



MĚSTSKÝ ÚŘAD FRÝDLANT NAD OSTRAVICÍ

ODBOR REGIONÁLNÍHO ROZVOJE A STAVEBNÍ ÚŘAD

Náměstí čp. 3

739 11 FRÝDLANT NAD OSTRAVICÍ

VÁŠ DOPIS ZN.:

ZE DNE:

NAŠE ZN.: MUFO 20601/2011

Sp.Zn.: MUFO_S 3016/2011

VYŘIZUJE Ing. Pavel Němec

TEL.: 558 604 157

FAX: 558 676 279

E-MAIL: pnemec@frydlantno.cz

DATUM: 22.09.2011



OBECNÍ ÚŘAD RAŠKOVICE		Cis. dopor.
H092/2011		Zpracov.
DOŠLO:	22-09-2011	
Čís.jedn.:	2069/2011	Ukl. znak
Poč. listů:	7	Přil.: 1
		GdH

Obec Janovice

IČ 00493619

Janovice 83

739 11 Frýdlant n/O

ÚZEMNÍ ROZHODNUTÍ

Veřejná vyhláška

Dne 10. 8. 2011 podala Obec Janovice, IČ 00493619, se sídlem Janovice 83, 739 11 Frýdlant n/O, žádost o vydání územního rozhodnutí o umístění stavby: „Rozšíření vodovodu Janovice – lokalita Baštice,, na pozemcích parc. č. 1077/4, 1077/6, 1077/7, 1090, 1066/1, 1063/4, 1068/4, 1098/7, 1098/8, 1107/1, 1160/3, 1166/1, 1166/4, 1160/8, 1162/1, 3067/31, 1160/9, 1160/10, 1210/1, 3067/4, 1096/2, 1098/2, 1096/1, 1098/40, 1098/41, 1098/42, 1167/2, 1169/5, 1098/30, 1168/11, 1168/8, 1168/12, 1170/1, 3067/42, 3067/43, 1168/5, 1206/2, 1200/11, 3137/5, 1066/11, 3057/2, 3067/34, 3067/40 – vše v kat. ú. Janovice u Frýdku - Místku a na pozemcích parc. č. 1238/2 a 1463/4 v kat. ú. Raškovice.

Na základě projednání podané žádosti v územním řízení Městský úřad Frýdlant nad Ostravicí, odbor regionálního rozvoje a stavení úřad, jako stavební úřad příslušný podle ust. § 13 odst. 1 zákona č. 183/2006 Sb., o územním plánování a stavebním řádu, v platném znění (dále jen „stavební zákon“), posoudil záměr podle ust. § 90 stavebního zákona a ve věci rozhodl takto:

Podle ust. § 92 stavebního zákona a ust. § 9 vyhlášky č. 503/2006 Sb., o podrobnější úpravě územního řízení, veřejnoprávní smlouvy a územního opatření, vydává územní rozhodnutí o umístění stavby, kterým

s c h v a l u j e

záměr umístit stavbu: „Rozšíření vodovodu Janovice – lokalita Baštice,, na pozemcích parc. č.: 1077/4-TTP, 1077/6-TTP, 1077/7-TTP, 1090-TTP, 1066/1-TTP, 1063/4-orná půda, 1068/4-ostatní plocha, 1098/7-zahrada, 1098/8-TTP, 1107/1-TTP, 1160/3-TTP, 1166/1-orná půda, 1166/4-ostatní plocha, 1160/8-TTP, 1162/1-TTP, 3067/31-ostatní plocha, 1160/9-TTP, 1160/10-TTP, 1210/1-TTP, 3067/4-ostatní plocha, 1096/2-ostatní plocha, 1098/2-orná půda, 1096/1-ostatní plocha, 1098/40-orná půda, 1098/41-orná půda, 1098/42-orná půda, 1167/2-TTP, 1169/5-ostatní plocha, 1098/30-orná půda, 1168/11-TTP, 1168/8-zahrada, 1168/12-zahrada, 1170/1-ostatní plocha, 3067/42-ostatní plocha, 3067/43-ostatní plocha, 1168/5-TTP, 1206/2-ostatní plocha, 1200/11-ostatní plocha, 3137/5-vodní plocha, 1066/11-TTP, 3057/2-ostatní plocha, 3067/34-ostatní plocha, 3067/40-ostatní plocha – vše v kat. ú. Janovice u Frýdku - Místku a na pozemcích parc. č. 1238/2-zahrada a 1463/4-vodní plocha v kat. ú. Raškovice (dále jen „stavba,,).

Účastníci řízení podle ust. § 27 odst. 1 zákona č. 500/2004 Sb., správní řád, v platném znění (dále jen „správní řád“):

Obec Janovice, IČ 00493619, se sídlem Janovice 83, 739 11 Frýdlant n/O

Stavba obsahuje:

- dva vodovodní řády IPE63-DN 52 vč, příslušenství o celkové délce 1745,45 m ve východní části obce Janovice, vlastní napojení na stávající vodovod je krátkou trasou vedeno v kat. ú. Raškovice. Stavba zahrnuje také 7 ks objektů, které budou sloužit jako odvodňovač (kalník),

BANKOVNÍ SPOJENÍ:
Komerční banka a.s.
pobočka Frýdek-Místek
č.útu: 1322-781/0100

IČ
00296 651

DIČ
CZ00296 651

www.frydlantno.cz
tel.: 558 604 111
fax.: 558 676 279

odvzdušňovač (vzdušník), popř. jako výstup pro napojení požární hubice nebo měření tlaku. Stavba nezahrnuje vodovodní přípojky.

Druh a účel umísťované stavby: jedná se o stavbu technické infrastruktury – vodovod, který bude sloužit k zásobování rodinných domů a rekreačních objektů v dané lokalitě pitnou vodou

Současně stavební úřad dle ust. § 92 odst. 1 stavebního zákona stanoví tyto podmínky:

1. Vodovodní řád z IPE63 - DN52, který se na pozemku parc. č. 1077/4 v kat. ú. Janovice u Frýdku – Místku dělí na dvě větve, budou napojen na stávající vodovodní řád z IPE63-DN52 na pozemku parc. č. 1238/2 v kat. ú. Raškovice. Stavba bude umístěna podle dokumentace ověřené v územním řízení zpracované Ing. Ladislavem Holčákem a podle podmínek tohoto rozhodnutí. Případné změny nesmí být provedeny bez předchozího projednání se stavebním úřadem. Umístění stavby je zakresleno v ověřené grafické příloze tohoto rozhodnutí.
2. Po nabytí právní moci tohoto rozhodnutí bude požádáno u příslušného vodoprávního úřadu – MěÚ Frýdlant n/O, odboru ŽP, MaI, o povolení stavby s předložením 3 x projektové dokumentace, která bude zpracovaná autorizovaným projektantem pro vodohospodářské stavby.
3. Stavbou dojde ke střetu se sítí elektronických komunikací, budou dodrženy podmínky vyjádření spol. Telefonica O2 Czech Republic, a.s., ze dne 12. 12. 2009 pod č.j.: 143920/09/MOV/MM0.
4. Stavbou dojde ke střetu s energetickým zařízením v majetku ČEZ Distribuce, a.s., budou dodrženy podmínky vyjádření ČEZ Distribuce, a.s., ze dne 22. 6. 2011 pod zn.: 001035000297. Ke stavebnímu řízení bude předložen žadatelem souhlas vlastníka tohoto zařízení s realizací stavby v ochranném pásmu tohoto zařízení.
5. Stavbou dojde k dotčení zařízení provozovaného spol. SmVaK Ostrava, a.s., budou dodrženy podmínky vyjádření spol. SmVaK Ostrava, a.s, ze dne 5. 1. 2010 pod zn.: 9773/V015711/2009/VA. Před podáním žádosti o vydání stavebního povolení pro stavbu bude ověřeno 5 sondami profilu a materiálu potrubí od „Kříže,, po č.p. 305. V případě, že potrubí nesplní podmínky pro napojení, bude nutno projednat s příslušným vodoprávním úřadem stavební úpravy tohoto potrubí – jeho výměnu.
6. Stavbou dojde k dotčení plynárenského zařízení, budou dodrženy podmínky vyjádření spol. NETPROSYS, s.r.o., ze dne 17. 2. 2010 pod zn.: PZ/640/10 a stanoviska spol. RWE Transgas Net, s.r.o., ze dne 11. 2. 2010 pod zn.: 604/10/OVP/Z.
7. Stavbou dojde k dotčení plynárenského zařízení, budou dodrženy podmínky vyjádření spol. Montpetrol, spol. s r. o., ze dne 18. 3. 2010, n. z. LAN/002-10.
8. Projektová dokumentace stavby zpracovaná pro stavební řízení bude respektovat podmínky dané zápisem z projednání připomínek ze dne 18. 10. 2010 sepsané mezi zástupcem SmVaK Ostrava, a.s., a projektantem stavby – Ing. Ladislavem Holčákem.
9. Stavbou dojde ke křížení místních a účelových komunikací, křížení s místními komunikacemi č. 301b, 302c, 305c a 313u bude řešeno protlakem. Budou dodrženy podmínky vyjádření Obecního úřadu Janovice ze dne 19. 5. 2011 pod č.j.: HOL/11/Po/01.
10. V průběhu výstavby bude zajištěn příjezd a přístup ke stávajícím nemovitostem.
11. Před zahájením stavby bude provedeno vytyčení prostorové polohy stavby odborně způsobilými osobami. Zároveň bude provedeno vytyčení všech podzemních sítí (včetně přípojek) a budou respektována ochranná pásma podzemních a nadzemních vedení. S výsledky vytyčení podzemních vedení budou prokazatelně seznámeni pracovníci, kteří budou provádět zemní práce.
12. Pro stavbu budou navrženy výrobky, materiály a konstrukce splňující ust. § 156 stavebního zákona.
13. Při projektové přípravě stavby budou respektovány obecné požadavky na výstavbu stanovené prováděcími předpisy dle ust. § 169 stavebního zákona.
14. Při provádění stavby je nutno dodržovat předpisy týkající se bezpečnosti práce a technických zařízení při stavebních pracích, bude zajištěna ochrana zdraví a života osob na staveništi.
15. Budou dodrženy nejmenší dovolené vodorovné vzdálenosti při souběhu podzemních vedení a nejmenší dovolené svislé vzdálenosti při křížení podzemních vedení dané ČSN 73 6005.
16. Pro uskutečnění umísťované stavby se vymezují pozemky parc. č. 1077/4, 1077/6, 1077/7, 1090, 1066/1, 1063/4, 1068/4, 1098/7, 1098/8, 1107/1, 1160/3, 1166/1, 1166/4, 1160/8, 1162/1, 3067/31, 1160/9, 1160/10, 1210/1, 3067/4, 1096/2, 1098/2, 1096/1, 1098/40, 1098/41, 1098/42, 1167/2, 1169/5, 1098/30, 1168/11, 1168/8, 1168/12, 1170/1, 3067/42, 3067/43, 1168/5, 1206/2, 1200/11,

3137/5, 1066/11, 3057/2, 3067/34, 3067/40 – vše v kat. ú. Janovice u Frýdku - Místku a pozemky parc. č. 1238/2 a 1463/4 v kat. ú. Raškovice jako stavební pozemek.

17. Vlivem stavby dojde k dotčení pozemků pouze ochranným pásmem stavby.
18. Stavbou nesmí dojít ke zhoršení hydrologických poměrů v daném území. Pokud dojde v průběhu výstavby k dotčení stávajících meliorací, budou tyto bezodkladně opraveny a zajištěna jejich funkčnost.
19. Staveniště se musí zařídit, uspořádat a vybavit příslušnými cestami pro dopravu materiálu tak, aby se stavba mohla řádně a bezpečně provádět. Pro příjezd na staveniště budou sloužit místní a veřejně přístupné komunikace. Jiné pozemky (mimo stavební pozemky) nesmí být používány k pojezdům či k příjezdu ke stavbě bez souhlasu vlastníků těchto pozemků.
20. Pokud při realizaci stavby dojde k omezení provozu na pozemních komunikacích, bude v dostatečném předstihu projednán návrh přechodného dopravního značení s Policií ČR, DI, Frýdek – Místek.
21. Všechny pozemky dotčené stavbou budou uvedeny do původního stavu.
22. Budou dodrženy podmínky vyjádření Zemědělské vodohospodářské správy, Oblast povodí Odry, ze dne 19. 1. 2010 pod č.j.: OpO/OV/2306/09-Ka.
23. V průběhu stavby bude efektivně bráněno úniku ropných a jiných toxických látek do vodního toku, při realizaci stavby bude připravena norná stěna ke zneškodnění případné havárie.
24. Veškeré provizorní objekty (sklárky materiálu, sjezdy) budou po skončení stavby odstraněny.
25. Stávající břehová zeleň bude v max. míře zachována. Nezbytné kácení dřevin bude prováděno mimo vegetační období, tj. v období od 1. 10. do 31. 3. běžného roku.
26. Při realizaci záměru budou splněny základní povinnosti k ochraně pozemků určených k plnění funkcí lesa uvedené v § 13 zákona č. 289/1995 Sb., o lesích, a o změně a doplnění některých zákonů.
27. Při realizaci stavby na zemědělské půdě budou dodrženy zásady ochrany ZPF dle ust. § 4 a § 8 zákona č. 334/1992 Sb., o ochraně ZPF, ve znění pozdějších předpisů.
28. V rámci stavby zařadí původce odpadů vzniklé odpady podle jednotlivých druhů a kategorií v souladu s vyhláškou č. 381/2001 Sb., Katalog odpadů, v platném znění. Odpady, které nemůže sám využít nebo odstranit v souladu se zákonem č. 185/2001 Sb., o odpadech a o změně některých dalších zákonů, v platném znění (dále jen „zákon o odpadech“), a provádějícími právními předpisy, převede do vlastnictví pouze osobě oprávněné k jejich převzetí podle ust. § 12 odst. 3 zákona o odpadech. Původce odpadů bude ověřovat nebezpečné vlastnosti odpadů a bude nakládat s nimi podle jejich skutečných vlastností, bude shromažďovat odpady utříděné podle jednotlivých druhů a kategorií a zabezpečí odpady před nežádoucím únikem, znehodnocením a odcizením. Dále původce povede průběžnou evidenci o odpadech a způsobech nakládání s nimi a při roční produkci odpadů nad 100 kg nebezpečných odpadů nebo 100 tun ostatních odpadů za rok, je povinen zaslat roční pravdivé a úplné prohlášení o druzích, množství odpadů a způsobech nakládání s nimi.

Územní rozhodnutí platí 2 roky ode dne nabytí právní moci. Územní rozhodnutí pozbývá platnosti, nebyla-li ve lhůtě platnosti podána úplná žádost o stavební povolení, ohlášení nebo jiné obdobné rozhodnutí podle stavebního zákona nebo zvláštních předpisů, nebylo-li započato s využitím území pro stanovený účel, nebo bylo-li stavební nebo jiné povoloovací řízení zastaveno anebo byla-li podaná žádost zamítnuta po lhůtě platnosti územního rozhodnutí. Pozbývá platnosti též dnem, kdy stavební úřad obdrží sdělení žadatele, že upustil od záměru, ke kterému se rozhodnutí vztahuje.

O d ů v o d n ě n í

Dne 10. 8. 2011 podala Obec Janovice, žádost o vydání územního rozhodnutí o umístění stavby.

Vzhledem k tomu, že stavba je navržena na území patřící do územní působnosti stavebního úřadu MěÚ Frýdlant nad Ostravicí (kat. ú. Janovice u Frýdku – Místku) a částečně na území patřící do územní působnosti stavebního úřadu Obecního úřadu Raškovice (kat. ú. Raškovice), Krajský úřad Moravskoslezského kraje, odbor územního plánování, stavebního řádu a kultury, jako nadřízený stavební úřad výše citovaných stavebních úřadů, opatřením dne 21. 3. 2011 pod č.j.: MSK 48591/2011 stanovil, že příslušným stavebním úřadem k provedení územního řízení a pro vydání územního rozhodnutí pro výše uvedenou stavbu je MěÚ Frýdlant nad Ostravicí, odbor regionálního rozvoje a stavební úřad.

Stavební úřad opatřením ze dne 12. 8. 2011 pod zn.: MUFO 17643/2011 oznámil dotčeným orgánům a účastníkům řízení zahájení územního řízení o umístění stavby a stanovil lhůtu pro uplatnění závazných stanovisek dotčených orgánů, námitek účastníků řízení a připomínek veřejnosti. Současně nařídil na den 15. 9. 2011 k projednání podané žádosti veřejné ústní jednání. Z tohoto jednání byl sepsán protokol.

V průběhu řízení nebyly podány námítky ze strany účastníků řízení ani připomínky veřejnosti.

Dne 19. 9. 2011 bylo umožněno účastníkům řízení v souladu s ust. § 36 odst. 3 správního řádu před vydáním rozhodnutí vyjádřit se k podkladům rozhodnutí, této možnosti nevyužil žádný z účastníků řízení.

Výše uvedená stavba je navržena na pozemcích, které se nachází na pozemcích v kat. ú. Janovice u Frýdku – Místku a kat. ú. Raškovice.

Dle schváleného územního plánu obce Janovice je stavba umístěna z menší části v urbanizovaném území, na plochách individuálního bydlení, zahrad a chatovišť, kdy na těchto plochách lze umístit stavby nezbytné technické vybavenosti. Vzhledem k tomu, že stavba bude sloužit pro dodávku pitné vody do lokality s rodinnými domy a rekreačními objekty, ve které mají stávající zdroje podzemní vody nevyhovující kvalitu (chemické složení neodpovídá přípustným normovým hodnotám pro pitnou vodu), stavební úřad posoudil tuto stavbu jako nezbytnou technickou vybavenost, jejíž umístění na těchto plochách je v souladu se schválenou ÚPD obce Janovice.

Z větší části je pak stavba navržena na pozemcích, které se nachází dle schváleného územního plánu obce Janovice v neurbanizovaném území na plochách obhospodařované půdy. Na těchto plochách jsou přípustná liniová vedení. V tomto případě se jedná o liniovou stavbu – vodovodní řády o délce cca. 1746 m, stavba na těchto plochách je v souladu se schválenou ÚPD obce Janovice.

Dle schváleného územního plánu obce Raškovice je stavba umístěna v neurbanizované zóně zeleně, ve které není zakázáno umístit liniové stavby, popř. v zóně zemědělské půdy, ve které jsou liniové stavby přípustné.

Umístění stavby vyhovuje obecným požadavkům na výstavbu, které jsou stanoveny prováděcími předpisy. Stavba není v rozporu se schváleným územním plánem obce Janovice a obce Raškovice.

Žadatel v řízení prokázal, že je vlastníkem části pozemků, na kterých bude stavba umístěna, dále pak doložil souhlasy vlastníků pozemků dotčených stavbou s umístěním stavby na těchto pozemcích.

Byla doložena tato vyjádření, rozhodnutí a souhlasy:

- stanovení příslušného stavebního úřadu Krajský úřad Ms kraje, odbor ÚP, SŘ a kultury, ze dne 21. 3. 2011 pod č.j.: MSK 48592/2011
- vyjádření SmVaK Ostrava, a.s., ze dne 5. 1. 2010 pod zn.: 9773/V015711/2010/VÁ
- stanovisko SmVaK Ostrava, a.s., ze dne 16. 6. 2011 pod zn.: 9773/V008327/2011/LE
- zápis ze dne 18. 10. 2010 sepsaný mezi zástupcem SmVaK Ostrava, a.s. a projektantem – Ing. Ladislavem Holčákem
- vyjádření Telefonica O2 Czech Republic, a.s., ze dne 21. 12. 2009 pod č.j.: 143920/09/MOV/MM0
- stanovisko RWE Distribuční služby, s.r.o., ze dne 9. 6. 2011 pod zn.: 4272/11/151
- vyjádření ČEZ Distribuce, a.s., ze dne 22. 6. 2011 pod zn.: 001035000297
- stanovisko Povodí Odry, s.p., ze dne 14. 12. 2009 pod zn.: 14069/923/2/821.05/2009
- zápis ze dne 23. 5. 2011 sepsaný mezi zástupcem Povodí Odry, s.p., a projektantem – Ing. Ladislavem Holčákem
- vyjádření ZVS, Oblast Povodí Odry, ze dne 19. 1. 2010 pod zn.: OpO/OV/2306/09-Ka
- závazné stanovisko MěÚ Frýdlant n/O, ze dne 5. 8. 2011 pod zn.: MUFO 17158/2011/Mt/221.1.3
- závazné stanovisko MěÚ Frýdlant n/O, odbor ŽP, MaI, ze dne 9. 9. 2011 pod zn.: MUFO 19642/2011/246.4
- stanovisko MěÚ Frýdlant n/O, odbor ŽP, MaI, ze dne 11. 1. 2010 pod zn.: MUFO 25514/2009
- vyjádření Obecního úřadu Janovice ze dne 19. 5. 2011 pod č.j.: HOJ/11/Po/01
- vyjádření Obce Janovice ze dne 10. 12. 2009 pod č.j.: LAN/034f-09-Po
- vyjádření NETPROSYS, s.r.o., ze dne 17. 2. 2010 pod zn.: PZ/640/10
- stanovisko RWE Transgas Net, s.r.o., ze dne 11. 11. 2009 pod zn.: 5662/09/OVP/Z
- stanovisko Unigeo a.s., ze dne 18. 3. 2010 pod zn.: DG-10/40/Mk
- vyjádření Montpetrol, spol. s r. o., ze dne 18. 3. 2010, n.z. LAN/002-10
- prodloužení stanoviska, Montpetrol, spol. s r. o., ze dne 22. 6. 2011
- vyjádření OKK Koksovny, a.s., ze dne 1. 7. 2011, pod zn.: TM/Kr/2891

- vyjádření Green Gas DPB, a.s., ze dne 1. 7. 2011, pod zn.: Ing. Šm/246/11/1076
- závazné stanovisko HZS Ms kraje ze dne 15. 12. 2009 pod zn.: Prev-3876/FM-2009
- závazné stanovisko KHS Ms kraje ze dne 15. 12. 2009 pod č.j.: HOK/FM-4633/215.2.1/09
- vyjádření Policie ČR, KŘ Sm kraje, DI, ze dne 4. 1. 2010 pod č.j.: KRPT-117847-2/ČJ-2009-070207
- vyjádření obce Raškovice, ze dne 20. 1. 2010 pod č.j.: 1975/2009/OIš, 83/2010/Star.

Stanoviska dotčených orgánů byla zkoordinována a podmínky těchto orgánů byly zahrnuty do podmínek tohoto rozhodnutí.

Při vymezování okruhu účastníků územního řízení o umístění stavby dospěl stavební úřad k závěru, že v daném případě toto právní postavení podle § 85 stavebního zákona přísluší, vedle žadatele, obci Raškovice, vlastníkům pozemků, na kterých má být požadovaný záměr uskutečněn a osobám, které mají jiné věcné právo k těmto pozemkům, osobám, jejichž vlastnické nebo jiné věcné právo k sousedním stavbám anebo sousedním pozemkům od pozemků parc. č. 1077/4, 1077/6, 1077/7, 1090, 1066/1, 1063/4, 1068/4, 1098/7, 1098/8, 1107/1, 1160/3, 1166/1, 1166/4, 1160/8, 1162/1, 3067/31, 1160/9, 1160/10, 1210/1, 3067/4, 1096/2, 1098/2, 1096/1, 1098/40, 1098/41, 1098/42, 1167/2, 1169/5, 1098/30, 1168/11, 1168/8, 1168/12, 1170/1, 3067/42, 3067/43, 1168/5, 1206/2, 1200/11, 3137/5, 1066/11, 3057/2, 3067/34, 3067/40 – vše v kat. ú. Janovice u Frýdku - Místku a od pozemků parc. č. 1238/2 a 1463/4 v kat. ú. Raškovice nebo stavbám na nich může být územním rozhodnutím přímo dotčeno, správcům a vlastníkům inženýrských sítí, na které bude stavba napojena, popř. které budou novou stavbou dotčeny a správci vodního toku, který bude vodovodní řád křížit. Vlastnická ani jiná věcná práva k dalším nemovitostem nemohou být tímto rozhodnutím, dle názoru stavebního úřadu, s ohledem na umístění, rozsah stavby a její technické provedení, přímo dotčena.

Jedná se o tyto účastníky řízení:

Obec Janovice, Obec Raškovice, SmVaK Ostrava, ČEZ Distribuce a.s., Telefónica O2 Czech Republic, a.s., RWE Transgas Net, s.r.o., NET4GAS, s.r.o., NETPROSYS, s.r.o., UNIGEO a.s., Montpetrol, spol. s r. o., Povodí Odry, s.p.

- Vlastníci pozemků, na kterých má být požadovaný záměr uskutečněn (pozemky parc. č. 1077/4, 1077/6, 1077/7, 1090, 1066/1, 1063/4, 1068/4, 1098/7, 1098/8, 1107/1, 1160/3, 1166/1, 1166/4, 1160/8, 1162/1, 3067/31, 1160/9, 1160/10, 1210/1, 3067/4, 1096/2, 1098/2, 1096/1, 1098/40, 1098/41, 1098/42, 1167/2, 1169/5, 1098/30, 1168/11, 1168/8, 1168/12, 1170/1, 3067/42, 3067/43, 1168/5, 1206/2, 1200/11, 3137/5, 1066/11, 3057/2, 3067/34, 3067/40 – vše v kat. ú. Janovice u Frýdku - Místku a na pozemcích parc. č. 1238/2 a 1463/4 v kat. ú. Raškovice) a osoby, které mají jiné věcné právo k těmto pozemkům
- Osoby, jejichž vlastnické nebo jiné věcné právo k sousedním stavbám anebo sousedním pozemkům od pozemků parc. č. 1077/4, 1077/6, 1077/7, 1090, 1066/1, 1063/4, 1068/4, 1098/7, 1098/8, 1107/1, 1160/3, 1166/1, 1166/4, 1160/8, 1162/1, 3067/31, 1160/9, 1160/10, 1210/1, 3067/4, 1096/2, 1098/2, 1096/1, 1098/40, 1098/41, 1098/42, 1167/2, 1169/5, 1098/30, 1168/11, 1168/8, 1168/12, 1170/1, 3067/42, 3067/43, 1168/5, 1206/2, 1200/11, 3137/5, 1066/11, 3057/2, 3067/34, 3067/40 – vše v kat. ú. Janovice u Frýdku - Místku a od pozemků parc. č. 1238/2 a 1463/4 v kat. ú. Raškovice nebo stavbám na nich může být územním rozhodnutím přímo dotčeno

V průběhu řízení stavební úřad přezkoumal podanou žádost z hledisek uvedených v § 90 a následných stavebního zákona a posoudil doložená stanoviska. Zjistil, že uskutečněním stavby nejsou ohroženy veřejné zájmy ani nepřiměřeně omezena či ohrožena práva a oprávněné zájmy účastníků řízení. Protože stavební úřad v průběhu územního řízení neshledal důvody bránící schválení záměru umístit předmětnou stavbu v území, rozhodl způsobem uvedeným ve výroku tohoto rozhodnutí.

P o u č e n í

Proti tomuto rozhodnutí mohou účastníci řízení podat odvolání do 15 dnů ode dne jeho oznámení ke Krajskému úřadu Moravskoslezského kraje v Ostravě, odboru územního plánování, stavebního řádu a kultury, podáním u zdejšího stavebního úřadu.

Odvolání musí mít náležitosti podle ust. § 82 správního řádu, v platném znění a musí obsahovat údaje o tom, proti kterému rozhodnutí směřuje, v jakém rozsahu ho napadá a v čem je spatřován rozpor s právními předpisy nebo nesprávnost rozhodnutí nebo řízení, jež mu předcházelo. Odvolání se podává s potřebným počtem stejnopisů tak, aby jeden stejnopis zůstal správnímu orgánu a aby každý účastník řízení dostal jeden stejnopis. Nepodává-li účastník řízení potřebný počet stejnopisů, vyhotoví je na jeho náklady MěÚ Frýdlant n/O.



Ing. Pavel Němec
referent odboru regionálního rozvoje
a stavebního úřadu
oprávněná úřední osoba

„otisk úředního razítka,,

Správní poplatek byl vyměřený podle zákona č. 634/2004 Sb., o správních poplatcích, v platném znění, položky 18 písm. a) ve výši Kč 1000,--

Příloha rozhodnutí:

Ověřená grafická příloha

Doručí se:

Účastníci řízení dle ust. § 85 odst. 1 stavebního zákona:

Obec Janovice, Janovice 83, 739 11 Frýdlant n/O

Obec Raškovice, Raškovice 207, 739 04 Pražmo

Účastníci řízení dle ust. § 85 odst. 2 stavebního zákona, kterým se rozhodnutí doručuje veřejnou vyhláškou dle ust. § 92 odst. 3 stavebního zákona:

- Vlastníci pozemků, na kterých má být požadovaný záměr uskutečněn (pozemky parc. č. 1077/4, 1077/6, 1077/7, 1090, 1066/1, 1063/4, 1068/4, 1098/7, 1098/8, 1107/1, 1160/3, 1166/1, 1166/4, 1160/8, 1162/1, 3067/31, 1160/9, 1160/10, 1210/1, 3067/4, 1096/2, 1098/2, 1096/1, 1098/40, 1098/41, 1098/42, 1167/2, 1169/5, 1098/30, 1168/11, 1168/8, 1168/12, 1170/1, 3067/42, 3067/43, 1168/5, 1206/2, 1200/11, 3137/5, 1066/11, 3057/2, 3067/34, 3067/40 – vše v kat. ú. Janovice u Frýdku - Místku a na pozemcích parc. č. 1238/2 a 1463/4 v kat. ú. Raškovice) a osoby, které mají jiné věcné právo k těmto pozemkům
- Osoby, jejichž vlastnické nebo jiné věcné právo k sousedním stavbám anebo sousedním pozemkům od pozemků parc. č. 1077/4, 1077/6, 1077/7, 1090, 1066/1, 1063/4, 1068/4, 1098/7, 1098/8, 1107/1, 1160/3, 1166/1, 1166/4, 1160/8, 1162/1, 3067/31, 1160/9, 1160/10, 1210/1, 3067/4, 1096/2, 1098/2, 1096/1, 1098/40, 1098/41, 1098/42, 1167/2, 1169/5, 1098/30, 1168/11, 1168/8, 1168/12, 1170/1, 3067/42, 3067/43, 1168/5, 1206/2, 1200/11, 3137/5, 1066/11, 3057/2, 3067/34, 3067/40 – vše v kat. ú. Janovice u Frýdku - Místku a od pozemků parc. č. 1238/2 a 1463/4 v kat. ú. Raškovice nebo stavbám na nich může být územním rozhodnutím přímo dotčeno
- SmVaK Ostrava, a.s., ul. 28. října 169, 709 45 Ostrava
- ČEZ Distribuce a.s., Teplická 874/8, Děčín IV – Podmokly, 405 02 Děčín
- Telefónica O2 Czech Republic, a.s., Za Brumlovkou 266/2, 140 22 Praha 4 – Míchle
- RWE Transgas Net, s.r.o., Na Hřebenech II 1718/8, 140 21 Praha 4 - Nusle
- NET4GAS, s.r.o., Na Hřebenech II 1718/8, 140 21 Praha 4 – Nusle
- NETPROSYS, s.r.o., Cejl 62, 602 00 Brno
- UNIGEO a.s., Místecká 329/258, 720 00 Ostrava – Hrabová
- Montpetrol, spol. s r. o., Velkomoravská 331/227, 696 18 Lužnice
- Povodí Odry, s.p., Varenská 49, 701 26 Ostrava I

Dotčené orgány:

MěÚ Frýdlant, odbor ŽP, MaI, Náměstí č.p. 3, 739 11 Frýdlant nad Ostravicí
Magistrát města Frýdku – Místku, odbor životního prostředí a zemědělství, Radniční 1148, 738 22 Frýdek -
Místek
HZS Ms kraje, územní odbor Frýdek-Místek, Pavlíkova 2264, 738 02 Frýdek – Místek
KHS Ms kraje, Na Bělidle 724/7, 702 00 Ostrava-Moravská Ostrava
Policie ČR, KŘ policie Ms kraje, ú.p. Frýdek – Místek, DI, Beskydská 2061, 738 19 Frýdek – Místek
Obecní úřad Raškovice, Raškovice 207, 739 04 Pražmo
Obecní úřad Janovice, Janovice 83, 739 11 Frýdlant n. Ostravicí

Na vědomí:

Obecní úřad Raškovice, stavební úřad, Raškovice 207, 739 04 Pražmo

Toto rozhodnutí musí být vyvěšeno nejméně po dobu 15 dnů:

Na úřední desce Městského úřadu Frýdlant n/O, Obecního úřadu Janovice a Obecního úřadu Raškovice.
Rozhodnutí se zveřejní též způsobem umožňujícím dálkový přístup.

Vyvěšení na úřední desce Obecního úřadu Janovice a Obecního úřadu Raškovice má pouze informativní
charakter

Evidenční číslo písemnosti:

VYVĚŠENO

Dne

23 -09- 2011

lit. č. 137/2011

SŇATO

dne

úřední razítko úřadu

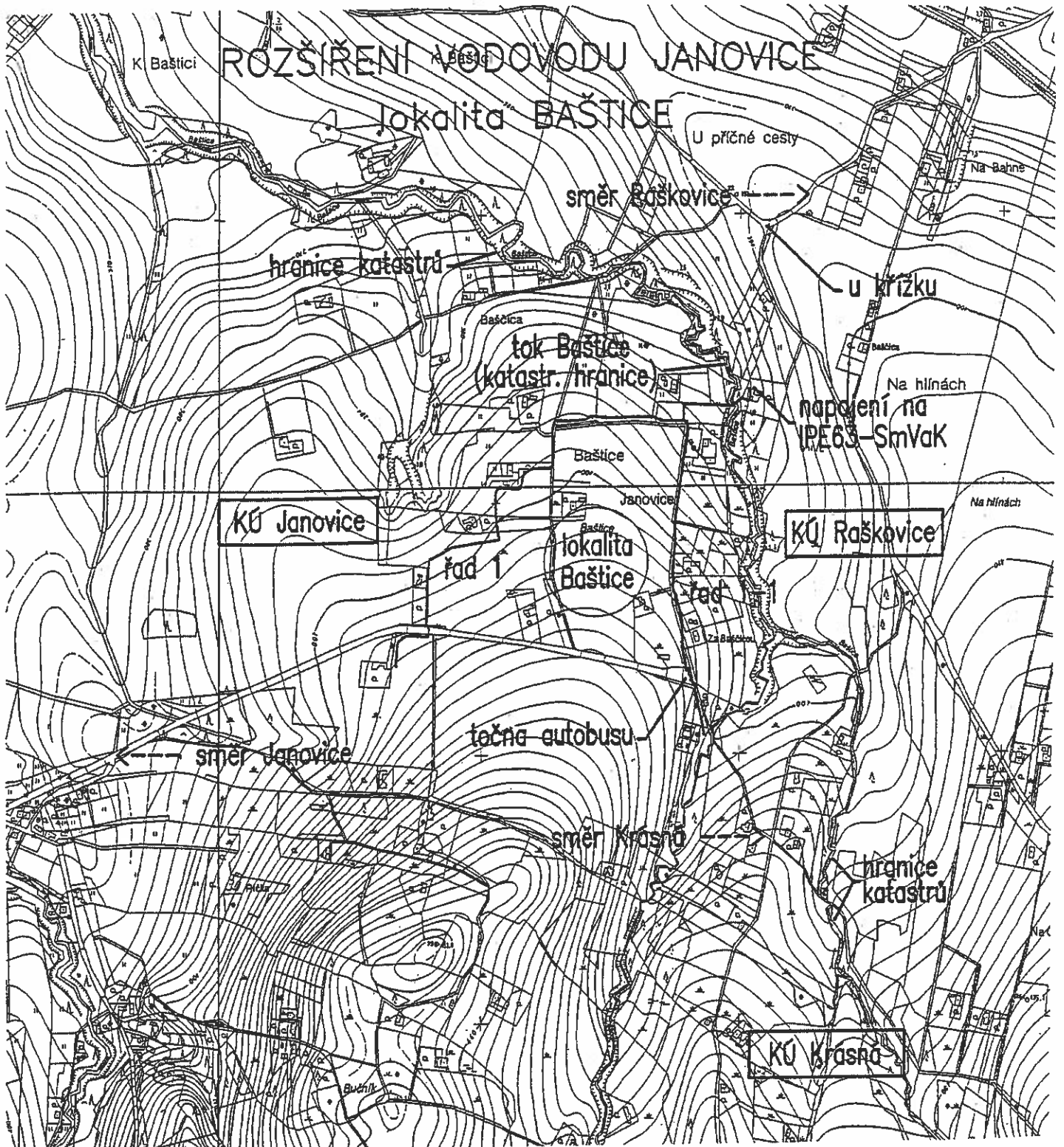
Obecní úřad RAŠKOVICE
7 3 9 0 4 P r a ž m o
oblas Frýdek-Místek

Jméno, příjmení, podpis

Eva RAKOVÁ

Eva Rako

Jméno, příjmení, podpis



OVĚŘENÝ SITUAČNÍ VÝKRES

KČ: MUFO 20601/2011

ze dne: 22. 9. 2011

MĚSTSKÝ ÚŘAD
FRYDLANT NAD OSTRAVICÍ
oblast regionálního rozvoje
a stavební úřad

- 3 -

