

Obecní úřad Raškovice

stavební úřad

Raškovice 207, 739 04 Pražmo

Archivní značka: 330/A/20/2032/R/RD/453

Vaše spis. zn.

Naše sp. zn. 1311/2011/SÚ/OIš/330

Poř. č. 4193

Vyřizuje: Ing. Olšar

Tel 558 692 488, Fax 558 692 491

e-mail: epodatelna@raskovice.cz

Datum vyhotovení : 2011-10-03

Vypraveno dne: - 3 -10- 2011

Holečková Dalila, Raškovice č. p . 453, 739 04 Pražmo

ÚZEMNÍ ROZHODNUTÍ VEŘEJNOU VYHLÁŠKOU A STAVEBNÍ POVOLENÍ

Dne 20. 4. 2011 podala Holečková Dalila, nar. 5. 4. 1964, trvale bytem Raškovice č. p. 453, 739 04 Pražmo (dále jen „žadatel“), žádost o vydání územního rozhodnutí o umístění stavby a následně dne 18. 8. 2011 podala žádost o stavební povolení na stavbu „**Hospodářská budova s dílnou**“, která je členěna na

SO - 01 Hospodářská budova s dílnou

SO - 02 Přístavba lázně k rodinnému domu

včetně přípojek vody, plynu a elektro, kanalizace splaškové a dešťové na pozemku p. č. st. 927 a pozemcích p. č. 143/57, 143/55 v k. ú. Raškovice .

Stavební úřad Obecního úřadu Raškovice (dále jen „stavební úřad“), jako stavební úřad věcně příslušný podle ust. § 13 odst. 1 písm. g) zákona č. 183/2006 Sb., o územním plánování a stavebním řádu (stavební zákon), ve znění pozdějších předpisů (dále jen „stavební zákon“) a místně příslušný podle ust. § 11 zákona č. 500/2004 Sb., správní řád, ve znění pozdějších předpisů (dále jen „správní řád“), po spojení územního a stavebního řízení podle ust. 78 odst. 1 stavebního zákona formou usnesení poznamenaného do spisu ze dne 22. 8. 2011 posoudil záměr podle ust. § 90 a přezkoumal podanou žádost podle ust. § 111 stavebního zákona a na základě tohoto posouzení

žadateli účastníkovi řízení podle ust. § 27 odst. 1 správního řádu

Holečkové Dalile, nar. 5. 4. 1964, trvale bytem Raškovice č. p. 453, 739 04 Pražmo
(dále též „žadatel“)

- I. **Vydává** podle ust. § 79 a § 92 odst. 1 stavebního zákona a ust. § 9 vyhlášky č. 503/2006 Sb., o podrobnější úpravě územního řízení, veřejnoprávní smlouvy a územního opatření,

rozhodnutí o umístění stavby

„Hospodářská budova s dílnou“, která je členěna na

SO - 01 Hospodářská budova s dílnou

SO - 02 Přístavba lázně k rodinnému domu

včetně přípojek vody, plynu a elektro, kanalizace splaškové a dešťové na pozemku p. č. st. 927 a pozemcích p. č. 143/57, 143/55 v k. ú. Raškovice .

Pro umístění stavby se stanoví tyto podmínky:

1. Stavba o půdorysu rozměrů 7800x12 500 a 2200x4300 bude umístěna na pozemcích p. č. 143/57, p. č. 143/55 a pozemku p. č. st. 927 v k. ú. Raškovice ve vzdálenosti 8,5-11,0 m od pozemku p. č. 141/2 , od pozemku p. č. 141/18 ve vzdálenosti 7,0-7,5 m a 4,4- 5,2 m od pozemku p. č. 181/1 v k. ú. Raškovice, jak je zakresleno v situačním výkresu v měřítku 1: 200 se zakreslením pozemků s požadovaným umístěním jednotlivých staveb s vyznačením vazeb na okolí, zejména vzdálenosti od hranic pozemku a sousedních staveb, který je nedílnou součástí tohoto rozhodnutí.
2. Toto územní rozhodnutí po nabytí právní moci platí neomezeně, neboť byla zároveň projednána žádost o stavební povolení ve spojeném územním a stavebním řízení.
3. Podmínky územního rozhodnutí o umístění stavby platí po dobu trvání stavby.
4. Územní rozhodnutí pozbývá platnosti, bude-li stavební nebo jiné povolovací řízení zastaveno anebo bude-li podaná žádost zamítnuta po lhůtě platnosti územního rozhodnutí.
5. Územní rozhodnutí pozbývá platnosti též dnem, kdy stavební úřad obdrží sdělení žadatele, že upustil od záměru, ke kterému se rozhodnutí vztahuje; to neplatí, bude-li realizace záměru již zahájena.
6. Závazné stanovisko - souhlas k trvalému odnětí půdy ze ZPF byl vydán Magistrátem města Frýdek-Místek, OŽPaZ Palackého 115, Frýdek-Místek, dne 11. 4. 2011 č. j. MMFM 43502/2011 a tvoří přílohu rozhodnutí.
7. Budou splněny podmínky z vyjádření :
 - SmVak Ostrava a. s. ze dne 25. 1. 2011 zn. 9773/V000728/2011/LE a ze dne 21. 9. 2011 zn. 9773/V012974/2011/LE– svod a likvidace dešťových vod nebude napojen na splaškovou kanalizaci

a

- II. **Vydává** podle ust. § 115 stavebního zákona a § 5 a 6 vyhlášky č. 526/2006 Sb., kterou se provádějí některá ustanovení stavebního zákona ve věcech stavebního řádu,

s t a v e b n í p o v o l e n í

na stavbu **„Hospodářská budova s dílnou“**, která je členěna na
SO - 01 Hospodářská budova s dílnou

SO - 02 Přístavba lázně k rodinnému domu

včetně přípojek vody, plynu a elektro, kanalizace splaškové a dešťové na pozemku p. č. st. 927 a pozemcích p. č. 143/57, 143/55 v k. ú. Raškovice .

Stanovení podmínek pro provedení stavby:

1. Stavba bude provedena podle projektové dokumentace ověřené ve stavebním řízení, kterou vypracoval Ing. arch. Martin Stoklasa, autorizovaný architekt ČKA 01347 ; případné změny nesmí být provedeny bez předchozího povolení stavebního úřadu.
2. Stavebník je povinen oznámit termín zahájení stavby.
3. Stavba bude dokončena do 24 měsíců po nabytí rozhodnutí právní moci. Pokud stavebník v tomto termínu z vážného důvodu stavbu nedokončí, požádá stavební úřad před uplynutím lhůty k dokončení stavby o její prodloužení.
4. Stavba bude prováděná stavebním podnikatelem, který při její realizaci zabezpečí odborné vedení stavby stavbyvedoucím. Stavebník před zahájením stavby oznámí název a sídlo stavebního podnikatele, který bude stavbu provádět.
5. Stavba bude na viditelném místě označena štítkem obsahující identifikační údaje o povolené stavbě (štítek „Stavba povolena“) . Štítek musí být chráněn před povětrnostními vlivy, aby údaje na něm uvedené zůstaly čitelné po celou dobu prováděné stavby.
6. Při provádění stavby je nutno dodržovat předpisy týkající se bezpečnosti a ochrany zdraví při práci.
7. Při provádění stavby budou dodržena ustanovení vyhlášky č. 269/2009 o technických požadavcích na stavby a závazná ustanovení obsažená v příslušných technických normách.
8. Zhotovitel je povinen vést stavební denník (ust. § 157 stavebního zákona a ust. § 6 vyhlášky č. 499/2006 Sb. , o dokumentaci staveb, a příloha č. 5 k této vyhlášce).
9. Po dokončení stavby bude provedeno geometrické zaměření stavby a bude vložena do katastru nemovitostí.
10. Před zahájením zemních prací je stavebník povinen zajistit vytýčení všech podzemních i nadzemních sítí technické infrastruktury, aby nedošlo k jejich případnému poškození dle:
 - stanoviska ČEZ Distribuce, a. s. , ze dne 28. 1. 2011 zn. 001032032838
11. Dohled stavebního úřadu nad prováděním stavby bude dle kontrolních prohlídek stavby.
12. Po ukončení stavby budou pozemky a nemovitosti narušené stavebními pracemi uvedeny do původního stavu.
13. Podle ust. § 122 odst. 1 stavebního zákona lze stavbu užívat jen na základě kolaudačního souhlasu. K žádosti se připojí přílohy uvedené v části B přílohy č. 5 vyhlášky č. 526/2006 Sb., kterou se provádějí některá ustanovení stavebního zákona ve věcech stavebního řádu, a vyhodnocení zkoušek předepsané zvláštními právními předpisy a geometrické zaměření.
14. Stavební povolení pozbývá též platnosti, jestliže stavba nebude zahájena do 2 let ode dne, kdy nabylo stavební povolení právní moci.
15. Stavba nesmí být zahájena, dokud stavební povolení nenabude právní moci a vykonatelnosti.

Vzhledem k tomu, že výroky tohoto rozhodnutí vydaného ve spojeném řízení se vzájemně podmiňují, stavební úřad ve smyslu ust. § 74 odst. 1 správního řádu stanoví, že výroková část rozhodnutí, vztahující se k povolení stavby, nabude vykonatelnosti nejdříve dnem, kdy se stane pravomocnou výroková část rozhodnutí o umístění stavby.

Odůvodnění

Dne 20. 4. 2011 podala Holečková Dalila, nar. 5. 4. 1964, trvale bytem Raškovice č. p. 453, 739 04 Pražmo (dále jen „žadatel“), žádost o vydání územního rozhodnutí o umístění stavby a následně dne 18. 8. 2011 podala žádost o stavební povolení na stavbu „Hospodářská budova s dílnou“, která je členěna na SO - 01 Hospodářská budova s dílnou SO - 02 Přístavba lázně k rodinnému domu včetně přípojek vody, plynu a elektro, kanalizace splaškové a dešťové na pozemku p. č. st. 927 a pozemcích p. č. 143/57, 143/55 v k. ú. Raškovice .

Dnem podání žádostí bylo zahájeno spojené územní řízení o umístění stavby a stavební řízení.

Stavební úřad dne 22. 8. 2011 záznamem usnesení poznamenaném do spisu podle ust. § 78 odst. 1 stavebního zákona ve spojení s ust. § 140 odst. 1 správního řádu spojil z moci úřední územní a stavební řízení.

Předložené žádosti o vydání územního rozhodnutí a o stavební povolení byly doloženy všemi podklady a stanovisky potřebnými pro posouzení navrhované stavby podle ust. § 86 stavebního zákona a ust. § 3 vyhlášky č. 503/2006 Sb., o podrobnější úpravě územního řízení, veřejnoprávní smlouvy a územního opatření a podle ust. § 110 stavebního zákona ve věcech stavebního řádu, potřebnými pro posouzení navrhované stavby dle ust. § 111 stavebního zákona.

Stavební úřad opatřením ze dne 23. 8. 2011 oznámil zahájení spojeného územního a stavebního řízení a k projednání žádosti nařídil ústní jednání na den 23. 9. 2011 o průběhu byl sepsán protokol. V této lhůtě mohli uplatnit svá závazná stanoviska dotčené orgány, námitky účastníci řízení a veřejnost připomínky.

V průběhu ústního jednání k územnímu řízení nebyla podána do protokolu žádná námitka. Současně s oznámením zahájení územního řízení stavební úřad určil účastníkům řízení lhůtu pro seznámení se s podklady rozhodnutí podle ust. § 36 odst. 3 správního řádu.

Navrhovaná stavba vyhovuje požadavkům vyhlášky č. 269/2009 Sb., kterou se mění vyhláška 501/2006 Sb., o obecných technických požadavcích na využívání území a vyhovuje technickým požadavkům na výstavbu, které jsou stanoveny vyhláškou č. 268/2009 Sb., o obecných technických požadavcích na výstavbu.

Žadatelé v řízení prokázali, že jsou vlastníky pozemků .

Žádosti o územní rozhodnutí a stavební povolení byly dále doloženy těmito rozhodnutími, souhlasy a stanovisky:

- stanoviska ČEZ Distribuce, a. s. , ze dne 28. 1. 2011 zn. 001032032838
- vyjádření RWE Distribuční služby s. r. o. , ze dne 4. 2. 2011 zn. 643/11/151
- Telefónica O2 Czech Republic a. s. ze dne 11. 3. 2011 č. j. 360089/11

- SmVaK Ostrava a. s. , ze dne 25. 1. 2011 zn. 9773/V000728/2011/LE a ze dne 21. 9. 2011 zn. 9773/V012974/2011/LE
- vyjádření Magistrátu FM odboru ŽPaZ ze dne 14. 2. 2011 MMFM 9339/2011
- závazné stanovisko Magistrátu FM odboru ŽPaZ ze dne 2. 3. 2011 zn. MMFM 25806/2011
- závazné stanovisko Magistrátu FM odboru ŽPaZ ze dne 11. 4. 2011 zn. MMFM 43502/2011
- závazné stanovisko HZS MSK ze dne 15. 3. 2011 zn. HSOS-2784-2/2011
- závazné stanovisko KHS MSK ze dne 15. 2. 2011 č. j. HP/FM-2026/3.5/11

Stavební úřad zajistil vzájemný soulad předložených závazných stanovisek dotčených orgánů vyžadovaných zvláštními předpisy a zahrnul do podmínek rozhodnutí.

Stavební úřad stanovil okruh účastníků územního řízení v souladu s ust. § 85 stavebního zákona takto:

a) podle ust. § 85 odst. 1 stavebního zákona:

- žadatel - Holečková Dalila,
- obec , na jejímž území nabýt požadovaný záměr uskutečněn – obec Raškovice

b) podle ust. § 85 odst. 2 stavebního zákona:

- vlastník pozemku nebo stavby, na kterých má být požadovaný záměr uskutečněn, není-li sám žadatelem, nebo ten, kdo má jiné věcné právo k tomuto pozemku nebo stavbě, osoby, jejichž vlastnické nebo jiné věcné právo k sousedním stavbám anebo sousedním pozemkům nebo stavbám na nich může být územním rozhodnutím přímo dotčeno a osoby, o kterých tak stanoví zvláštní předpis - Cholevová Nikola, Kajzarova Stanislava, Zabek Daniel, ČEZ Distribuce , a. s.

V průběhu územního řízení stavební úřad podanou žádost přezkoumal z hledisek uvedených zejména v ust. § 90 stavebního zákona, posoudil žádost o vydání rozhodnutí o umístění stavby a zároveň také připojené doklady a zjistil, že uskutečněním stavby nejsou ohroženy veřejné zájmy ani nepřiměřeně omezena či ohrožena práva a oprávněné zájmy účastníků řízení. Protože stavební úřad neshledal v průběhu územního řízení důvody bránící schválení záměru umístit předmětnou stavbu v území, rozhodl tak jak je uvedeno ve výroku č. I. Tohoto rozhodnutí.

Stavební úřad současně opatřením ze dne 23. 8. 2011 oznámil v souladu s ust. § 112 odst. 1 stavebního zákona zahájení stavebního řízení účastníkům řízení, kteří jsou mu známi a dotčeným orgánům a nařídil k projednání žádosti ústní jednání, které se konalo dne 23. 9. 2011 po veřejném ústním jednání ve věci umístění stavby, o jehož průběhu byl sepsán protokol.

V této lhůtě mohli účastníci řízení uplatnit své námitky proti projektové dokumentaci, způsobu provádění a užívání stavby nebo požadavkům dotčených orgánů, pokud by bylo dotčeno vlastnické právo nebo právo založené smlouvou provést stavbu nebo opatření odpovídající věcnému břemenu k pozemku nebo stavbě. Účastníci řízení byli poučeni o tom, že mají právo dne 23. 9. 2011 seznámit a vyjádřit se k podkladům pro vydání rozhodnutí. Tohoto svého oprávnění přítomní účastníci řízení využili.

V průběhu stavebního řízení nebyly uplatněny připomínky účastníků řízení.

Okruh účastníků stavebního řízení byl stanoven podle ust. § 109 stavebního zákona – stavebník vlastník stavby, na níž má být provedena změna či udržovací práce, není-li stavebníkem; vlastník pozemku, na kterém má být stavba prováděna, není-li stavebníkem; vlastník stavby na pozemku, na kterém má být stavba prováděna, a ten, kdo má k tomuto pozemku nebo stavbě právo odpovídající věcnému břemenu, mohou-li být jejich práva navrhovanou stavbou přímo dotčeni; vlastník sousedního pozemku nebo stavby na něm, může-li být jeho vlastnické právo navrhovanou stavbou přímo dotčeno; ten, kdo má k sousednímu pozemku právo odpovídající věcnému břemenu, může-li být toto právo navrhovanou stavbou přímo dotčeno; společenství vlastníků jednotek podle zvláštních předpisů.

Účastníky stavebního řízení byli takto stanoveni - Cholevová Nikola, Kajzarova Stanislava, Zabek Daniel, ČEZ Distribuce, a. s.

Stavební úřad přezkoumal předloženou žádost o vydání stavebního povolení z hledisek uvedených v ust. § 111 písm. a) – d) stavebního zákona, a v souladu s odst. 2 téhož ustanovení ověřil účinky jejího budoucího užívání.

Zjistil, že projektová dokumentace pro stavbu je přehledná, úplná, přehledná, zpracována oprávněnou osobou a v odpovídající míře jsou řešeny obecné požadavky na výstavbu, že je zajištěn příjezd ke stavbě a že předložené podklady vyhovují požadavkům uplatněným dotčenými orgány. Uskutečněním stavby nejsou ohroženy veřejné zájmy ani nepřiměřeně omezena či ohrožena práva a oprávněné zájmy účastníků řízení.

Protože stavební úřad ani v průběhu stavebního řízení neshledal důvody bránící povolení stavby dle podané žádosti, rozhodl způsobem uvedeným ve výroku II. tohoto rozhodnutí.

Poučení o opravném prostředku

Proti tomuto rozhodnutí se lze podle ust. § 81 odst. 1, § 83 odst. 1 a § 86 odst. 1 správního řádu odvolat do 15 dnů ode dne jeho doručení, ke Krajskému úřadu Moravskoslezského kraje, odboru územního plánování, stavebního řádu a kultury, podáním učiněným u Stavebního úřadu Obecního úřadu Raškovice.

Podle ust. § 82 odst. 1 správního řádu je nepřípustné odvolání jen proti odůvodnění.

Podle odst. 2 téhož ustanovení musí mít odvolání náležitosti uvedené jako v ust. § 37 odst. 2 správního řádu a musí obsahovat údaje o tom, proti kterému rozhodnutí směřuje, v jakém rozsahu ho napadá a v čem je spatřován rozpor s právními předpisy nebo nesprávnost rozhodnutí nebo řízení, jež mu předcházelo. Odvolání se podává s potřebným počtem stejnopisů tak, aby jeden stejnopis zůstal správnímu orgánu a aby každý účastník dostal jeden stejnopis. Nepodá-li odvolatel potřebný počet stejnopisů, vyhotoví je Stavební úřad Obecního úřadu Raškovice, na jeho náklady.

Podání odvolání proti výroku o umístění stavby má v souladu s ustanovením § 140 odst. 7 správního řádu odkladný účinek i pro výrok o povolení stavby, neboť tyto výroky se vzájemně podmiňují.

Ostatní poučení

Toto rozhodnutí se podle ust. § 92 odst. 3 stavebního zákona doručuje účastníkům řízení podle ust. § 85 odst. 1 stavebního zákona a dotčeným orgánům jednotlivě. Účastníkům řízení uvedeným v ust. § 85 odst. 2 stavebního zákona se doručuje rovněž jednotlivě.

Podle ust. § 19 odst. 1 a 2 správního řádu se účastníkovi řízení nebo jiné osobě, které je doručováno podle správního řádu doručuje přednostně prostřednictvím veřejné datové sítě do zpřístupněné datové schránky. Není-li možnost písemnost doručit prostřednictvím veřejné datové sítě do datové schránky, lze ji doručit prostřednictvím provozovatele poštovních služeb, může ji doručit správní orgán sám, může být doručena prostřednictvím obecního úřadu, policejního orgánu nebo obecní policie.

Dokument, který byl dodán do datové schránky, je doručen okamžikem, kdy se do datové schránky přihlásí osoba, která má s ohledem na rozsah svého oprávnění přístup k dodanému dokumentu.

Nepřihlásí-li se do datové schránky osoba ve lhůtě 10 dnů ode dne, kdy byl dokument dodán do datové schránky, považuje se tento dokument za doručený posledním dnem této lhůty; to neplatí, vylučuje-li jiný právní předpis náhradní doručení. Osoba, pro niž byla datová schránka zřízena, může za podmínek stanovených jiným právním předpisem žádat o určení neúčinnosti doručení.

Doručení dokumentu má stejné právní účinky jako doručení do vlastních rukou.

Nebude-li adresát při doručování zastižen, bude písemnost podle ust. § 23 odst. 1 správního řádu uložena. Adresát bude vyzván vložení oznámení o neúspěšném doručení písemnosti do domovní schránky nebo na jiné vhodné místo, aby si uloženou písemnost ve lhůtě 10 dnů vyzvednul; současně se mu sdělí, kde, odkdy a v kterou denní dobu si lze písemnost vyzvednout. Je-li to možné a nevyloučí-li to správní orgán, písemnost se po uplynutí 10 dnů vloží do domovní schránky nebo na jiné vhodné místo, jinak se vrátí správnímu orgánu, který ji vyhotovil.

Zároveň s oznámením o neúspěšném doručení písemnosti se adresát písemně poučí o právních důsledcích, které by jeho případné jednání podle § 24 odst. 1, 3 a 4 správního řádu vyvolalo nebo o možnosti postupu podle § 24 odst. 2 správního řádu. Toto poučení musí obsahovat i označení správního orgánu, který písemnost odesílá a jeho adresu.

Jestliže si adresát uloženou písemnost ve lhůtě 10 dnů ode dne, kdy byla k vyzvednutí připravena, nevyzvedne, písemnost se podle ust. § 24 odst. 1 správního řádu považuje za doručenou posledním dnem této lhůty.

Prokáže-li adresát, že si pro dočasnou nepřítomnost nebo z jiného vážného důvodu nemohl bez svého zavinění uloženou písemnost ve stanovené lhůtě vyzvednout, může za podmínek ust. § 41 správního řádu požádat odesílající správní orgán o určení neplatnosti doručení nebo okamžiku, kdy byla písemnost doručena. Požádat o určení neplatnosti doručení nebo okamžiku, kdy byla písemnost doručena, je možné do 15 dnů ode dne, kdy pominula překážka, která bránila zásilku vyzvednout, nejpozději však do jednoho roku ode dne, kdy měla být zásilka nejpozději vyzvednuta.

Jestliže bude odmítnuto převzetí zásilky, odmítnuto nebo znemožněno předání poučení nebo nebude poskytnuta součinnost nezbytná k řádnému doručení, bude písemnost považována za doručenou dnem, kdy došlo k neúspěšnému pokusu o doručení.



Vedoucí stavebního úřadu
Ing. Ivan **Olišar**

Toto územní rozhodnutí se doručuje veřejnou vyhláškou dle ust. § 25 odst. 2 správního řádu tak, že se vyvěsí na úřední desce správního orgánu, který oznámení doručuje, tj. po dobu 15. dnů na úřední desce Obecního úřadu Raškovice na místě tomu obvyklém. Oznámení se zveřejní též způsobem umožňujícím dálkový přístup.

Patnáctým dnem po vyvěšení na úřední desce a zveřejněním na webových stránkách Obce Raškovice se písemnost považuje za doručenou. Dnem vyvěšení je den na úřední desce a webových stránkách správního orgánu, který písemnost doručuje.

3 -10- 2011

Vyvěšeno dne

et.c. 14.5/2011

Sejmuto dne.....

Podpis a razítko orgánu,
který potvrzuje vyvěšení a sejmnutí oznámení

Obecní úřad RAŠKOVICE
73904 PRAŽMO
okres Frýdek-Místek
[Signature]

Doručí se:

Územní řízení

Účastníkům řízení podle ust. § 85 odst. 1 stavebního zákona (*doporučeně do vl. rukou se zástupem uložit jen 10 dní nevracet, vložit do schránky nebo datovou schránkou*):

Holečková Dalila, Raškovice č. p. 453, 739 04 Pražmo
Obec Raškovice, Raškovice č. p. 207, 739 04 Pražmo

✓ Účastníkům řízení podle ust. § 85 odst. 2 stavebního zákona - jiným účastníkům, jejichž vlastnická nebo jiná práva k pozemkům nebo stavbám na nich, včetně sousedních pozemků a staveb na nich, mohou být rozhodnutím dotčena (*veřejnou vyhláškou*):

Cholevová Nikola, Alšova 12/575, 708 00 Ostrava-Poruba
Kajzarova Stanislava, Lumírova 7/487, 700 30 Ostrava-Výškovice
Zabek Daniel, Opavská 7/1010, 70800 Ostrava-Poruba

ČEZ Distribuce , a. s. , Teplická 874/8, 405 02 Děčín 4 qihdk9n

Dotčeným orgánům (*datovou schránkou*):

Statutární město Frýdek-Místek Radniční 1148, 738 01 Frýdek-Místek w4wbu9s

- Magistrát města FM, odbor územního a ekonomického rozvoje, Radniční 1148, 738 22 Frýdek-Místek
- Magistrát města FM, odbor ŽPaZ (půda, les) Palackého 115, 73822 Frýdek-Místek
- Hasičský záchranný sbor Moravskoslezského kraje, Výškovická 40, 700 30 Ostrava – Zábřeh spdaive
- HZS Moravskoslezského kraje, ÚO F-M, Pavlíkova 2264, 738 02 Frýdek-Místek
- Krajská hygienická stanice Moravskoslezského kraje se sídlem Ostrava, Na bělidle 7, Ostrava w8pai4f
- Krajská hygienická stanice MS kraje, územní pracoviště F-M, Palackého 121, Frýdek-Místek

Na vědomí (*obyčejně*) s žádostí o vyvěšení na úřední desku a webových stránkách správního orgánu a po sejmutí vrátit zpět stavebnímu úřadu v Raškovících:

Obecní úřad Raškovice, Raškovice 207, 739 04 Pražmo

Stavební řízení :

Účastníci řízení dle ust. § 109 odst. 1 písm a) stavebního zákona (*doporučeně do vl. rukou se zástupem uložit jen 10 dní nevracet , vložit do schránky nebo datovou schránkou*):

Holečková Dalila, Raškovice č. p . 453, 739 04 Pražmo

Účastníci řízení dle ust. § 109 odst. 1 písm c) až f) stavebního zákona (*doporučeně do vl. rukou se zástupem uložit jen 10 dní nevracet , vložit do schránky nebo datovou schránkou*):

Cholevová Nikola, Alšova 12/575, 708 00 Ostrava-Poruba
Kajzarova Stanislava, Lumírova 7/487, 700 30 Ostrava-Výškovice
Zabek Daniel, Opavská 7/1010, 70800 Ostrava-Poruba
ČEZ Distribuce , a. s. , Teplická 874/8, 405 02 Děčín 4 qihdk9n

Dotčeným orgánům (*datovou schránkou*):

Statutární město Frýdek-Místek Radniční 1148, 738 01 Frýdek-Místek w4wbu9s

- Magistrát města FM, odbor ŽPaZ (půda, les) Palackého 115, 73822 Frýdek-Místek
- Hasičský záchranný sbor Moravskoslezského kraje, Výškovická 40, 700 30 Ostrava – Zábřeh spdaive
- HZS Moravskoslezského kraje, ÚO F-M, Pavlíkova 2264, 738 02 Frýdek-Místek
- Krajská hygienická stanice Moravskoslezského kraje se sídlem Ostrava, Na bělidle 7, Ostrava w8pai4f
- Krajská hygienická stanice MS kraje, územní pracoviště F-M, Palackého 121, Frýdek-Místek

Na vědomí (obyčejně):

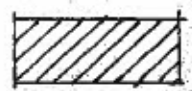
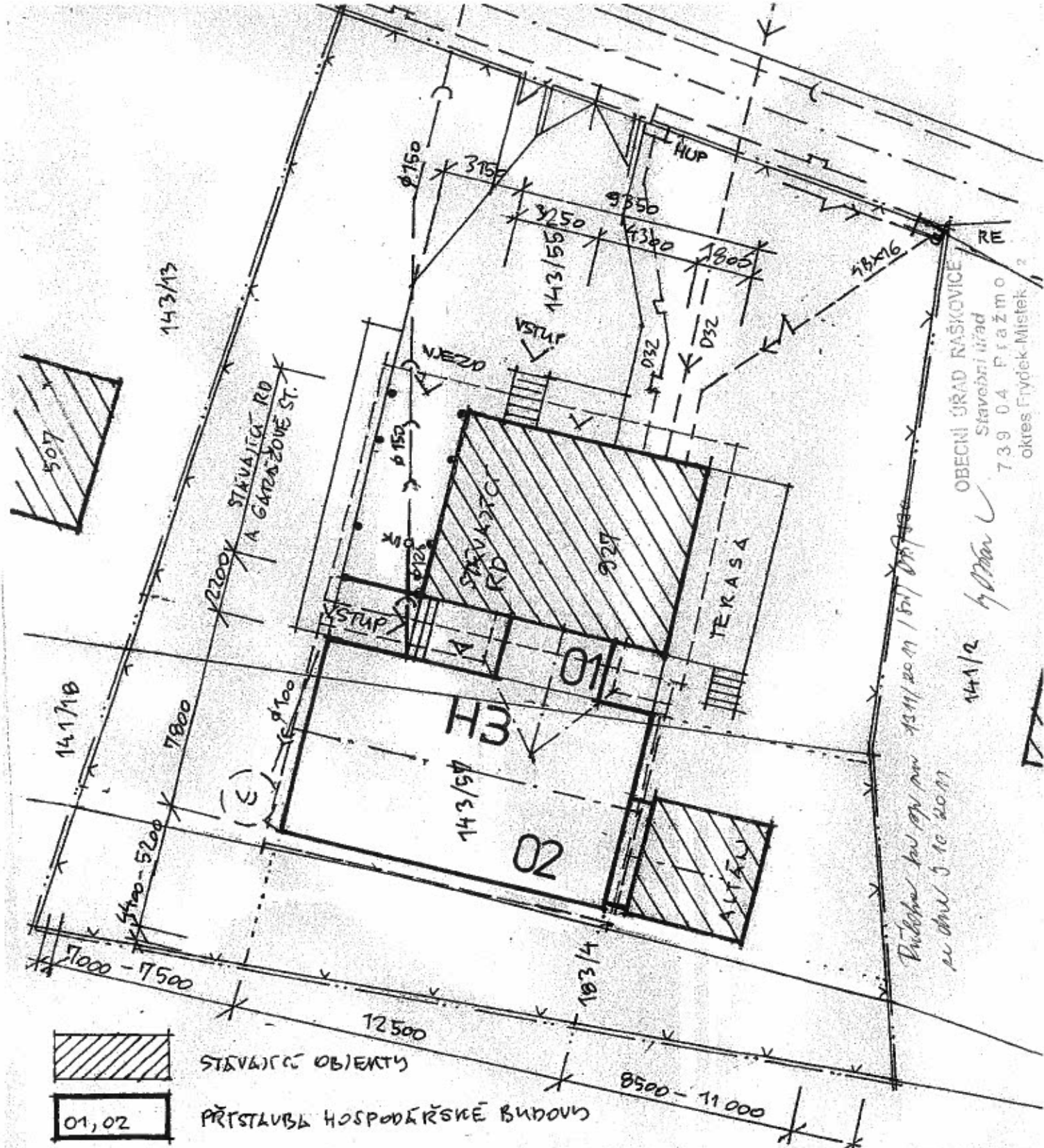
Obecní úřad Raškovice, Raškovice č. p. 207, 739 04 Pražmo - po nabytí právní moci

Správní poplatek vyměřený podle zákona č. 634/2004 Sb., o správních poplatcích, ve znění pozdějších předpisů:

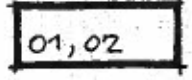
položka č. 18 písm. a..... 1 000,- Kč

položka č. 17 písm. i 3 000,- Kč

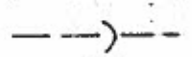
byl zaplacen dne 23. 9. 2011 v hotovosti na stvrzenku č. AM 2429331, AM 2429332.



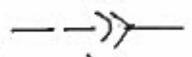
STAVĚNÉ OBJEKTY



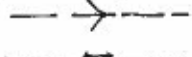
PŘÍSTAVBA HOSPODÁŘSKÉ BUDOVY



SPLEŠKOVÉ KANALIZACE



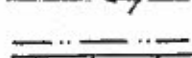
DEŠŤOVÁ KANALIZACE, USAKOVACÍ JÍMKA



VODOVODNÍ PŘÍPOJKA



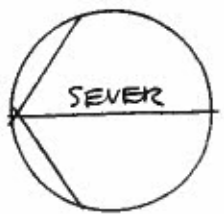
PLYNOVODNÍ PŘÍPOJKA



PŘÍPOJKA ELEKTRO NN



HRANICE POZEMKŮ, OPLOČENÍ



OBCENÍ ÚŘAD RAŠKOVICE
 Stavební úřad
 739 04 Pražmo
 okres Frydek-Místek
 141/2
 Původní kv. č. 131/1, 20.11 / 15.11.2011
 ze dne 5.10.2011

Vypracoval:	Ing. arch. Stoklasa	Investor:	Dalila Holečková	Datum:	IX.2011
Místo:	Raškovice			Stupeň PD	DSP
Název stavby:	HOSPODÁŘSKÁ BUDOVA S DÍLNOU				
Název výkresu:	Situační koordinační				Měr. Výk.č.
				1:200	03



MAGISTRÁT MĚSTA FRÝDKU-MÍSTKU

Odbor životního prostředí a zemědělství
Palackého 115
738 22 Frýdek-Místek



VÁŠ DOPIS ZN.:

ZE DNE:

Č. J.:

MMFM 43502/2011

SP. ZN.

MMFM_S 5554/2011/OŽPaZ/HanJ

VYŘIZUJE:

Jana Hanzlíčková

TEL.:

558 609 485

FAX:

558 609 697

E-MAIL:

hanzlickova.jana@frydekmostek.cz

DATUM:

11.04.2011

Dalila Holečková
Raškovice 453
739 04 Pražmo

Závazné stanovisko - souhlas k trvalému odnětí půdy ze zemědělského půdního fondu pro stavbu hospodářské budovy s dílnou na pozemku parc. č. 143/57 v kat. území Raškovice, obec Raškovice

Magistrátu města Frýdku-Místku, odboru životního prostředí a zemědělství byla doručena dne 06.04.2011 žádost o vydání souhlasu k trvalému odnětí zemědělské půdy ze zemědělského půdního fondu pro stavbu hospodářské budovy s dílnou ve výměře 120 m² na pozemku parc. č. 143/57, druh pozemku trvalý travní porost, v kat. území Raškovice, obec Raškovice.

Po posouzení žádosti a projednání předložených podkladů, Magistrát města Frýdku-Místku, odbor životního prostředí a zemědělství jako věcně a místně příslušný správní orgán podle ust. § 61 odst. 1 písm. c) zákona č. 128/2000 Sb., o obcích (obecní zřízení), ve znění pozdějších předpisů a podle ust. § 15 písm. f) zákona č. 334/1992 Sb., o ochraně zemědělského půdního fondu, ve znění pozdějších předpisů (dále jen „zákon o ochraně ZPF“), tímto závazným stanoviskem vyhotoveným v souladu s ust. § 149 odst. 1 zákona č. 500/2004 Sb., správní řád, ve znění pozdějších předpisů (dále jen „správní řád“)

v y d á v á

podle ust. § 9 odst. 6 zákona o ochraně ZPF žadateli Dalile Holečkové, nar. 05.04.1964, bytem Raškovice 453, 739 04 Pražmo,

s o u h l a s

k trvalému odnětí půdy ze zemědělského půdního fondu pro stavbu hospodářské budovy s dílnou ve výměře 120 m² na pozemku parcela číslo 143/57, druh pozemku trvalý travní porost, v katastrálním území Raškovice, obec Raškovice.

Souhlas k trvalému odnětí půdy ze zemědělského půdního fondu se vydává za stanovených podmínek:

1. Bude provedeno vytýčení trvalého záboru půdy v terénu a zabezpečeno, aby hranice záboru nebyly narušovány a svévolně posunovány do okolní půdní držby.
2. Z plochy trvalého záboru půdy bude před uskutečněním nezemědělské činnosti podle podmínek v terénu na pozemku parc. č. 143/57 v kat. území Raškovice, obec Raškovice, provedena skrývka svrchních kulturních vrstev půdy – ornice a podorničí (cca 20 cm). Skryté kulturní vrstvy půdy budou použity pro zúrodnění pozemku parc. č. 143/57. Ornice


bude rozprostřena pouze jako vrchní vrstva na kulturní vrstvy nižší kvality. V souladu s ust. § 10 odst. 2 vyhlášky č. 13/1994 Sb., kterou se upravují některé podrobnosti ochrany zemědělského půdního fondu budou kulturní vrstvy půdy chráněny proti zcizení a znehodnocení. O činnostech souvisejících se skrývkou, přemístěním, rozprostřením, ochranou a ošetřováním skrývaných kulturních vrstev půdy se vede protokol, v němž se uvádějí všechny skutečnosti o využívání těchto zemin.

3. V souladu s ust. § 11 odst. 1 písm. a) zákona o ochraně ZPF je ten, v jehož zájmu byl vydán souhlas k odnětí půdy ze zemědělského půdního fondu **povinen zaplatit odvod** za trvalé odnětí půdy ze zemědělského půdního fondu pro stavbu na pozemku parc. č. 143/57, druh pozemku trvalý travní porost, v kat. území Raškovice, obec Raškovice. Výše odvodu je dle ust. § 9 odst. 7 zákona o ochraně ZPF v souhlasu – závazném stanovisku vymezena pouze orientačně. Pozemek parc. č. 143/57 v kat. území Raškovice, obec Raškovice, je podle Výpisu z katastru nemovitostí prokazující stav evidovaný k datu 04.04.2011, vyhotovený dálkovým přístupem do katastru nemovitostí pro účel ověření výstupu z informačního systému veřejné správy, zařazen do kódu bonitované půdně ekologické jednotky (dále jen „BPEJ“) 83504. Jeho základní cena podle Přílohy č. 22 k vyhlášce č. 3/2008 Sb., o provedení některých ustanovení zákona č. 151/1997 Sb., o oceňování majetku a o změně některých zákonů, ve znění pozdějších předpisů (oceňovací vyhláška), ve znění pozdějších předpisů, je stanovena u BPEJ 83504 ve výši 2,56 Kč za 1 m². Základní cena ve výši 2,56 Kč za 1 m² se vynásobí ekologickou vahou ovlivnění příslušného faktoru životního prostředí (5), tím je stanovena základní sazba odvodu za odnětí. Základní sazba odvodu za odnětí se vynásobí koeficientem třídy ochrany. Podle vyhlášky č. 48/2011 Sb., o stanovení tříd ochrany, BPEJ 83504 náleží do II. třídy ochrany s koeficientem 6. Rozhodnutí ve věci předepsání odvodu za odnětí půdy ze zemědělského půdního fondu v souladu s ust. § 11 odst. 2 zákona o ochraně ZPF bude vydáno Magistrátem města Frýdku-Místku, odborem životního prostředí a zemědělství.

Žadatel o odnětí půdy ze zemědělského půdního fondu předloží Magistrátu města Frýdku-Místku, odboru životního prostředí a zemědělství veškeré písemnosti (kopie), které budou Obecním úřadem Raškovice, stavebním úřadem ve věci vydány podle zvláštních předpisů, např. souhlas s ohlášením stavby, územní souhlas, rozhodnutí, sdělení apod.

Tento souhlas k odnětí zemědělské půdy ze zemědělského půdního fondu vydaný dle ust. § 9 odst. 6 zákona o ochraně ZPF je závaznou součástí rozhodnutí, která budou ve věci vydána podle zvláštních předpisů. Žadatel je povinen plnit podmínky souhlasem stanovené ode dne, kdy tato rozhodnutí nabyla právní moci, popř. ve lhůtách v nich určených. Platnost vydaného souhlasu je totožná s platností těchto rozhodnutí a prodlužuje se současně s prodloužením jejich platnosti (dle ust. § 10 odst. 1 zákona o ochraně ZPF). Souhlas neřeší majetkoprávní, vlastnické ani nájemní vztahy k předmětnému pozemku. Dle ust. § 21 zákona o ochraně ZPF, se na řízení podle ust. § 9 odst. 6 téhož zákona nevztahují obecné předpisy o správním řízení. Závazné stanovisko – souhlas k odnětí půdy ze ZPF, který není samostatným rozhodnutím ve správním řízení ve smyslu ust. § 149 odst. 1 správního řádu a jehož obsah je závazný pro výrokovou část rozhodnutí správního orgánu, je úkon učiněný správním orgánem na základě zákona.

„otisk razítka“

MAGISTRÁT 
města Frýdku-Místku
Ing. Jana Bilouseacová
vedoucí oddělení ochrany ZPF,
ovzduší a odpadů