

Obecní úřad Raškovice

stavební úřad

Raškovice 207, 739 04 Pražmo

Archivní značka: 328/A/5/2015/M/OV/232/sjezdovka

330/A/20/2030/M/OV/232/sjezdovka

Vaše spis. zn.

Naše sp. zn. 1418/2009/SÚ/OIš/328, 1419/2009/SÚ/OIš/330

Datum vyhotovení : 2012-02-10

Poř. č. 2644/2011, 2645/2011

Vyřizuje: Ing. Olšar

Tel 558 692 488, Fax 558 692 491

Vypraveno dne: 27 -02- 2012

e-mail: epodatelna@raskovice.cz

Sport Morávka a. s. , IČ 25866630 zastoupen

Ing. Robertem Volným, Morávka č. p. 232, 739 04 Pražmo

ÚZEMNÍ ROZHODNUTÍ VEŘEJNOU VYHLÁŠKOU A STAVEBNÍ POVOLENÍ

Stavební úřad Obecního úřadu Raškovice (dále jen „stavební úřad“), jako stavební úřad věcně příslušný podle ust. § 13 odst. 1 písm. g) zákona č. 183/2006 Sb., o územním plánování a stavebním řádu (stavební zákon), ve znění pozdějších předpisů (dále jen „stavební zákon“) a místně příslušný podle ust. § 11 zákona č. 500/2004 Sb., správní řád, ve znění pozdějších předpisů, po spojení územního a stavebního řízení podle ust. 78 odst. 1 stavebního zákona formou usnesení poznamenaného do spisu ze dne 14. 9. 2009 posoudil záměr podle ust. § 90 a přezkoumal podanou žádost podle ust. § 111 stavebního zákona a na základě tohoto posouzení

žadatelé a účastníci řízení podle ust. § 27 odst. 1 správního řádu společnosti

Sport Morávka, IČ 25866630, zastoupené Ing. Robertem Volným, se sídlem Morávka č. p. 232, 739 04 Pražmo,

- I. **Vydává** podle ust. § 79 a § 92 odst. 1 stavebního zákona a ust. § 9 vyhlášky č. 503/2006 Sb., o podrobnější úpravě územního řízení, veřejnoprávní smlouvy a územního opatření,

rozhodnutí o umístění stavby

„Osvětlení lyžařského areálu SKI Morávka Sviňorky“ na pozemcích p. č. 3646/108, 3646/175, 3646/176, 3646/188, 3651/4, 3681/13, 3683/38, 3646/190, 3646/107, 3646/159,

3646/177, 3651/1, 3651/3, 3681/1, 3681/14 a pozemku p. č. PK 3652/1, 3652/2 v katastrálním území Morávka

Pro umístění stavby se stanoví tyto podmínky:

1. Stavba osvětlení lyžařského areálu bude umístěna na pozemcích p. č. 3646/108, 3646/175, 3646/176, 3646/188, 3651/4, 3681/13, 3683/38, 3646/190, 3646/107, 3646/159, 3646/177, 3651/1, 3651/3, 3681/1, 3681/14 a pozemku p. č. PK 3652/1, 3652/2 v katastrálním území Morávka, jak je zakresleno v grafické příloze 1 : 1500, která je nedílnou součástí tohoto rozhodnutí. V této situaci jsou okótované vzdálenosti sloupů od sousedních pozemků a zároveň vzdálenosti mezi jednotlivými sloupy.
2. Na sjezdové dráze bude postaveno celkem 19 ks osvětlovacích stožárů ve dvou etapách I Etapa větev „A“ v počtu 9 ks a II. Etapa větev B v počtu 10 ks po obvodě sjezdovky se svítidly umístěnými na vrcholech osvětlovacích stožárů ve výši 12 m nad terénem, s roztečí stožárů cca 30 - 65 m. Na stožárech A1, B1 a B2 je nainstalováno jedno svítidlo GRE-AS 1000 W, na ostatních jsou nainstalována svítidla dvě 1 ks GRE- AS 2000 W a 1 ks typ MARO 1000W. Pro případ výpadku el. energie bude na každém stožáru umístěno nouzové osvětlení – výbojková svítidla se sodíkovou výbojkou 150 W, osvětlení přímé na stožárech ve výšce 8 m.
3. V přehledné situaci v měřítku 1:1 500 je uvedena vzdálenost sloupů od studní.

Rozhodnutí o námitkách účastníků řízení

Námítky účastníků řízení pana Ing. Emila Orlíka a Leopolda Sedláře datované ze dne 14. 10. 2009 a předané před zahájením ústního jednání dne 20. 10. 2009, námítky z jednání ze dne 10. 8. 2011, následně ze dne 21. 12. 2010 doplněné 2. 2. 2011, které byly opakovaně uplatňovány avšak jinak formulovány, byly rozděleny do několika skupin níže uvedených:

A) Námítky týkající se hydrogeologických posudků a zpochybňování jejich hodnověrnosti ve znění:

- 1) Citací některých pasáží z hydrogeologického posudku ze srpna 2009 pana Ing. R. Nedbala a vytýkáním vad v doloženém posudku, upozorňuje na hydrogeologický posudek AQD-envest č. akce 35/2006 a závěry z jednání na Magistrátu města Frýdku-Místku na OŽPaZ a neplnění úkolů z tohoto protokolu.
- 2) V závěru jsou doplněny fakta a skutečnosti od začátku stavební činnosti na svahu, které autor hydrogeologického posudku p. Ing. Nedbal opomenul – zářez pro stavbu obslužné budovy, vrty pro cementovou injektáž pro zpevnění svahů nad základy stavby, při nichž došlo k znečištění vody ve studních p. Vlčka p. Sedláře a p. Orlíka záznam z jednání o znečištění vody ve studni ze dne 26. 8. 2004 a 24. 1. 2006.
- 3) Hydrogeologický posudek z 7/2009 zpracovaný p. Ing. Nedbalem (UNIGEO), ke kterému jsou výše uvedené připomínky. V něm jsou pouze uváděná tvrzení ničím nepodložená. Posudek proto nemá vypovídající schopnost o který by se mohly opřít správní orgány včetně SÚ Raškovice se zamítají.

D) Námitky týkající se zpochybnění vyjádření vodoprávního úřadu a řízení u vodoprávního úřadu:

- 1) Konkretizované důvody proč nelze souhlasit s vydáním povolení ke stavbě - nejsou splněny úkoly z „Protokolu“ sepsaného na vodohospod. úřadu Frýdek-Místek dne 13. 2. 2007. Voda od zahájení stavební činnosti lyžařského areálu SKI Morávka Sviňorky je stále vlivem této stavby znečištěna.
- 2) Je doloženo staré vyjádření vodohosp. úřadu Magistrátu města Frýdek- Místek ke druhé žádosti o stavbu osvětlení a toto je již třetí žádost.
- 3) Nesouhlas s vyjádřením – stanoviskem vodoprávního úřadu MM Frýdek-Místek ze dne 27. 10. 2010 a následná stížnost ze dne 25. 10. 2010 zasláná na KÚ MSK odbor ŽPaZ.
se zamítají.

E) Námitky pana Sedláře vyplývající ve vztahu ke kupní smlouvě podané při ústním jednání dne 21. 12. 2010

- 1) Podle kupní smlouvy ze dne 2. 9. 1999 a smlouvy o zřízení věcného břemene na p. č. 3681/1 a výpisu z katastru nemovitostí Morávka LV č. 1815 přechází věcné břemeno i na parcely vzniklé rozdělením původního pozemku. Jedná se o pozemky nově vzniklé rozdělením pozemku 3681/1 a označené jako p. č. 3681/14 a 3691/13. Výkopem patek pro sloupky elektrického osvětlení pro stavbu osvětlení sjezdovky by na uvedených parcelách 3681/1a 3681/14 a 3691/13 došlo k porušení věcného břemene, kterým je stanoveno, že se nesmí při výkopech překročit hloubka 1 m pod terén
se zamítá.

F) Námitce z odvolání, aby byla uvedena v situaci vzdálenost sloupů od studní bylo v bodě č. 3) územního rozhodnutí vyhověno.

- G) Požadavek pana Sedláře a Leopolda a Anny Sedlářové vyplývající z podání ze dne 2. 2. 2011, aby byla provedena po roztátí sněhu prohlídka místa, kde by požadovaná stavba měla stát a posoudily se účinky předchozích staveb a účinky postavení a užívání navrhované stavby osvětlení
se zamítá.

a

- II. **Vydává** podle ust. § 115 stavebního zákona a § 5 a 6 vyhlášky č. 526/2006 Sb., kterou se provádějí některá ustanovení stavebního zákona ve věcech stavebního řádu,

s t a v e b n í p o v o l e n í

„Osvětlení lyžařského areálu SKI Morávka Sviňorky“ na pozemcích p. č. 3646/108, 3646/175, 3646/176, 3646/188, 3651/4, 3681/13, 3683/38, 3646/190, 3646/107, 3646/159, 3646/177, 3651/1, 3651/3, 3681/1, 3681/14 a pozemku p. č. PK 3652/1, 3652/2 v katastrálním území Morávka

Stavba obsahuje:

19 ks osvětlovacích stožárů

I Etapa větev „A“ v počtu 9 ks a II. Etapa větev B v počtu 10 ks se svítidly. Napojení sloupů bude provedeno zemním kabelem AYKY do přechodových skříní na každém stožáru

Stanovení podmínek pro provedení stavby:

1. Stavba bude provedena podle projektové dokumentace ověřené ve stavebním řízení, kterou vypracoval Ing. Jiří Havel autorizovaný inženýr pro pozemní stavby ČKAIT 1101367, NOVA projekt, Sadová 609, 738 01 Frýdek-Místek, případné změny nesmí být provedeny bez předchozího povolení nebo schválení stavebního úřadu.
2. Sloupy budou kotveny do betonových patek velikosti 1,9x1,9 m založené 1,5 m pod terénem. Napojení sloupů bude provedeno zemním kabelem AYKY do přechodových skříní na každém stožáru. Kabely budou uloženy ve volném terénu v hloubce 70 cm v pískovém loži a chráněny výstražnou folií. Ve výkopu bude i zemnicí pásek. Terén bude následně upraven a oset a tím bude zabráněno vodní erozi a možnostem průsaků a znečišťování spodních vod
3. Stavebník je povinen oznámit termín zahájení stavby. Stavba bude dokončena do 36 měsíců po nabytí rozhodnutí právní moci. Pokud stavebník v tomto termínu z vážného důvodu stavbu nedokončí, požádá stavební úřad před uplynutím lhůty k dokončení stavby o její prodloužení.
4. Stavba bude prováděná stavebním podnikatelem, který při její realizaci zabezpečí odborné vedení stavby stavbyvedoucím. Stavebník před zahájením stavby oznámí název a sídlo stavebního podnikatele, který bude stavbu provádět.
5. Stavba bude na viditelném místě označena štítkem obsahující identifikační údaje o povolené stavbě (štítek „Stavba povolena“) . Štítek musí být chráněn před povětrnostními vlivy, aby údaje na něm uvedené zůstaly čitelné po celou dobu prováděné stavby.
6. Při provádění stavby je nutno dodržovat předpisy týkající se bezpečnosti a ochrany zdraví při práci.
7. Při stavebních pracích nebude překročena projektovaná hloubka prováděných výkopů, u sloupů 1,5 m u pokládky kabeláže 0,70 m.
8. Výkopy budou prováděny ručně, případně budou použity mechanismy menší s nižším tlakem na pojezd, které příliš nenaruší hydrogeologické poměry na lokalitě .
9. Zhotovitel je povinen vést stavební denník (ust. § 157 stavebního zákona a ust. § 6 vyhlášky č. 499/2006 Sb. , o dokumentaci staveb, a příloha č. 5 k této vyhlášce).
10. Stavebník je povinen ohlašovat stavebnímu úřadu fázi výstavby po provedení výkopu základů pro umístění osvětlovacích stožárů, po provedení výkopu a položení kabeláže před zásypem rýhy a na konci výstavby tj. podle plánu kontrolních podmínek stavby, umožnit provedení kontrolní prohlídky, a pokud tomu nebrání vážné důvody, této prohlídce se zúčastnit.
11. Po ukončení stavby budou pozemky narušené stavebními pracemi uvedeny do původního stavu. Část plochy nad rýhou bude oseta, aby bylo zabráněno rýhové vodní erozi a zhoršení kvality podzemní vody ve studních možným průsakem bakterií tak jak je uvedeno v hydrogeologickém posudku.
12. Podle ust. § 122 odst. 1 stavebního zákona lze stavbu užívat jen na základě kolaudačního souhlasu .

Rozhodnutí o námitkách účastníků řízení

Námitka účastníků řízení pana Ing. Emila Orlíka a Leopolda Sedláře

- A) Námitka „ tvrzení, že při stavebních pracích nebude překročena hloubka prováděných

výkopů, půjde na tak strmém svahu a terénu těžko dodržet“ se zamítá.

Vzhledem k tomu, že výroky tohoto rozhodnutí vydaného ve spojeném řízení se vzájemně podmiňují, stavební úřad ve smyslu ust. § 74 odst. 1 správního řádu stanoví, že výroková část rozhodnutí, vztahující se k povolení stavby, nabude vykonatelnosti nejdříve dnem, kdy se stane pravomocnou výroková část rozhodnutí o umístění stavby.

Odůvodnění

Dne 7. 9. 2009 podal žadatel žádost o vydání územního rozhodnutí o umístění výše uvedené stavby a zároveň podal žádost o vydání stavebního povolení na tutéž stavbu.

Předložené žádosti o vydání územního rozhodnutí a o stavební povolení byly doloženy všemi podklady a stanovisky potřebnými pro posouzení navrhované stavby podle ust. § 86 stavebního zákona tj. doklady prokazující vlastnické právo, rozhodnutí dotčených orgánů a závazná stanoviska, dokumentaci záměru a posouzení vlivu na životní prostředí a ust. § 3 vyhlášky č. 503/2006 Sb., o podrobnější úpravě územního řízení, veřejnoprávní smlouvy a územního opatření a podle ust. § 110 stavebního zákona ve věcech stavebního řádu, potřebnými pro posouzení navrhované stavby dle ust. § 111 stavebního zákona z hlediska úplnosti projektové dokumentace. Zároveň stavební úřad přezkoumal zda předložené podklady vyhovují požadavkům uplatněných dotčenými orgány.

Stavební úřad dne 14. 9. 2009 usnesením poznamenaném do spisu, kterým podle ust. § 78 odst. 1 stavebního zákona ve spojení s ust. § 140 odst. 1 správního řádu z moci úřední rozhodl o spojení územního a stavebního řízení. Využil možnosti ust. § 78 odst. 1 stavebního zákona, kdy stavební úřad může podle správního řádu spojit územní a stavební řízení, jsou-li podmínky v území jednoznačné, zejména je-li pro území schválen územní plán nebo regulační plán. Stavba je umístována a povolována v území, které je v schváleném územním plánu obce Morávka začleněna do území urbanizovaného zóny sportu a rekreace.

Poté opatřením ze dne 14. 9. 2009 oznámil zahájení spojeného územního a stavebního řízení známým účastníkům řízení a dotčeným orgánům a k projednání žádosti nařídil veřejné ústní jednání na den 20. 10. 2009 o jehož průběhu byl sepsán protokol. V této lhůtě mohli uplatnit svá závazná stanoviska dotčené orgány, námítky účastníci řízení a veřejnost připomínky.

Při zahájení veřejného ústního jednání územního řízení byla předána písemnost nadepsaná „Vyjádření k podkladům pro zahájení územního řízení o umístění stavby a zahájení stavebního řízení stavby Osvětlení lyžařského areálu SKI Morávka Sviňorky na pozemcích p. č. 3646/106, 3646/108 ... atd. v kat. území Morávka (sp. zn. 1418/2009/SÚ/OIš/328, 1419/2009/SÚ/OIš/330, datum vyhotovení 14. 9. 2009“ datované na den 14. 10. 2009 podepsané účastníky řízení Ing. Emilem Orlíkem a Leopoldem Sedlářem. Na závěr veřejného ústního jednání k územnímu řízení podal samostatně připomínky Leopold Sedlář, obě písemnosti tvoří přílohu protokolu z veřejného projednání žádosti k vydání územního rozhodnutí.

Současně s oznámením zahájení územního řízení stavební úřad určil účastníkům řízení lhůtu pro seznámení se s podklady rozhodnutí podle ust. §36 odst. 3 správního řádu. Tohoto oprávnění využil přítomní účastníci řízení, kteří se zúčastnili veřejného ústního jednání. Tato skutečnost je uvedena v protokolu z jednání.

V průběhu spojeného řízení stavební úřad přezkoumal předloženou žádost z hledisek uvedených v § 90 a § 115 stavebního zákona a posoudil shromážděná stanoviska a připomínky a rozhodl o námitkách účastníků řízení ve výrokové části rozhodnutí, které bylo vydáno dne 26. 10. 2009 pod č. j. 1418/2009/SÚ/Olš/328 a 1419/2009/SÚ/Olš/330 po provedeném spojeném územním a stavebním řízení.

Toto rozhodnutí bylo napadeno odvoláním účastníky řízení Ing. Emilem Orlíkem a Leopoldem Sedlářem.

V odvolacím řízení rozhodnutím Krajského úřadu Moravskoslezského kraje, odboru územního plánování, stavebního řádu a kultury, ze dne 29. 3. 2010 bylo zrušeno územní rozhodnutí a stavební povolení na stavbu „Osvětlení lyžařského areálu SKI Morávka Sviňorky“ na pozemcích p. č. 3646/106, 3646/108, 3646/175, 3646/176, 3646/188, 3651/4, 3681/13, 3683/38, 3646/190, 3646/107, 3646/158, 3646/159, 3646/177, 3651/1, 3651/3, 3681/1, 3681/14 a pozemku p. č. PK 3652/1, 3652/2 v katastrálním území Morávka a věc byla vrácena k novému projednání.

Vzhledem k tomu, že ze zrušujícího rozhodnutí vyplynulo, že napadené rozhodnutí stavebního úřadu nelze ponechat v platnosti, protože bylo vydáno v rozporu s právními předpisy a předložené podklady a stanoviska s ohledem k řádnému opětovnému posouzení návrhu z hlediska zájmů sledovaných v územním řízení nestačí, stavební úřad opatřením ze dne 11. 5. 2010 nadepsaném výzva k odstranění vad podané žádosti navrhovatele vyzval k úpravě podaného návrhu včetně potřebných příloh ve smyslu vydaného rozhodnutí Krajského úřadu MSK v Ostravě, neboť Obecní úřad Raškovice, stavební úřad je dle ustanovení § 90 odst. 1 písm. b) správního řádu, právním názorem odvolacího orgánu vázán, a řízení podle ust. § 88 stavebního zákona za použití ust. § 64 odst. 1 písm. a) správního řádu a ve spojení s ust. § 39 odst. 1 správního řádu přerušil.

Na základě této výzvy byl upraven podaný návrh – byly vypuštěny pozemky p. č. 3646/106 a 3646/158 na kterých osvětlení ve skutečnosti umístěno ani realizováno nebude a byly předloženy další požadované přílohy a podklady. Rovněž byly doplněny vyjádření vlastníků sítí, kterým vypršela platnost.

Stavební úřad opatřením ze dne 30. 6. 2010 oznámil pokračování územního řízení s veřejným ústním jednáním a pokračování stavebního řízení a nařídil k projednání veřejné ústní projednání na den 10. 8. 2010.

V protokolu z ústního jednání ze dne 10. 8. 2010 při pokračování územního řízení účastníci řízení Ing. Emil Orlík a Leopold Sedlář uplatnili námitky při veřejném ústním jednání a jejich písemné vyhotovení z datumem podání ze dne 10. 8. 2010 obsahují vyjádření s datem 5. 8. 2010 o šesti stranách, protokol z jednání na MMFM vodoprávního úřadu ze dne 28. 7. 2010, podrobnější stanovisko ze dne 8. 8. 2010 a doplnění ze dne 9. 8. 2010 a tvoří přílohu tohoto zápisu. Doplnění ze dne 9. 8. 2010 se vztahuje k územnímu řízení.

Účastníci řízení pan Sedlář a Ing. Orlík upozornili, že nebyl dodrženo ustanovení § 87 odst. 2 stavebního zákona, nebyla na místě stavby vyvěšena informace o záměru požadované stavby.

Dále ze strany Ing. Orlíka a Sedláře bylo požadováno nové vyjádření vodoprávního úřadu ke stavbě. Stavební úřad na základě tohoto požadavku účastníků řízení v rámci součinnosti oslovil dne 4. 10. 2010 Magistrát města Frýdku-Místku, odbor životního prostředí a

zemědělství o vydání nového stanoviska vodoprávního úřadu ke stavbě Osvětlení lyžařského areálu SKI Morávka Sviňorky“.

Po obdržení stanoviska vodoprávního úřadu a doložení fotodokumentace, že bylo dodrženo ustanovení § 87 odst. 2 stavebního zákona, stavební úřad opatřením ze dne 15. 11. 2010 oznámil pokračování územního řízení s veřejným ústním jednáním a pokračování stavebního řízení a nařídil k projednání veřejné ústní jednání na den 21. 12. 2010.

V protokolu z tohoto jednání pan Sedlář upozorňuje, že podle kupní smlouvy ze dne 2. 9. 1999 a smlouvy o zřízení věcného břemene na p. č. 3681/1 a výpisu z katastru nemovitostí Morávka LV 1815 přechází věcné břemeno i na parcely vzniklé rozdělením původního pozemku. Jedná se o pozemky nově vzniklé rozdělením pozemku 3681/1 a označené jako p. č. 3681/14 a 3691/13. Výkopem patek pro sloupky elektrického osvětlení pro stavbu osvětlení sjezdovky by na uvedených parcelách 3681/1, 3681/14, 3691/13 došlo k porušení věcného břemene, kterým je stanoveno, že se nesmí při výkopech překročit hloubka 1,0 m pod terén. Smlouva o věcném břemenu byla předána ve fotokopii jako příloha protokolu. Protokol o věcném břemenu byl předán stavebnímu úřadu již v roce 2005 a byl s ním seznámen i Ing. Oldřich Volný. Dále pan Sedlář důrazně upozornil, aby bylo přerušeno územní a stavební řízení ve věci stavby osvětlení, kdy touto stavbou bude způsobena další škoda vlivem znečištění vody ve studních. Celá tato kauza bude předána soudu, kde bude požadováno o náhradu způsobené škody na zdroji vody. Účastník řízení pan Sedlář doloží stavebnímu úřadu doklad o podání žaloby u soudu do 31. 1. 2011. Dále v protokolu ze dne 21. 12. 2010 uvádí, že jelikož v den pokračování územního řízení a stavebního řízení t. j. 21. 12. 2010 pro množství sněhu není možné při místním šetření vidět poškozený travní porost a výkopy hlavně pro Cyklokrosovou trať a to se dalo předpokládat dopředu, že v tuto dobu bude již sníh žádáme, aby řízení bylo přerušeno a pokračovalo se až na jaře 2011 až ztaje sníh. Dalším důvodem přerušování je stížnost na KÚ MSK odbor ŽPaZ podané Ing. Orlíkem a Sedlářem na souhlasné vyjádření vodoprávního úřadu ke stavbě osvětlení sjezdovky ze dne 27. 10. 2010, kdy v rozporu s hydrogeologickým posudkem č. 35 z roku 2006 zpracovaným AQD-envitest na objednávku MMFM souhlasí s výkopy v zóně A blíže od studní než 90 m. povoluje výkopy pro patky elektrických sloupů ve vzdálenosti 60m aniž to technicky zdůvodnila tím porušuje zásady ochrany podzemních pramenů vody.

Následně se uskutečnila pochůzka na místě stavby osvětlení sjezdovky. Přítomným byla situace stavby z výkresu ukázána v terénu. Zároveň bylo zjištěno, že je vyvěšená informace o záměru na místě stavby.

Současně s oznámením pokračování územního a stavebního řízení stavební úřad určil účastníkům řízení lhůtu pro seznámení se s podklady rozhodnutí podle ust. § 36 odst. 3 správního řádu. Tohoto oprávnění využili přítomní účastníci řízení, kteří se zúčastnili veřejných ústních jednání. Tato skutečnost je uvedena v protokolu z jednání.

Stavební úřad pak na základě požadavku pana Sedláře vyčkal do 31. 1. 2011. Dne 1. 2. 2011 obdržel písemnost od pana Sedláře a paní Sedlářové nadepsanou „námitky proti vydání územního rozhodnutí a stavebního povolení ve věci čj. 1418/2009/SÚ/OIš/328, 1419/2009/SÚ/OIš/330 žadatele SPORT Morávka, a. s. „, ve které se uvádí, že po poradě s právníkem bude vymáhat vzniklou škodu mimo toto řízení a podání žaloby nebude spojit s tímto správním řízením.

Vzhledem k tomu, že do spisu byly vloženy další písemnosti, a to písemnost manželů Sedlářových ze dne 1. 2. 2011, sdělení KÚ MSK odboru ŽPaZ ze dne 21. 12. 2010 a sdělení ke stížnosti ze dne 24. 2. 2011, stavební úřad opatřením ze dne 9. 3. 2011 písemně vyrozuměl o skončení dokazování a v souladu s ust. § 36 odst. 3) správního řádu a dal účastníkům řízení před vydáním územního rozhodnutí o umístění stavby a stavebního povolení na stavbu „Osvětlení lyžařského areálu SKI Morávka Sviňorky“ na pozemcích p. č. 3646/108, 3646/175, 3646/176, 3646/188, 3651/4, 3681/13, 3683/38, 3646/190, 3646/107, 3646/159, 3646/177, 3651/1, 3651/3, 3681/1, 3681/14 a pozemku p. č. PK 3652/1, 3652/2 v katastrálním území Morávka možnost vyjádřit se k podkladům rozhodnutí.

Této možnosti využili Sedlář Leopold a Pytlíková Pavla na základě plné moci za Annu Sedlářovou, seznámili se s podklady a byl sepsán záznam z nahlédnutí do spisové dokumentace ze dne 16. 3. 2011, který je založen do spisu.

Stavba je umístěna na pozemcích v souladu se zpracovaným územním plánem obce Morávka. Obecně závazná vyhláška č. 1/2001 o regulativech územního rozvoje Územního plánu obce Morávka stanoví regulativy vymezující závazné a směrné části územního plánu obce Morávka a stanoví funkční, prostorové, urbanistické a provozní regulace závazné zásady uspořádání území, zásady jeho využití, zásady řešení dopravy, technického vybavení a ochrany životního prostředí, vymezuje dnešní zastavěné území a zastavitelné území obce, územní systém ekologické stability a veřejně prospěšné stavby.

Z dokumentace záměru vyplývá, že stávající areál byl vybudován zejména pro zimní sporty, jsou zde vedle sjezdové dráhy i dílčí vleky a celé technické a sociální zařízení. Pro splnění požadavků a podmínek pro provozování daného zařízení je nutné areál vybavit umělým osvětlením, jež zajistí nejen délku využívání daného zařízení, ale také zajistí bezpečnost lyžařů na svahu díky řádnému osvětlení. Umělé osvětlení je tudíž pouze nutným doplňkem provozované povolené činnosti. Podmínky pro umístění osvětlení tj. umístění stožárů a uložení kabelu respektují podmínky hydrogeologického posudku UNIGEO z října roku 2004, který byl aktualizován 08/2009 tak, aby nebyly ohroženy studny na sousedních pozemcích. Rovněž bylo využito závěrů z provedeného hydrogeologického posudku provedeného fy. AQD-envitest, s. r. o. Ostrava z prosince 2006, jež byl zpracován na základě objednávky města Frýdek-Místek a který posuzoval příčiny bakteriálního znečištění studní na lokalitě Sviňorky u studní pana Orlika a Sedláře a pramenní jímky paní Coillardové a posudku AQD-envitest, s. r. o. Morávka-Sviňorky – číslo akce 2010 b ze kterého vyplynuly podmínky pro provedení stavby a které byly zapracovány do výrokové části rozhodnutí.

Žadatel v řízení předložil uzavřené smlouvy o vstupu na pozemky jiných vlastníků a zároveň smlouvy o smlouvě budoucí o zřízení věcného břemene provést stavbu jejich pozemcích.

Žádost byla doložena těmito doklady a podklady:

- informacemi o parcelách z KN
- snímkem katastrální mapy
- rozhodnutím AOP SCHKO Beskydy ze dne 28. 6. 2004 pod č. j. CHKO/80/1750/04/831
- rozhodnutím AOP SCHKO Beskydy ze dne 21. 11. 2005 č. j. CHKO/142/4686/05/833/pe
- posouzení vlivu na soustavu Natura 2000 AOP SCHKO Beskydy ze dne 1. 7. 2004 č. j. CHKO/3594/772/04/Mú

- sdělením AOP SCHKO Beskydy ze dne 6. 2. 2009 č. j. 0738/BE/09
- závazným stanoviskem AOP SCHKO Beskydy ze dne 7. 8. 2009 č. j. 3653/BE/09
- rozhodnutím MěÚ FM odboru ŽPaZ ze dne 27. 7. 2004 zn. ŽPaZ/3368/04/Kob/221.2
- vyjádřením LČR, s. p. F-M ze dne 16. 4. 2004 zn. 11014/Tob
- vyjádřením MěÚ FM odboru ŽPaZ vodoprávního úřadu ze dne 2. 8. 2005 zn. ŽPaZ 4427/05/Ada/231.2 a ze dne 5. 2. 2009 č. j. OŽPaZ/603/2009/Ada/231.2
- vyjádřením k záměru dle zákona č. 100/2001 Sb., o posuzování vlivů na ŽP - KÚ MSK ze dne 29. 2. 2008 č. j. MSK 33656/2008 sp. zn. ŽPZ/8609/2008/Plch
- ČEZ Distribuce, a. s. ze dne 21. 1. 2009 zn. 1020626500 následně 20. 12. 2011 zn. 0200008371
- Telefónica O2 Czech Republic a. s. ze dne 23. 1. 2009 č. j. 8725/09/MVO/000 následně dne 6. 12. 2011 č. j. 184792/11
- vyjádřením RWE Distribuční služby, s. r. o. ze dne 2. 2. 2009 zn. 648/09/151 následně 14. 12. 2011 zn. 5000558402
- SmVak Ostrava a. s. ze dne 12. 12. 2011 zn. 9773/V016502/2011/LE
- projektovou dokumentací ve trojím vyhotovení

Stavební úřad zajistil vzájemný soulad předložených závazných stanovisek dotčených orgánů vyžadovaných zvláštními předpisy a zahrnul je do podmínek tohoto rozhodnutí.

Stavební úřad stanovil okruh účastníků územního řízení v souladu s ust. § 85 stavebního zákona takto:

a) podle ust. § 85 odst. 1 stavebního zákona:

- žadatel - Sport Morávka a. s.,
- obec, na jejímž území nabýt požadovaný záměr uskutečněn – obec Morávka

b) podle ust. § 85 odst. 2 stavebního zákona:

- vlastník pozemku nebo stavby, na kterých má být požadovaný záměr uskutečněn, není-li sám žadatelem, nebo ten, kdo má jiné věcné právo k tomuto pozemku nebo stavbě, osoby, jejichž vlastnické nebo jiné věcné právo k sousedním stavbám anebo sousedním pozemkům nebo stavbám na nich může být územním rozhodnutím přímo dotčeno a osoby, o kterých tak stanoví zvláštní předpis - Ing. Volný Robert, REIT Jízdárna pod Lipovým, s. r. o., Greguš Josef, Greguš Petr, Poledníková Ludmila, Dyba Oldřich, Ing. Papafoti Elpida, Ing. Pavelka Josef CSc., Ing. Pavelková Věra, Hlupík Jaroslav, Hlupík Jiří, Hlupík Josef, Hlupík Stanislav, Mgr. Kročková Jarmila, Sedlář Leopold, Sedlářová Anna, Vlček Alois, Vlček Mojmír, Ing. Orlík, Orlíková Stanislava, Coillard Renata, ČEZ Distribuce a. s. Lesy ČR, s. p., EPL-BUK, o. s.

Dle ust. § 69 odst. 2 správního řádu je správní orgán povinen v písemném vyhotovení rozhodnutí uvést všechny účastníky řízení. Stavební úřad k tomuto ustanovení správního řádu uvádí, že výše stanovený okruh účastníků územního řízení je shodný i pro ust. § 69 odst. 2 správního řádu.

V průběhu územního řízení stavební úřad posoudil podle ust. § 90 stavebního zákona, zda je záměr žadatele v souladu s vydanou územně plánovací dokumentací a zjistil, že záměr žadatele je v souladu s územně plánovací dokumentací Obce Morávka. Obecně závazná vyhláška č. 1/2006 mění a doplňuje obecně závaznou vyhlášku č. 1/2001. V této vyhlášce se zejména upravovaly části týkající se areálu Sviňorky. Dále posoudil zda záměr žadatele je v souladu s cíli a úkoly územního plánování, zejména s charakterem území, s požadavky na ochranu architektonických a urbanistických hodnot v území a zjistil, že celá plocha sjezdovky, kde se má realizovat osvětlení je v zóně sportu a rekreace. Stavbou osvětlení,

kteřá je doplněním stávající sjezdovky není nový požadavek na novou veřejnou dopravní a technickou infrastrukturu. Soulad s požadavky zvláštních právních předpisů, zejména s ohledem na ochranu životního prostředí, bylo posuzováno na základě závazných stanovisek dotčených orgánů.

Je tím i splněna podmínka ust. § 5 vyhlášky č. 501/2006 Sb., o obecných požadavcích na využívání území, protože se stavba umísťuje do ploch rekreace, kde se zahrnují pozemky které souvisejí a jsou slučitelné s rekreací, např. veřejných prostranství, občanského vybavení, veřejných tábořišť, přírodních koupališť, rekreačních luk a dalších pozemků související dopravní a technické infrastruktury, které nesnižují kvalitu prostředí ve vymezené ploše a jsou slučitelné s rekreačními aktivitami.

Projednávaná stavba nemá vliv a další požadavky na veřejnou dopravní a technickou infrastrukturu.

Soulad s požadavky zvláštních právních předpisů, zejména s ohledem na ochranu životního prostředí byl posuzován na základě závazného stanoviska, rozhodnutí a závazného stanoviska AOP SCHKO Beskydy, stanoviska vodoprávního úřadu Magistrátu města Frýdku-Místku a vyjádření krajského úřadu dle zákona č. 100/2001 Sb., o posuzování vlivů na životní prostředí. Ve všech podkladech výše uvedených se nenachází zamítavé vyjádření.

V neposlední řadě stavební úřad sledoval ochranu práv a právem chráněné zájmy účastníků řízení a to ve vztahu přiznání účastenství ve správním řízení vlastníkům pozemků na kterých se nacházejí studny.

Při ochraně vlastníků studní v tomto řízení stavební úřad vycházel v řízení ve spise doložených hydrogeologických posudků:

- č. 1.) UNIGEO a. s. Morávka – Sviňorky – osvětlení svahu číslo úkolu 04 2133 0052 z října 2004
- č. 2.) UNIGEO a. s. Morávka – Sviňorky – aktualizace posudku číslo úkolu Z 209140 z července 2009
- č. 3.) AQD-envitest, s. r. o. Morávka – Sviňorky – číslo akce 35/2006 z listopadu 2006
- č. 4.) AQD-envitest, s. r. o. Morávka-Sviňorky – číslo akce 2010 b

V závěru posudku č. 1) je konstatováno: „ izolální vlastnosti pokryvných vrstev nelze jednoznačně označit za dostatečné. Nicméně konstatujeme, že k zásadnímu trvalému ovlivnění podzemní vody v těchto studních nedojde, budou-li dodrženy podmínky pro výstavbu a provozu umělého osvětlení sjezdovky, uvedené v kapitole 3.3“. Převážná část podmínek z tohoto posudku byla zapracována do podmínek výrokové části stavebního povolení.

V posudku č. 2) v kapitole schopnosti krycích vrstev se uvádí : „ Mocnost krycích vrstev vzhledem k hladině přípovrchové zvodně dosahuje 1,2-2,0 m, v místě výronu může být i menší. V případě hlubší zvodně tato vrstva může mít mocnost až 2,5 m. Propustnost krycích vrstev na lokalitě není známa, vzhledem k charakteru hlín usuzujeme, že bude spíše charakteru izolátoru. Dle hydrogeologického posudku z roku 2006 vrstva hlín nemá dostatečnou mocnost, aby chránila první mělkou) zvedeň proti bakteriálnímu znečištění.“ Dále se v posudku uvádí, že zářez u obslužného objektu zimního střediska (výstavba obslužného objektu a opěrné zdi) je zařezán tak hluboko (4m), že po většinu času drénuje

přípovrchové prameny. Zářez nepatrně snižuje hladinu první – mělké podzemní vody, ovšem zřejmě bez významného vlivu na studnu pana Orlíka, která je od zářezu nejbližší. V závěru se pak konstatuje, že k zásadnímu ovlivnění množství a kvality podzemní vody v daných studnách však nedojde, budou-li dodrženy podmínky pro výstavbu umělého osvětlení lyžařského svahu uvedené v kapitole 3.3. Tyto podmínky jsou shodné s podmínkami hydrogeologického posudku č. 1) a jsou zahrnuty do podmínek stavebního povolení.

V posudku č. 3) se převážně hodnotí znečištění vody hnojením na sjezdovce v letech 2004 a 2005. Je zde konstatováno, že podzemní voda je výhradně původu meteorického – ze srážek. Na ploše sjezdovky 5 ha se jedná řádově o tvorbu podzemní vody v množství 0,65 l/s. Z tohoto množství je skutečně využíváno odběrem ze studní a pramenního vývěru odhadem pouze nepatrný zlomek cca do 1 %. Rovněž tento posudek konstatuje, že „materiál, který byl aplikován na sjezdovku v minulých letech lze klasifikovat jako kompost. V žádném případě se nejedná o chlévskou mrvu nebo hnůj jak je uváděno v zápisech. Tím je i dán podstatně nižší potenciál uvolňování dusíkaté látky“. Dále se posudek zabývá potenciálními zdroji znečištění na sjezdovce jak provedenými zásahy v minulosti tak připravovanými stavbami. V tomto seznamu jsou uvedeny stavby – obslužný objekt, kdy byl proveden zářez ve svahu o délce 40 m a šířce 6 m do hloubky max. 5m, výkopy ve svahu sjezdovky potrubí a kabeláž, hnojení na jaře 2004 a 2005 a stavby budoucí cyklokrosové trať a osvětlení sjezdovky a v neposlední řadě se předpokládá periodické hnojení travního porostu kompostem a případně pasení dobytka. V návaznosti na výše uvedené aktivity pak posudek zhodnotil vliv výkopů, „kdy mělké výkopy pro inženýrské sítě se provádí nad mělkou hladinou podzemní vody a neznamenají významný zásah do systému. Poněkud větší infiltraci, protože dochází k dočasnému odstranění travního drnu a zhoršují bakteriální kvalitu vody (chybí účinek půdní vrstvy). Tento účinek je však v daném území poměrně nízký, protože vrstva písčito kamenité půdy nad hladinou podzemní vody by musela být mocná alespoň 3 až 4 m, aby dostatečně chránila před bakteriálním znečištěním s povrchu terénu. Skutečnost je však místy 2 až 3 x menší.“ Samotný posudek se dále zabývá vlivem zářezu u obslužného objektu, kde se konstatuje: „Vlastní zářez nemá infiltrační funkci. Je zářezán tak hluboko, že drénuje podpovrchové prameny (důkaz- ze zářezu dle ústního sdělení stále vytéká voda). Tudíž žádná voda prosakující z kompostu, který je uložen na povrchu těsně nad zářezem nebo stékající po obnažené ploše zemin v zářezu nemůže vsakovat do podzemí a ovlivňovat kvalitu podzemní vody. Na obnažené stěně zářezu rovněž nemůže žádná stékající voda díky vysokému sklonu stěny infiltrovat, ale je odvodněna korytkem při patě zářezu. Zářez nepatrně snižuje hladinu podzemní vody, avšak bez měřitelného vlivu na vydatnost nejbližších studní. Lze připustit, v minimálních stavech, kdy ze zářezu nevytéká voda, nemá zářez drenážní funkci. Tehdy by mohl při náhlé srážce výluh z kompostu vertikálně prosáknout až k hladině podzemní vody a podzemní vodu jednorázově znečistit“. V závěru posudku se konstatuje: „Cyklokrosová trať- plánovaný záměr na jaro r. 2007 a osvětlení sjezdovky- plánovaný záměr na podzim 2007 nebudou mít v uvažovaném rozsahu vliv na množství a kvalitu podzemní vody v posuzovaných studnách“.

V posudku č. 4) vplynuly podmínky pro provedení stavby tyto body byly zapracovány do rozhodnutí.

Z výše uvedených hydrogeologických posudků vyplývá, že záměr investora se dá realizovat při splnění podmínek, které jsou uvedeny v závěru jednotlivých posudků. Převážná část těchto podmínek je uvedena ve výrokových částech rozhodnutí. Stavební úřad pak žadateli nad rámec doporučuje, pokud má zájem na předcházení případných sporů v budoucnu před

zahájením a v průběhu stavby umělého osvětlení provést ověření vydatnosti a jakosti vody v dotčených studních. Jedná se pouze o formu občanskoprávní dohody mezi žadatelem a účastníkem řízení a mimo rámec správního řízení. Toto doporučení je obsaženo i v závěru hydrogeologického posudku č. 1 a 2. Doporučení je i s ohledem na konstatování v hydrogeologických posudcích, že se jedná o mělkou hladinu podzemní vody.

V průběhu správního řízení podávali účastníci řízení Leopold Sedlář a Ing. Orlík Emil námítky, které sice zdůvodnili, jednalo se však o námítky, které převážně směřovaly do jiných již ukončených řízení nebo jednání u jiného správního orgánu a tj. vodoprávního úřadu Magistrátu města Frýdku-Místku. Námítky účastníků řízení pana Ing. Emila Orlíka a Leopolda Sedláře datované ze dne 14. 10. 2009 a předané před zahájením ústního jednání dne 20. 10. 2009 vyhodnotil stavební úřad jako námítky, zpochybňující hydrogeologické posudky, námítky ke stavbám, které v dané lokalitě byly realizovány na základě vydaných povolení v minulosti a které jsou pravomocně kolaudovány a námítky týkající se znečištění podzemních vod koňským hnojem. Samostatně pak uplatnil námítky pan Sedlář, kdy opětovně uváděl, že realizací stavby cyklokrosové trati BIKE PARKU došlo k posunutí pramenů vody u studní, jednalo se o námítku, která nemá vztah k projednávanému umístění stavby a následného stavebního řízení stavby Osvětlení lyžařského areálu SKI Morávka Sviňorky. Námítka, že u osvětlení je nutno stanovit měsíc (kalendářní) a hodiny, kdy se osvětlení bude používat byla konkrétní a vztahuje se dle názoru stavebního úřadu k vlastnímu provozu osvětlení po realizaci stavby, byla vyhodnocena jako námítka do stavebního řízení, ale stavební úřad se jí nezabýval, protože způsob a délka osvětlení sjezdovky byla řešena v samostatném rozhodnutí AOP a krajiny ČR SCHKO Beskydy ze dne 21. 11. 2005 č. j. CHKO/142/4686/05/833/pe a je tímto závazná. Je nutno dále konstatovat, že námítky k dříve prováděné stavební činnosti na sjezdovce není možné řešit v řízení se stavebníkem společností Sport Morávka, protože investorem těchto staveb byla Obec Morávka. Námítky z jednání ze dne 10. 8. 2011, následně ze dne 21. 12. 2010 doplněné 2. 2. 2011 byly opakovaně uplatňovány, avšak jinak formulovány.

Přesto z opakovaných námítek jinak formulovaných a podávaných v průběhu řízení stavební úřad vyhodnotil tyto námítky a rozdělil je do dvou oblastí a to ty, které se vztahují do územního řízení, které se vztahují do stavebního řízení nebo jsou směřovány k vlastnímu provozu projednávané stavby a zbývající, které je možno vyhodnotit pouze jako připomínky nevztahující se do probíhajícího správního řízení.

Námítky, které byly směřovány do územního řízení byly při jednotlivých ústních jednáních předkládány vždy znovu, avšak v jiné textové podobě, ale se stejným obsahem. Z takto vznesených námítek, o kterých by se ve výrokové části rozhodnutí obtížně rozhodovalo sestaven stavebním úřadem okruh, který je rozčlenil do následujících skupin. Námítky, které měly vztah ke zpracovaným hydrogeologickým posudkům a jejich hodnověrnosti, způsob hnojení hnojem na pozemcích sjezdovky v letech 2004 a jejich vliv na čistotu vody ve studních, námítky, které se vztahovaly k již realizovaným stavbám v areálu a které jsou již pravomocně kolaudované, námítkám, kdy účastníci řízení uplatňovali námítky z jiných jednání u vodoprávního úřadu s požadavkem jejich řešení v rámci projednávané stavby osvětlení lyžařského areálu, námítkami, které se vztahovaly konkrétně k projednávané stavbě a kterým lze v rámci podmínek ve výrokové části rozhodnutí vyhovět, námítkou aby na pozemku, který je zatížen smlouvou o zřízení věcného břemene vlastník pozemku p. č. 3681/1 nedovolil jakkoli vrtat kopat nebo jakékoliv zemní práce do hloubky více než jeden metr.

V posledním podání z datem 2. 2. 2011 tedy po termínu, který byl uveden vždy v pokračování správního řízení k možnosti uplatnit námitky podali Leopold Sedlář a Anna Sedlářová návrh na další místní šetření. Tímto požadavkem, který byl poslán po termínu jednání se stavební úřad nezabýval. Přílohou tohoto podání byly připomínka – vyjádření k odvodnění zářezu a obslužné budovy lyžařského areálu SKI Morávka Sviňorky, která již byla stavebnímu úřadu předána na jednání dne 21. 12. 2010. Tyto připomínky byly pak zahrnuty do okruhu námitek, které se vztahují ke hnojení na svahu a stavebních akcí povolované na svahu v minulosti.

Účastníci řízení byli při zahájení správního řízení poučeni v jakém rozsahu mohou uplatňovat námitky, byli opětovně poučeni v pokračování řízení, že z ust. § 89 odst. 4) stavebního zákona vyplývá, že v územním řízení „osoba, která je účastníkem řízení podle § 85 odst. 2 písm. a), b), a d), může uplatňovat námitky proti projednávanému záměru v rozsahu, jakým je její právo přímo dotčeno.“, avšak uplatnili převážně námitky, které nevedou do řízení a proto je stavební úřad vyhodnotil pouze jako připomínky se kterými se nezabýval. Jednotlivé vyhodnocení námitek a nebo pouze vyjádření je vyhodnoceno následovně.

Rozhodnutí o námitkách účastníků řízení se odůvodňuje takto :

A) Námitky týkající se hydrogeologických posudků a zpochybňování jejich hodnověrnosti ve znění:

1), 2), 3) byly podávány po zahájení správního řízení i v jeho pokračování po vrácení k novému projednání. Námitky je nutno považovat za nedůvodné, a je nutno poukázat na tu skutečnost, že předmětem řízení není posuzování možného znečištění vod z předchozí stavební činnosti v areálu. Ke zpracovaným hydrogeologickým posudkům, které zpracovala společnost UNIGEO a. s. a AQD-envitest, s. r. o., a které jsou subjekty mající příslušné oprávnění a odborné znalosti, tudíž stavební úřad nemá důvod obsah a závěry jejich hydrogeologických posudků zpochybňovat. Navíc ani z hydrogeologického posudku, společnosti AQD-envitest, s. r. o. nevyplývá, že by navrhovaný záměr osvětlení měl ovlivnit kvalitu podzemní vody. Za splnění podmínek hydrogeologických posudků, zakotvených v podmínkách rozhodnutí, nepřiměřenému dotčení práv účastníků řízení nedojde. Proto tyto námitky byly zamítnuty.

B) Námitky týkající se čistoty vody ve studních ve vztahu s hnojením na svahu uvedené v odvolání a v pokračování řízení lze považovat pouze za vyjádření, protože nesplňují podmínky ust. § 89 odst 4 stavebního zákona, a to že mohou uplatňovat námitky proti projednávanému záměru v rozsahu jakým je její právo přímo dotčeno :

- 1) Vybudováním stávajícího areálu a vyvezením koňského hnoje došlo k znečištění vody ve studních a výkopy pro sloupy elektrického osvětlení a drážky pro elektrické kabely se to ještě zhorší.
- 2) Námitka, že se nejednalo o hnojení na sjezdovce v letech 2004 a 2005, ale o vyvezení koňského hnoje na hromady v tloušťce 20 cm a ploše vždy několik čtverečních metrů

- 1) Vybudováním stávajícího areálu a vyvezením koňského hnoje došlo k znečištění vody ve studních a výkopy pro sloupy elektrického osvětlení a drážky pro elektrické kabely se to ještě zhorší byla zamítnuta, protože hnojení proběhlo v letech 2004, 2005 a zhoršení v roce 2011 je pouhá spekulace, i s ohledem na stanovisko uvedené v hydrogeologickém posudku

AQD-envitest, s. r. o. z listopadu 2006, kde se v kapitole 4.4.1 na straně 12 odst. 1 konstatuje, že „v roce 2006 byl proveden rozbor s již ojedinělým výskytem bakterií“. Jednalo se o připomínku týkající se jiného řízení z minulosti a proto se jí stavební úřad nezabýval.

- 2) Námitce, že se nejednalo o hnojení na sjezdovce v letech 2004 a 2005, ale o vyvezení koňského hnoje na hromady v tloušťce 20 cm a ploše vždy několik čtverečních metrů lze oponovat v hydrogeologickém posudku AQD-envitest, s. r. o. z listopadu 2006, kde se v kapitole 4.4.1 na straně 11 v odst. 3 se konstatuje, že „jediným potenciálním zdrojem mohl být vývoz většího množství kompostu u horní stanice sjezdovky na jaře r.2004“. Předmětem probíhajícího správního řízení není zkoumání co a kdo způsobil znečištění vody ve studních. Stavební úřad vyhodnotil námitky, pouze jako připomínky, které nevedou do řízení a proto se jimi nezabýval.

C) Námitky týkající se stavebních akcí na svahu, které byly povolovány v minulosti lze považovat pouze za vyjádření, protože nesplňují podmínky ust. § 89 odst 4 stavebního zákona:

- 1) Je nutno vyřešit změnu územního rozhodnutí z roku 2000 bod 3) tj. vzniklý prostor s obnaženými prameny vody, který není zasypaný zeminou a je nad nimi pouze podlaha – rošt z prken

- 2) Uvedení pozemku narušeného stavebními pracemi do původního stavu se nedosáhne. Jako důkaz je skutečnost, že svah vlivem úprav pro cyklokrosovou trať a rovněž vykopané drážky ke sněžným dělům a drážky pro elektrické kabely jsou jen částečně zatravněné po několika letech.

- 3) Na pozemku, kde se má realizovat osvětlení lyžařského areálu byly v minulých letech postaveny následující stavby, zimní středisko- lyžařský areál, stavba SO 02 opěrná stěna a žulová zídka, cyklokrosová trať. Pro všechny stavby se prováděly značné terénní úpravy (odstraňování travního drnu) a výkopy. Toto činností a vyvezením koňského hnoje došlo k bakteriálnímu znečištění vody ve studních a ke snížení množství vody. Všechny hydrologické posudky nedoporučují odstraňovat travní drn a výkopy provádět omezeně. V současné době po několika letech od realizace výše uvedených staveb lze konstatovat kumulativní vliv těchto staveb na zhoršení vody ve studních – zhoršení jakosti a snížení množství. Další stavbou „Osvětlení sjezdovky“ by se kumulativní vliv ještě více projevil. Proto nesouhlasíme s touto stavbou v dané lokalitě.

- 4) realizací stavby „Cyklokrosová trať BIKE PARK“ hlavně terénními úpravami došlo k posunutí pramenů vody u studny p. Sedláře o 5 – 6 m a tím poklesu hladiny vody a výše uvedenými terénními úpravami došlo k odstranění travního porostu a tím filtrační schopnosti a dle rozboru vody jsou ve vodě bakterie.

1), 2), 3), 4) mají vztah k jiným již dříve povolovaným stavbám, které již byly kolaudovány. U u stavby v námitce 1) a 3), kdy se jednalo o stavbu Zimní středisko Morávka – Sviňorky a jejich stavebních úprav, byla investorem obec Morávka. Stavební úřad považuje tvrzení, že další stavbou osvětlením sjezdovky se kumulativní vliv staveb ještě více projeví, když není respektován skutečný stav na svahu, za pouhé spekulace. Navíc je třeba uvést, že předmětem řízení není posuzování vlivu stávajícího areálu na kvalitu podzemní vody, ale řeší se pouze vlivy navrhovaného záměru. Uváděné skutečnosti nesouvisí s projednávaným záměrem, kterým je v tomto řízení pouze navrhované osvětlení lyžařského areálu. Stavební úřad rovněž tyto námitky vyhodnotil pouze jako připomínky, které byly uplatněny již k povoleným stavbám a proto se jimi nezabýval.

D) Námitky týkající se zpochybnění vyjádření vodoprávního úřadu a řízení u vodoprávního úřadu:

- 1) Konkretizované důvody proč nelze souhlasit s vydáním povolení ke stavbě - nejsou splněny úkoly z „Protokolu“ sepsaného na vodohospod. úřadu Frýdek-Místek dne 13. 2. 2007. Voda od zahájení stavební činnosti lyžařského areálu SKI Morávka Sviňorky je stále vlivem této stavby znečištěna.
 - 2) Je doloženo staré vyjádření vodohosp. úřadu Magistrátu města Frýdek- Místek ke druhé žádosti o stavbu osvětlení a toto je již třetí žádost.
 - 3) Nesouhlas s vyjádřením – stanoviskem vodoprávního úřadu MM Frýdek-Místek ze dne 27. 10. 2010 a následná stížnost ze dne 25. 10. 2010 zasláná na KÚ MSK odbor ŽPaZ.
- 1), 2), 3) - námitky, které mají vztah a vyplývají z obsahu protokolu, který byl sepsán u jiného správního úřadu není možno uplatňovat a vyžadovat jejich plnění u jiného správního úřadu při vedení odlišného správního řízení, který nemá dle podkladů v řízení na okolí vztah. Stavba, ke které se vztahují námitky byla realizována a je nadále ve vlastnictví obce Morávka.

Na základě zápisu z jednání, které se uskutečnilo dne 10. 8. 2010, kdy účastníci řízení požadovali nové vyjádření vodoprávního úřadu, toto bylo v rámci součinnosti do řízení stavebním úřadem u vodoprávního úřadu vyžádáno. Se stanoviskem vodoprávního úřadu ze dne 27. 10. 2010 nesouhlasili účastníci řízení p. Sedlář a Ing. Orlík. Dne 25. 10. 2011 podali stížnost na KÚ MSK odbor ŽPaZ týkající se nedůsledného postupu vodoprávního úřadu při řešení znečištění podzemní vody ve studních pod svahem sjezdovky v lokalitě Sviňorky v k. ú. Morávka, kterou doplnili 29. 11 2010 dopisem, vyjadřujícím nesouhlas s vyjádřením vodoprávního úřadu ke stavbě „Osvětlení lyžařského areálu SKI Morávka Sviňorky“ na pozemcích v k. ú. Morávka. KÚ v závěru sdělení ze dne 21. 12. 2010 konstatoval, že po prošetření podání a posouzení v rozsahu právních předpisů na úseku vodního hospodářství nezjistil skutečnosti, které by svědčily o nesprávnosti postupu vodoprávního úřadu. Na stížnost k tomuto sdělení bylo KÚ MSK stejným odborem zasláno sdělení ke stížnosti dne 24. 2. 2011 ve kterém se konstatuje, že stížnost ze dne 24.1. 2011 nebyla shledána důvodnou. Na základě výše uvedených skutečností stavební úřad došel k závěru, že v průběhu řízení byly požadavky účastníků řízení splněny a proto je zamítl.

E) Námitky pana Sedláře vyplývající ve vztahu ke kupní smlouvě podané při ústním jednání dne 21. 12. 2010.

1) Námitku , že podle kupní smlouvy ze dne 2. 9. 1999 a smlouvy o zřízení věcného břemene na p. č. 3681/1 a výpisu z katastru nemovitostí Morávka LV č. 1815 přechází věcné břemeno i na parcely vzniklé rozdělením původního pozemku. Jedná se o pozemky nově vzniklé rozdělením pozemku 3681/1 a označené jako p. č. 3681/14 a 3691/13. Výkopem pater pro sloupky elektrického osvětlení pro stavbu osvětlení sjezdovky by na uvedených parcelách 3681/1a 3681/14 a 3691/13 došlo k porušení věcného břemene, kterým je stanoveno, že se nesmí při výkopech překročit hloubka 1 m pod terén je nutno upřesnit. Z příloženého GP č. 944-9/1999 ze dne 15. 6. 1999 bylo zjištěno, že nově vzniklé pozemky jsou označeny p. č. 3683/42 a p. č. 3683/29. V kupní smlouvě a smlouvě o zřízení věcného břemene podepsané dne 2. 9. 1999 se uvádí „prodávající jako vlastnice p. č. 3681/1 zapsané ve zjednodušené evidenci –původ pozemkový katastr /PK/ na LV č. 1815 pro k. ú. Morávka zřizuje tímto věcné břemeno ve prospěch manželů Leopolda a Anny Sedlářových, jakož i všech budoucích vlastníků p. č. 3683/29 a 3683/42, spočívající v tom, že vlastník pozemku označeného p. č. 3681/1 nedovolí jakkoli vrtat , kopat nebo jakékoliv jiné zemní práce do hloubky více než

jeden metr pod terén, a to za účelem zachování stávajícího přítoku vody do studny na p. č. 3683/42“.

Novým vlastníkem pozemku p. č. 3681/1 je REIT Jízdárna pod Lipovým, s. r. o. . Stavební úřad však musí konstatovat, že na pozemku v jeho jižní části je okrajově umístována trasa kabelu pro který stanovena hloubka uložení 0,70 m. Sloup osvětlení na tomto pozemku navržen a umístován není. Z tohoto důvodu je splněna podmínka ze smlouvy o věcném břemeni a to zákaz realizovat zemní práce do hloubky více než jeden metr pod terén. Stavební úřad vyhodnotil tuto námitku jako nedůvodnou, a proto ji zamítnul.

F) Námitce z odvolání, aby byla uvedena v situaci vzdálenost sloupů od studny bylo v bodě č. 3) územního rozhodnutí vyhověno.

G) Požadavek pana Sedláře a Leopolda a Anny Sedlářové vyplývající z podání ze dne 2. 2. 2011, aby byla provedena po roztátí sněhu prohlídka místa, kde by požadovaná stavba měla stát a posoudil účinky předchozích staveb a účinky postavení a užívání navrhované stavby osvětlení byl zamítnut, protože návrh byl podán 2. 2. 2011 to je po provedených ústních jednání, kdy v pozvánkách na jednání bylo vždy uvedeno, že námitky účastníků řízení a připomínky veřejnosti musí být uplatněny nejpozději při veřejném ústním jednání, jinak se k nim nepřihlíží. Proto tato námitka byla zmítnuta.

V průběhu územního řízení stavební úřad podanou žádost přezkoumal z hledisek uvedených zejména v ust. § 90 stavebního zákona, stavba se nachází na plochách v souladu s územně plánovací dokumentací, s cíli a úkoly územního plánování – jde o zkvalitnění v oblasti poskytovaných služeb pro účely rekreace. Dále správní orgán posoudil žádost o vydání rozhodnutí o umístění stavby, projektovou dokumentaci, připojené doklady – vycházel ze závěrů všech hydrogeologických posudků, které byly doloženy do spisu a při splnění podmínek, které jsou uvedeny ve výrokové části rozhodnutí došel k závěru, že uskutečněním stavby nejsou ohroženy veřejné zájmy ani nepřiměřeně omezena či ohrožena práva a oprávněné zájmy účastníků řízení. Protože stavební úřad neshledal v průběhu územního řízení důvody bránící schválení záměru umístit předmětnou stavbu v území, rozhodl tak jak je uvedeno ve výroku č. I. tohoto rozhodnutí.

Stavební úřad současně opatřením ze dne 14. 9. 2009 oznámil v souladu s ust. § 112 odst. 1 stavebního zákona zahájení stavebního řízení účastníkům řízení, kteří jsou mu známi a dotčeným orgánům a nařídil k projednání žádosti ústní jednání, které se konalo dne 20. 10. 2009 po veřejném ústním jednání ve věci umístění stavby, o jehož průběhu byl sepsán protokol. Následně po vrácení věci krajským úřadem k novému projednání bylo vždy ve stavebním řízení pokračováno v termínech jak bylo nařízeno veřejné ústní jednání k územnímu řízení. Jednalo se postupně o termín dne 10. 8. 2011, následně pak dne 21. 12. 2010.

V této lhůtě mohli účastníci řízení uplatnit své námitky proti projektové dokumentaci, způsobu provádění a užívání stavby nebo požadavkům dotčených orgánů, pokud by bylo dotčeno vlastnické právo nebo právo založené smlouvou provést stavbu nebo opatření odpovídající věcnému břemenu k pozemku nebo stavbě. Účastníci řízení byli poučeni o tom, že mají právo nejpozději vždy po nařízeném jednání seznámit a vyjádřit se k podkladům pro vydání rozhodnutí. Tohoto svého oprávnění účastníci řízení využili.

Námítky, které byly účastníky v průběhu spojeného řízení uplatněny písemně samostatně a tvoří přílohu protokolu z jednání, nebo jsou zaprotokolovány v samotných zápisech pak stavební úřad jako připomínku pro užívání stavby vyhodnotil námitku pana Sedláře, podanou při veřejném projednání dne 20. 10. 2009 ve znění „ u Osvětlení lyžařské sjezdovky je nutno stanovit měsíc (kalendářní) a hodiny, kdy se bude osvětlení používat“. Jako samostatnou námitku, která se týká způsobu provádění stavby vyhodnotil stavební úřad tu, která napadala dodržování stanovených hloubek výkopů při jejich realizaci. Tuto námitku zamítl. Zdůvodnění je pak uvedeno níže.

Okruh účastníků stavebního řízení byl stanoven podle ust. § 109 stavebního zákona – stavebník vlastník stavby, na níž má být provedena změna či udržovací práce, není-li stavebníkem; vlastník pozemku, na kterém má být stavba prováděna, není-li stavebníkem; vlastník stavby na pozemku, na kterém má být stavba prováděna, a ten, kdo má k tomuto pozemku nebo stavbě právo odpovídající věcnému břemenu, mohou-li být jejich práva navrhovanou stavbou přímo dotčeni; vlastník sousedního pozemku nebo stavby na něm, může-li být jeho vlastnické právo navrhovanou stavbou přímo dotčeno; ten, kdo má k sousednímu pozemku právo odpovídající věcnému břemenu, může-li být toto právo navrhovanou stavbou přímo dotčeno; společenství vlastníků jednotek podle zvláštních předpisů.

Účastníky stavebního řízení podle stavebního zákona jsou v tomto spojeném řízení shodní v okruhu účastníků územního řízení a jsou Ing. Volný Robert, REIT Jízdárna pod Lipovým, s. r. o., Greguš Josef, Greguš Petr, Poledníková Ludmila, Dyba Oldřich, Ing. Papafoti Elpida, Ing. Pavelka Josef CSc., Ing. Pavelková Věra, Hlupík Jaroslav, Hlupík Jiří, Hlupík Josef, Hlupík Stanislav, Mgr. Kročková Jarmila, Sedlář Leopold, Sedlářová Anna, Vlček Alois, Vlček Mojmir, Ing. Orlík, Orlíková Stanislava, Coillard Renata, ČEZ Distribuce a. s. Lesy ČR, s. p., EPL-BUK, o. s.

Dle ust. § 69 odst. 2 správního řádu je správní orgán povinen v písemném vyhotovení rozhodnutí uvést všechny účastníky řízení. Stavební úřad k tomuto ustanovení správního řádu uvádí, že výše stanovený okruh účastníků stavebního řízení je shodný i pro ut. § 69 odst. 2 správního řádu.

Stavební úřad přezkoumal předloženou žádost o vydání stavebního povolení z hledisek uvedených v ust. § 111 písm. a) – d) stavebního zákona. Lze konstatovat, že projektová dokumentace je zpracována v souladu s územně plánovací dokumentací a jsou sladěny i s podmínkami uvedenými ve výrokové části územního rozhodnutí. Projektová dokumentace je úplná, přehledná a byla zpracována oprávněnou osobou Ing. Jířím Havlem autorizovaným inženýrem pro pozemní stavby ČKAIT 1101367, NOVA projekt, Sadová 609, 738 01 Frýdek-Místek a jsou zároveň řešeny v odpovídající míře obecné požadavky na výstavbu. Přejezd ke stavbě je zajištěn po stávající komunikaci. Pro řádné využívání stavby není potřeba včasného vybudování technického, popřípadě jiného vybavení. Užívání osvětlení je realizováno k osvětlení svahu sjezdovky, kdy na svahu je již potřebné vybavení vybudováno. Vlastní předložené podklady vyhovují požadavkům uplatněným dotčenými orgány ať již se jedná o vodoprávní úřad nebo ochranu přírody.

V souladu s odst. 2 téhož ustanovení ověřil stavební úřad účinky jejího budoucího užívání. Námitkou Sedláře Leopolda podanou při veřejném projednání dne 20. 10. 2009 ve znění „ u Osvětlení lyžařské sjezdovky je nutno stanovit měsíc (kalendářní) a hodiny, kdy se bude osvětlení používat“, se nezabýval, protože způsob a délka osvětlení sjezdovky byla řešena

v samostatném rozhodnutí AOP a krajiny ČR SCHKO Beskydy ze dne 21. 11. 2005 č. j. CHKO/142/4686/05/833/pe a je tímto závazná.

Stavební úřad ve stavebním řízení zjistil, že uskutečněním stavby nejsou ohroženy veřejné zájmy ani nepřiměřeně omezena či ohrožena práva a oprávněné zájmy účastníků řízení.

Stavební úřad v souladu s ust. § 114 odst. 1 stavebního zákona v citaci „účastník řízení může uplatnit námitky proti projektové dokumentaci, způsobu provádění a užívání stavby nebo požadavkům dotčených orgánů, pokud je jimi přímo dotčeno jeho vlastnické právo nebo právo založené smlouvou provést stavbu nebo opatření nebo právo odpovídající věcnému břemenu k pozemku nebo stavbě“ vyhodnotil podané námitky do stavebního řízení a následně o nich rozhodl.

Rozhodnutí o námitkách účastníků řízení se odůvodňuje takto :

A) Námitka „ tvrzení, že při stavebních pracích nebude překročena hloubka prováděných výkopů, půjde na tak strmém svahu a terénu těžko dodržet“ byla zamítnuta. Za proveditelnost projektové dokumentace ve smyslu ust. § 159 stavebního zákona odpovídá projektant, tzn. , že stavebnímu úřadu nepřísluší polemizovat o proveditelnosti projektu, pouze jej přezkoumává z hledisek stanovených zákonem. Stavebník pak je povinen, stavbu v souladu s projektem realizovat, neboť jinak by se vystavil sankcí. Dodržování podmínek stavebního povolení poté, co je rozhodnutí pravomocné a vykonatelné, dohlíží stavební úřad, který je povinen zajistit jejich plnění. Z výše uvedených důvodů byla námitka zamítnuta.

Protože stavební úřad ani v průběhu stavebního řízení neshledal důvody bránící povolení stavby dle podané žádosti, rozhodl způsobem uvedeným ve výroku II. tohoto rozhodnutí.

Poučení o opravném prostředku

Proti tomuto rozhodnutí se lze podle ust. § 81 odst. 1, § 83 odst.1 a § 86 odst.1 správního řádu odvolat do 15 dnů ode dne jeho doručení, ke Krajskému úřadu Moravskoslezského kraje, odboru územního plánování, stavebního řádu a kultury, podáním učiněným u Stavebního úřadu Obecního úřadu Raškovice.

Podle ust. § 82 odst.1 správního řádu je nepřípustné odvolání jen proti odůvodnění.

Podle odst. 2 téhož ustanovení musí mít odvolání náležitosti uvedené jako v ust. § 37 odst. 2 správního řádu a musí obsahovat údaje o tom, proti kterému rozhodnutí směřuje, v jakém rozsahu ho napadá a v čem je spatřován rozpor s právními předpisy nebo nesprávnost rozhodnutí nebo řízení, jež mu předcházelo. Odvolání se podává s potřebným počtem stejnopisů tak, aby jeden stejnopis zůstal správnímu orgánu a aby každý účastník dostal jeden stejnopis. Nepodá-li odvolatel potřebný počet stejnopisů, vyhotoví je Stavební úřad Obecního úřadu Raškovice, na jeho náklady.

Podání odvolání proti výroku o umístění stavby má v souladu s ustanovením § 140 odst. 7 správního řádu odkladný účinek i pro výrok o povolení stavby, neboť tyto výroky se vzájemně podmiňují.

Ostatní poučení

Toto územní rozhodnutí po nabytí právní moci platí neomezeně, neboť byla zároveň projednána žádost o stavební povolení ve spojeném územním a stavebním řízení.

Podmínky územního rozhodnutí o umístění stavby platí po dobu trvání stavby.

Toto územní rozhodnutí se podle ust. § 92 odst. 3 stavebního zákona doručuje účastníkům řízení podle ust. § 85 odst. 1 stavebního zákona a dotčeným orgánům jednotlivě. Účastníkům řízení uvedeným v ust. § 85 odst. 2 stavebního zákona se doručuje veřejnou vyhláškou. Stavební povolení se doručuje účastníkům řízení a dotčeným orgánům jednotlivě.

Podle ust. § 19 odst. 1 a 2 správního řádu se účastníkovi řízení nebo jiné osobě, které je doručováno podle správního řádu doručuje přednostně prostřednictvím veřejné datové sítě do zpřístupněné datové schránky. Není-li možnost písemnost doručit prostřednictvím veřejné datové sítě do datové schránky, lze ji doručit prostřednictvím provozovatele poštovních služeb, může ji doručit správní orgán sám, může být doručena prostřednictvím obecního úřadu, policejního orgánu nebo obecní policie.

Dokument, který byl dodán do datové schránky, je doručen okamžikem, kdy se do datové schránky přihlásí osoba, která má s ohledem na rozsah svého oprávnění přístup k dodanému dokumentu.

Nepřihlásí-li se do datové schránky osoba ve lhůtě 10 dnů ode dne, kdy byl dokument dodán do datové schránky, považuje se tento dokument za doručený posledním dnem této lhůty; to neplatí, vylučuje-li jiný právní předpis náhradní doručení. Osoba, pro niž byla datová schránka zřízena, může za podmínek stanovených jiným právním předpisem žádat o určení neúčinnosti doručení.

Doručení dokumentu má stejné právní účinky jako doručení do vlastních rukou.

Nebude-li adresát při doručování zastižen, bude písemnost podle ust. § 23 odst. 1 správního řádu uložena. Adresát bude vyzván vložением oznámení o neúspěšném doručení písemnosti do domovní schránky nebo na jiné vhodné místo, aby si uloženu písemnost ve lhůtě 10 dnů vyzvednul; současně se mu sdělí, kde, odkdy a v kterou denní dobu si lze písemnost vyzvednout. Je-li to možné a nevyloučí-li to správní orgán, písemnost se po uplynutí 10 dnů vloží do domovní schránky nebo na jiné vhodné místo, jinak se vrátí správnímu orgánu, který ji vyhotovil.

Zároveň s oznámením o neúspěšném doručení písemnosti se adresát písemně poučí o právních důsledcích, které by jeho případné jednání podle § 24 odst. 1, 3 a 4 správního řádu vyvolalo nebo o možnosti postupu podle § 24 odst. 2 správního řádu. Toto poučení musí obsahovat i označení správního orgánu, který písemnost odesílá a jeho adresu.

Jestliže si adresát uloženu písemnost ve lhůtě 10 dnů ode dne, kdy byla k vyzvednutí připravena, nevyzvedne, písemnost se podle ust. § 24 odst. 1 správního řádu považuje za doručenou posledním dnem této lhůty.

Prokáže-li adresát, že si pro dočasnou nepřítomnost nebo z jiného vážného důvodu nemohl bez svého zavinění uloženu písemnost ve stanovené lhůtě vyzvednout, může za podmínek ust. § 41 správního řádu požádat odesílající správní orgán o určení neplatnosti doručení nebo

okamžiku, kdy byla písemnost doručena. Požádat o určení neplatnosti doručení nebo okamžiku, kdy byla písemnost doručena, je možné do 15 dnů ode dne, kdy pominula překážka, která bránila zásilku vyzvednout, nejpozději však do jednoho roku ode dne, kdy měla být zásilka nejpozději vyzvednuta.

Jestliže bude odmítnuto převzetí zásilky, odmítnuto nebo znemožněno předání poučení nebo nebude poskytnuta součinnost nezbytná k řádnému doručení, bude písemnost považována za doručenou dnem, kdy došlo k neúspěšnému pokusu o doručení.



Vedoucí stavebního úřadu
Ing. Ivan **O l š a r**

Příloha rozhodnutí:

1 x situace v měřítku 1:1 500

Toto územní rozhodnutí se doručuje veřejnou vyhláškou dle ust. § 25 odst. 2 správního řádu tak, že se vyvěsí na úřední desce správního orgánu, který oznámení doručuje, tj. po dobu 15. dnů na úřední desce Obecního úřadu Raškovice na místě tomu obvyklém. Oznámení se zveřejní též způsobem umožňujícím dálkový přístup.

Patnáctým dnem po vyvěšení na úřední desce a zveřejněním na webových stránkách Obce Raškovice se písemnost považuje za doručenou. Dnem vyvěšení je den na úřední desce a webových stránkách správního orgánu, který písemnost doručuje.

Vyvěšeno dne 27 -02- 2012

Sejmuto dne.....

er.č. 24/2012

Podpis a razítko orgánu,
který potvrzuje vyvěšení a sejmutí oznámení

Obecní úřad RAŠKOVICE
73904 Pražmo
okres Frýdek-Místek

Doručí se:

Územní řízení

Účastníkům řízení podle ust. § 85 odst. 1 stavebního zákona (doporučeně do vl. rukou se zástupem uložit jen 10 dní nevracet, vložit do schránky nebo datovou schránkou):

Sport Morávka a. s. , Morávka č.p . 232, 739 04 Pražmo
Obec Morávka, Morávka č. p. 125, 739 04 Pražmo 5r6b2ib

Účastníkům řízení podle ust. § 85 odst. 2 stavebního zákona - jiným účastníkům, jejichž vlastnická nebo jiná práva k pozemkům nebo stavbám na nich, včetně sousedních pozemků a staveb na nich, mohou být rozhodnutím dotčena
(veřejnou vyhláškou)

Ing. Volný Robert, MBA, Morávka č. p. 232, 739 04 Pražmo
REIT Jízdárna pod Lipovým, s. r. o., Morávka č. p. 232, 739 04 Pražmo
Greguš Josef, Boškov 24, 753 62 Potštát
Greguš Petr, I. P. Pavlova 277, 738 01 Frýdek-Místek
Poledníková Ludmila, Palackého 1451, 738 01 Frýdek-Místek
Dyba Oldřich, Rýparova 2678/39, 700 30 Ostrava-Zábřeh
Ing. Papafoti Elpida, Hlavní třída 838/68, 708 00 Ostrava-Poruba
Ing. Pavelka Josef CSc., Husova 917, 735 81 Bohumín
Ing. Pavelková Věra, Husova 917, 735 81 Bohumín
Hlupík Jaroslav, Morávka č. p. 96, 739 04 Pražmo
Hlupík Jiří, Kunčice pod Ondřejníkem č. p. 60, 739 13 Kunčice pod Ondřejníkem
Hlupík Josef, Morávka č. p. 96, 739 04 Pražmo
Hlupík Stanislav, Lubina č. p. 300, 742 21 Kopřivnice
Mgr. Kročková Jarmila, Nošovice č. p. 279, 739 51 Dobrá
Sedlář Leopold, Lidická 614, 738 01 Frýdek-Místek
Sedlářová Anna, lidická 614, 738 01 Frýdek-Místek
Vlček Alois, Morávka č. p. 94, 739 04 Pražmo
Vlček Mojmír, Morávka č. p. 94, 739 04 Pražmo
Ing. Orlík Emil, Sokolská třída 86/2777, 702 00 Ostrava
Orlíková Stanislava, Sokolská třída 86/2777, 702 00 Ostrava
mgr. Coillard Renata, 29 rue Kennedy, 01100 Oyonnax, Francie
ČEZ Distribuce a. s. Teplická 874/8, 40502 Děčín 4
Lesy ČR, s. p. , LS F-M, Morávka č. p. 557

Dotčeným orgánům (datovou schránkou):

Statutární město Frýdek-Místek Radniční 1148, 738 01 Frýdek-Místek w4wbu9s
- Magistrát města FM, odbor územního a ekonomického rozvoje, Radniční 1148, 738 22 Frýdek-Místek
- Magistrát města FM, odbor ŽPaZ (voda, les), Palackého 115, 738 02 Frýdek-Místek
Agentura ochrany přírody a krajiny ČR, Správa CHKO Beskydy, Nádražní 36, 756 61 Rožnov pod Radhoštěm vvediy

Na vědomí (obyčejně) s žádostí o vyvěšení na úřední desku a webových stránkách správního orgánu a po sejmutí vrátit zpět stavebnímu úřadu v Raškovcích:

Obecní úřad Raškovice, Raškovice 207, 739 04 Pražmo

Stavební řízení :

Účastníci řízení dle ust. § 109 odst. 1 písm a) stavebního zákona (doporučeně do vl. rukou se zástupem uložit jen 10 dní nevracet, vložit do schránky nebo datovou schránkou):

Sport Morávka a. s. , Morávka č.p . 232, 739 04 Pražmo

Účastníci řízení dle ust. § 109 odst. 1 písm c) až f) stavebního zákona (*doporučeně do vl. rukou se zástupem uložit jen 10 dní nevracet , vložit do schránky nebo datovou schránkou*):

Ing. Volný Robert, MBA, Morávka č. p. 232, 739 04 Pražmo
 REIT Jízdárna pod Lipovým, s. r. o., Morávka č. p. 232, 739 04 Pražmo
 Greguš Josef, Boškov 24 , 753 62 Potštát
 Greguš Petr, I. P. Pavlova 277, 738 01 Frýdek-Místek
 Poledníková Ludmila, Palackého 1451, 738 01 Frýdek-Místek
 Dyba Oldřich, Rýparova 2678/39, 700 30 Ostrava-Zábřeh
 Ing. Papafoti Elpida, Hlavní třída 838/68, 708 00 Ostrava-Poruba
 Ing. Pavelka Josef CSc., Husova 917, 735 81 Bohumín
 Ing. Pavelková Věra, Husova 917, 735 81 Buhumín
 Hlupík Jaroslav, Morávka č. p. 96, 739 04 Pražmo
 Hlupík Jiří, Kunčice pod Ondřejníkem č. p. 60, 739 13 Kunčice pod Ondřejníkem
 Hlupík Josef, Morávka č. p. 96, 739 04 Pražmo
 Hlupík Stanislav, Lubina č. p. 300, 742 21 Kopřivnice
 Mgr. Kročková Jarmila, Nošovice č. p. 279, 739 51 Dobrá
 Sedlář Leopold, Lidická 614, 738 01 Frýdek-Místek
 Sedlářová Anna, lidická 614, 738 01 Frýdek-Místek
 Vlček Alois, Morávka č. p. 94, 739 04 Pražmo
 Vlček Mojmír, Morávka č. p. 94, 739 04 Pražmo , Morávka
 Ing. Orlík Emil, Sokolská třída 86/2777, 702 00 Ostrava
 Orlíková Stanislava, Sokolská třída 86/2777, 702 00 Ostrava
 mgr. Coillard Renata , 29 rue Kennedy, 01100 Oyonnax, Francie
 ČEZ Distribuce , a. s. , Teplická 874/8, 405 02 Děčín 4 qihdk9n
 Lesy České republiky, s. p. Přemyslova 1106, 501 68 Hradec Králové e8jcfsn
 - Lesy ČR, s. p. , LS F-M, Morávka č. p. 557, 739 04 Pražmo

Dotčeným orgánům (*datovou schránkou*):

Statutární město Frýdek-Místek Radniční 1148, 738 01 Frýdek-Místek w4wbu9s
 - Magistrát města FM, odbor ŽPaZ (voda, les), Palackého 115, 738 02 Frýdek-Místek
 Agentura ochrany přírody a krajiny ČR, Správa CHKO Beskydy, Nádražní 36, 756 61
 Rožnov pod Radhoštěm vvedyiy

Na vědomí (*obyčejně*):

Obecní úřad Morávka, Morávka č. p. 125, 739 04 Pražmo - po nabytí právní moci

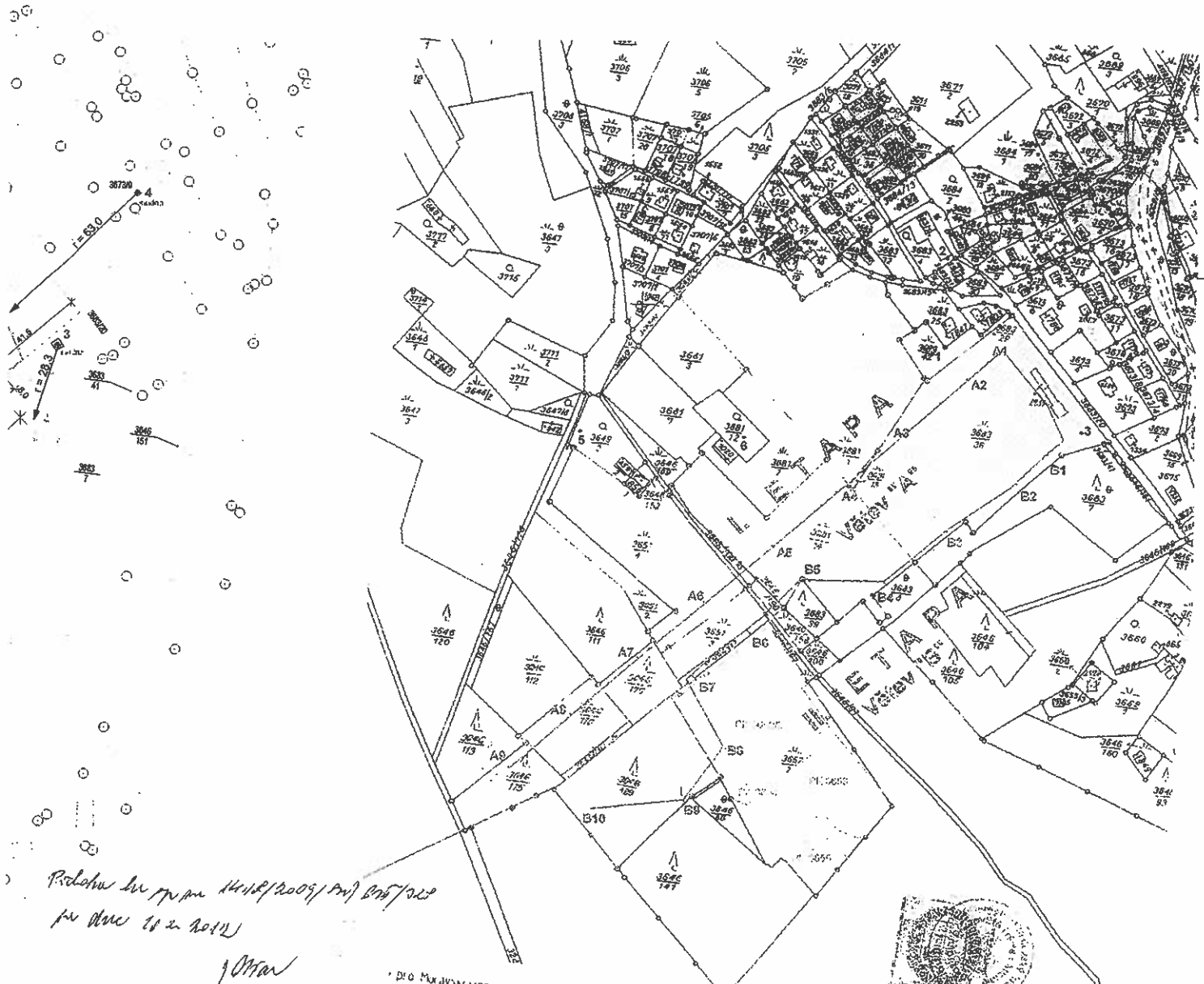
Správní poplatek vyměřený podle zákona č. 634/2004 Sb., o správních poplatcích, ve znění
 pozdějších předpisů:

položka č. 18 písm. a..... 1 000,- Kč
 položka č. 17 písm. i 3 000,- Kč

byl zaplacen dne 7. 9. 2009 v hotovosti na stvrzenku č. AM 0524013 a AM 0524014.

KATASTRÁLNÍ SNÍMEK

Měřítko: 1 : 2 880



*Podlehu listu p.p.m. 444/2009/Pm/ 07/202
ze dne 10.2.2011*

OBECNÍ ÚŘAD RAŠKOVICE
Stavební úřad
39 04 PRAŽMO
okres Frýdek-Místek 2

pro Moravskoslezský úřad
Katastrální pracoviště J. M.
území
Frýdek-Místek

FRÝDEK-MÍSTEK
Městský úřad
AM/11/10

Morávka
MĚŘÍTKO
1:2880

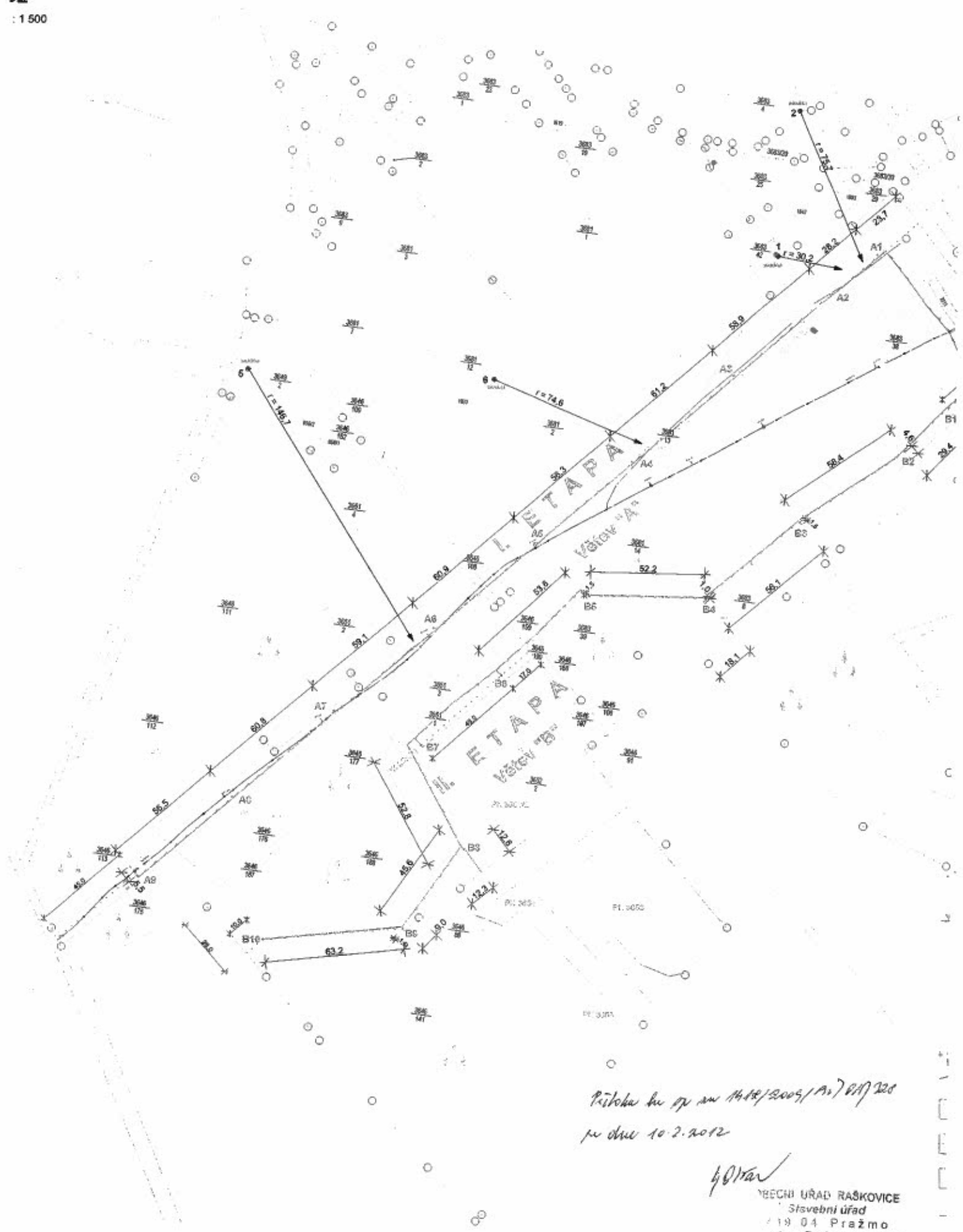
Datum: 10.2.2011
Podpis: [Signature]
Číslo: 10.009/10

KOPIE KATASTRÁLNÍ MAPY

- 1 zemní kabel osvětlení
- studna
- trvalý travní porost
- ostatní plocha
- lesní pozemek
- osvětlovací stožár
- zahrnuté parcely
- parcely Sport Morávka, a.s.
- parcely Reit Jízdárna pod Lipovým, s.r.o.
- parcely ing. Volný Robert, MBA
- hranice a parcely pozemkového katastru
- hranice a parcely katastru nemovitostí

Před zahájením stavby je nutno veškerá podzemní vedení vytyčit jednotlivými operativními správci sítě a řídit se podmínkami provádění, zajištění a ochrany dle podmínek v jednotlivých vyjádřeních uvedených

ZÓDP. PROJEKTANT	PROJEKTANT SPEC.	VYPRACOVAL	NOVA-PROJEKT	
ing. Jiří Havel			Projektční a inženýrská činnost Sadová 609, Tel.: 558 621 783 738 01 Frýdek - Místek	
MÍSTO STAVBY			DATUM	02 / 2009
Morávka			STUPĚŇ	DSP
INVESTOR	SPORT Morávka, a.s., Morávka 232, Morávka		ZAK. Č.	010 / 2009
AKCE	Osvětlení lyžařského areálu Ski Morávka - Sviňorky - I. a II. Etapa			
ČÁST	PŘEHLEDNÁ SITUACE		ARCH.Č.:	
			ČÍS. PŘÍLOHY	ČÍS. VÝTIŠKŮ
			C1	



Příloha ke sp. zn. 1418/2009/A2/PA/220
ze dne 10.2.2012

Handwritten signature
MĚSTSKÝ ÚŘAD RAŠKOVICE
Stavební úřad
19 04 Píšťmo
okres Píšťmo-Místek 2