

KRAJSKÝ ÚŘAD
MORAVSKOSLEZSKÝ KRAJ
Odbor životního prostředí a zemědělství
28. října 117, 702 18 Ostrava



Čj: MSK 94944/2012
Sp. zn.: ŽPZ/22202/2012/Bil
246.3 V5
Vyřizuje: Ing. Kateřina Bílecká
Odbor: Odbor životního prostředí a zemědělství
Telefon: 595 622 385
Fax: 595 622 396
E-mail: katerina.bilecka@kr-moravskoslezsky.cz
Datum: 2012-07-12

Veřejná vyhláška

Oznámení vlastníkům pozemků o možnosti smluvní ochrany evropsky významné lokality

CZ0810004 Niva Morávky

na území obce: **Dobrá, Frýdek-Místek, Nižní Lhoty, Nošovice, Raškovice, Staré Město, Vyšní Lhoty**
katastrální území: **Dobrá u Frýdku-Místku, Frýdek, Nižní Lhoty, Nošovice, Raškovice, Skalice u Frýdku-Místku, Staré Město u Frýdku-Místku, Vyšní Lhoty**
rozloze: **367,3621 ha**
předmět ochrany: **3230 – Alpínské řeky a jejich dřevinná vegetace s židovníkem německým (*Myricaria germanica*)**
9170 – Dubohabřiny asociace *Galio-Carpinetum*
91E0 – Smíšené jasanovo-olšové lužní lesy temperátní a boreální Evropy (*Alno-Padion, Alnion incanae, Salicion albae*)

Krajský úřad Moravskoslezského kraje, odbor životního prostředí a zemědělství v souladu s § 45c odst. 5 zákona č. 114/1992 Sb., o ochraně přírody a krajiny, ve znění pozdějších předpisů (dále jen zákon)

upozorňuje vlastníky pozemků

nacházejících se na území evropsky významné lokality CZ0810004 Niva Morávky (viz mapová příloha) specifikované nařízením vlády č. 208/2012 Sb., o vyhlášení evropsky významných lokalit zařazených do evropského seznamu, že v souladu s ustanovením § 39 zákona lze evropsky významnou lokalitu namísto vyhlášení zvláště chráněného území, dle národního seznamu, prohlásit za chráněnou na základě písemné smlouvy uzavřené mezi vlastníkem dotčeného pozemku a orgánem, který je oprávněn k jejímu vyhlášení. Tímto orgánem je Krajský úřad Moravskoslezského kraje, 28. října 117, 702 18 Ostrava .

Vlastníci pozemků, kteří mají zájem jednat o možnostech smluvní ochrany, mohou ve lhůtě do 60 dnů písemně kontaktovat Krajský úřad Moravskoslezského kraje (adresa v záhlaví), který s nimi zahájí jednání.

V dopise uveďte : jméno a příjmení vlastníka
doručovací adresu, telefonní kontakt
katastrální území a parcelní číslo pozemku

V případě, že vlastníci pozemků nemají zájem o smluvní ochranu, nebo z jiných důvodů nedojde ve lhůtě dvou let k uzavření smlouvy podle § 39 zákona, bude evropsky významná lokalita vyhlášena jako **zvláště chráněné území** v kategorii ochrany stanovené národním seznamem.

Patnáctým dnem po vyvěšení se toto upozornění považuje za doručené. Od tohoto dne běží 60 denní lhůta pro uplatnění smluvní ochrany.

KRAJSKÝ ÚŘAD
Moravskoslezský kraj,
odbor životního prostředí
a zemědělství
- 2 -



Ing. Jan Filgas
vedoucí oddělení
ochrany přírody a zemědělství

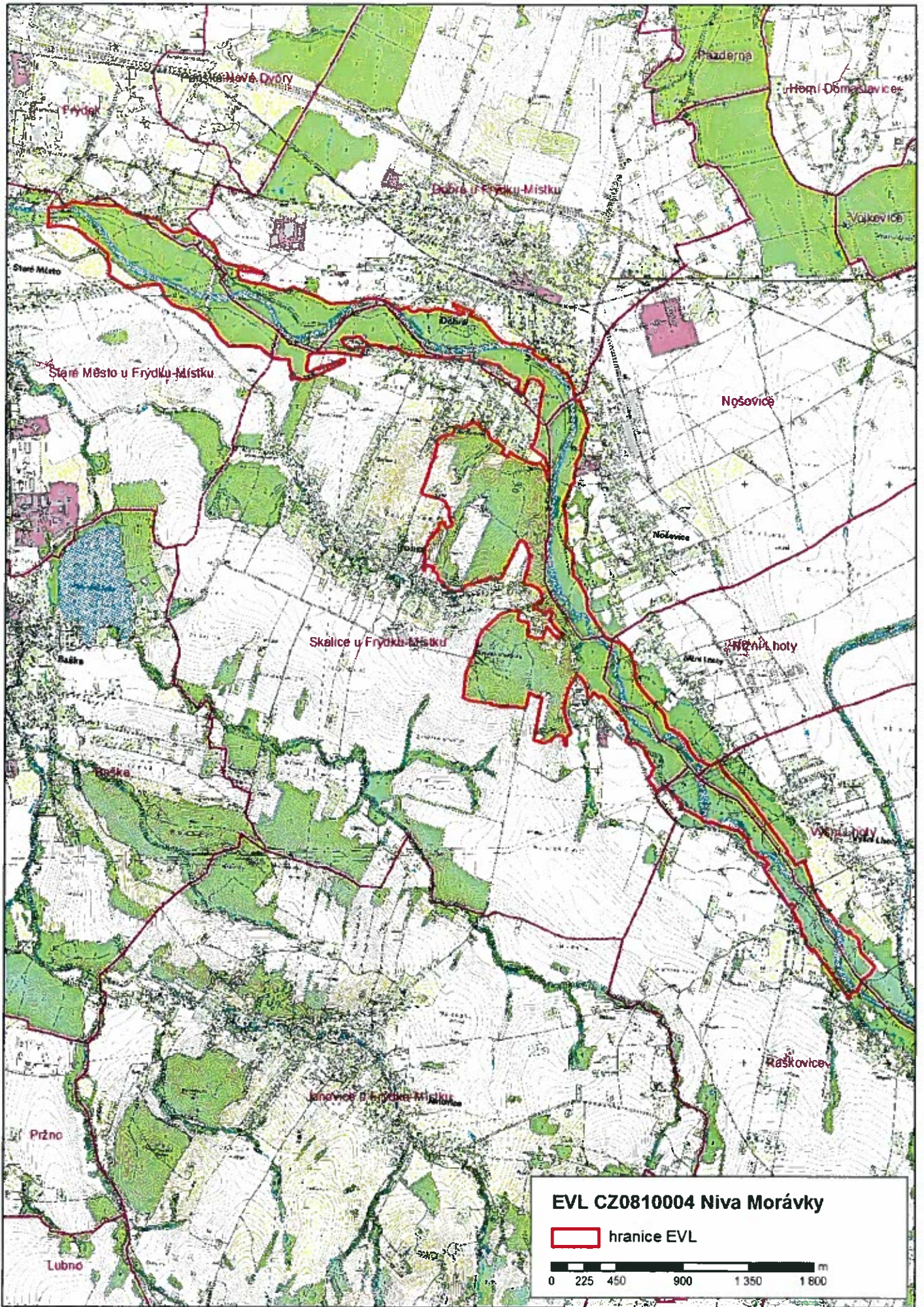
Vyvěšeno dne: 19-07-2012

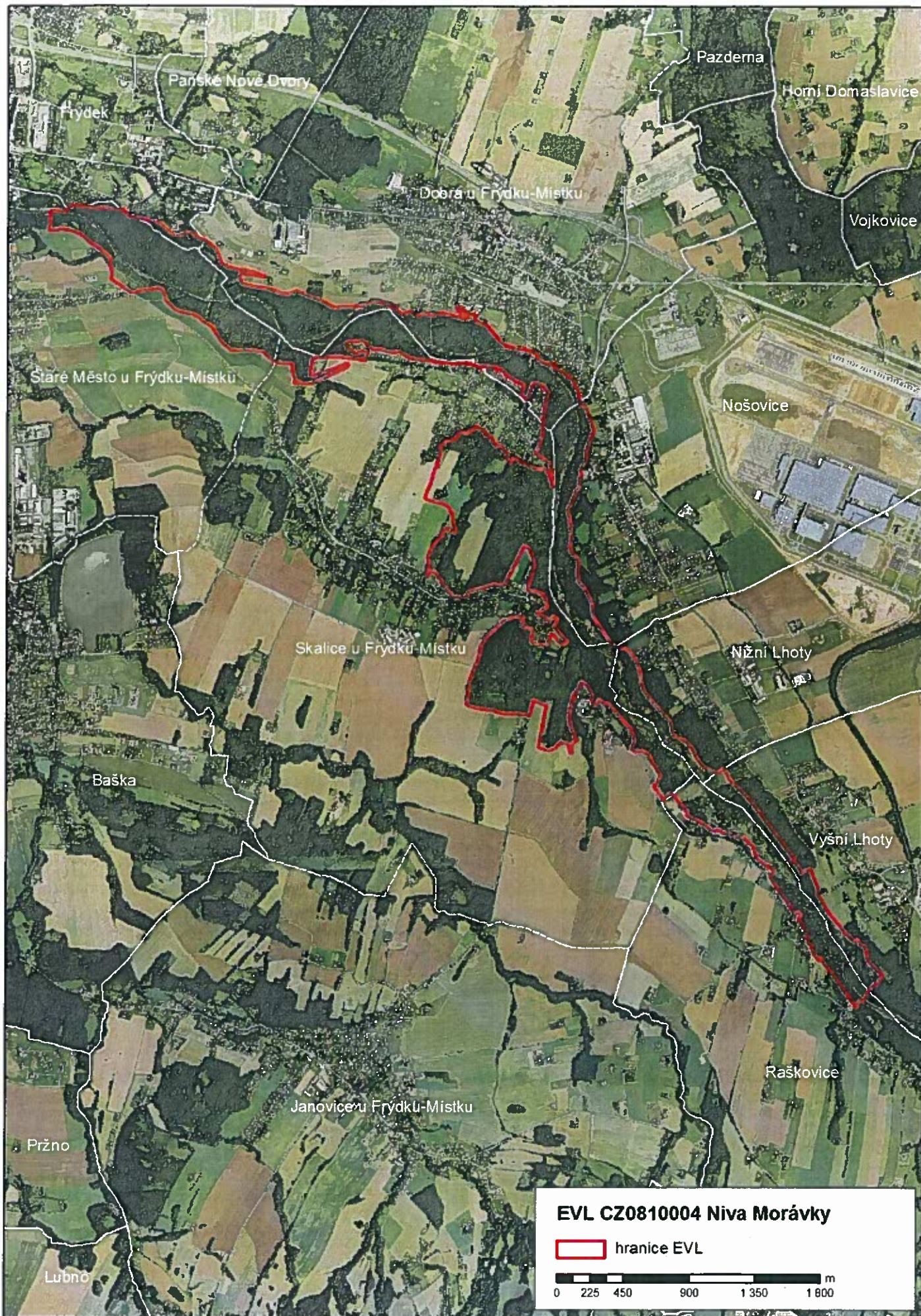
Sejmuto dne: _____

ev. č. : 106/do 12

Obecní úřad RAŠKOVICE
73904 PRAŽMO
raško

Příloha: Kopie mapy Evropsky významné lokality Níva Morávky





9170 - Dubohabřiny asociace Galio-Carpinetum



Popis:

Lesy tvořené habrem obecným a dubem zimním nebo dubem letním, v podúrovni stromového patra s častou příměsí lípy srdčité nebo babyky. Podíl hlavních dřevin kolísá od porostů čistě habrových k čistě dubovým. Keřové patro může ale nemusí být dobře vyvinuto, tvoří je druhy stromového patra a dále např. líska obecná a hlohy. V bylinném patře se pravidelně vyskytují druhy listnatých lesů běžné i v bučinách (např. strdivka nící, lipnice hajní a violka lesní) a dále poměrně teplomilnější mezofilní lesní druhy, např. zvonek broskvolistý, konvalinka vonná a černýš hajní. Na jaře před olistěním stromů se vyvíjí nápadný aspekt s geofyty (např. sasankami a dymnivkami). Mechové patro je vyvinuto nevýrazně.

Půdy jsou živinami bohaté, obvykle hlubší, na kyselých i bazických horninách, na svazích a plošinách. Dubohabřiny se vyskytují v nadmořských výškách do 450 m, vzácněji až do 550 m.

Převod na biotopy:

<u>L3.1</u>	Hercynské dubohabřiny
<u>L3.2</u>	Polonské dubohabřiny
<u>L3.3B</u>	Západo-karpatské dubohabřiny
<u>L3.3C</u>	Hercynsko-karpatské dubohabřiny
<u>L3.3D</u>	Polonsko-karpatské dubohabřiny

91E0 - Smíšené jasanovo-olšové lužní lesy temperátní a boreální Evropy (Alno-Padion, Alnion incanae, Salicion albae)



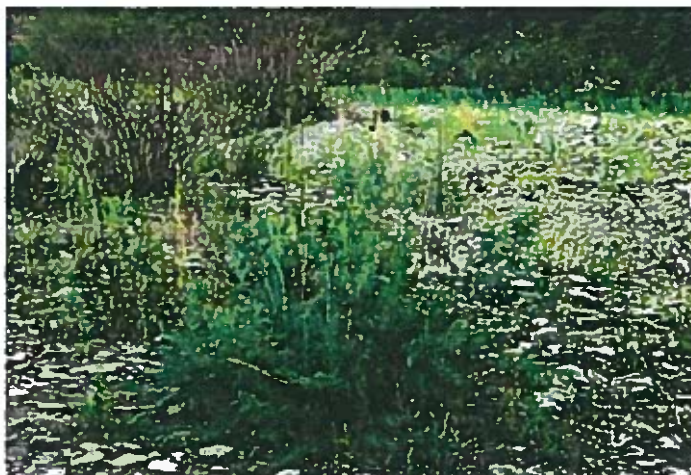
Popis:

Jednotka zahrnuje lužní lesy v nejnižších částech aluvií řek a potoků, kde jsou hlavním ekologickým faktorem pravidelné záplavy způsobené povrchovou vodou nebo zamokření způsobené podzemní vodou. Patří sem nezapojené vrbo-topolové porosty (měkký lužní les) rozšířené v záplavových územích větších řek a olšiny podél potoků a menších řek ve vyšších polohách. Charakteristicky se uplatňují nitrofilní a hygrofilní druhy.

Převod na biotopy:

- [L2.1](#) Horské olšiny s olší šedou (*Alnus incana*)
- [L2.2A](#) Říční a typické údolní jasanovo-olšové luhy
- [L2.4](#) Měkké luhy nížinných řek

3230 - Alpínské řeky a jejich dřevinná vegetace s židovníkem německým (*Myricaria germanica*)



Popis:

Porosty židovníku německého se vyskytují jen na mladých nebo pravidelně se obnovujících štěrkových náplavech v podbeskydských tocích. Vytváří bylinné i keřovité porosty, v kterých dominuje. Často bývá doprovázen křovitými vrkami (vrba lýkovcová, vrba šedá, vrba nachová), ale je citlivý na zastínění.

Převod na biotopy:

M4.2 Štěrkové náplavy s židovníkem německým (*Myricaria germanica*)