

Obecní úřad Raškovice
stavební úřad
Raškovice 207, 739 04 Pražmo

Archivní značka: 328/A/5/2018/R/OV/kanalizace

Vaše spis. zn.

Naše sp. zn. 931/2012/SÚ/OIš/328

Poř. č. 3996

Vyřizuje: Ing. Olšar

Tel 558 692 488, Fax 558 692 491

e-mail: epodatelna@raskovice.cz

Datum vyhotovení : 2012-10-17

Vypraveno dne: 18 - 10 - 2012

THERM izolace plus, s. r. o. , IČ 25863274
se sídlem Pavlovova 44, 700 30 Ostrava-

Zábřeh

zastoupená

společností REALITNÍ KRÁL, s. r. o. Hluboká 64, 738 01 Frýdek-Místek

v zastoupení

Petrou Bartečkovou, Jiřího Mahena 3266, 738 01 Frýdek-Místek

VEŘEJNÁ VYHLÁŠKA

ROZHODNUTÍ O UMÍSTĚNÍ STAVBY

Dne 11. 7. 2012 podala společnost THERM izolace plus, s. r. o., IČ 25863274, se sídlem Pavlovova 44, 70030 Ostrava-Zábřeh zastoupena společností REALITNÍ KRÁL, s. r. o., Hluboká 64, 738 01 Frýdek-Místek v zastoupení Petrou Bartečkovou, Jiřího Mahena 3266, 738 01 Frýdek-Místek (dále jen „žadatel“), žádost o vydání územního rozhodnutí o umístění stavby „**Prodloužení kanalizačního řádu**“ na pozemcích p. č. 1395/29, 1395/2, 1395/28, 463/9, 463/2, 1395/4, 463/8, 1395/31, 463/10, 1395/33, 1395/32 v katastrálním území Raškovice. Vlastní stavba je dělena na SO 01 – Prodloužení splaškové kanalizace a SO 02 – Kanalizační přípojky v počtu 4 ks.

Stavební úřad Obecního úřadu Raškovice (dále jen „stavební úřad“), jako stavební úřad věcně příslušný podle ust. § 13 odst. 1 písm. g) zákona č. 183/2006 Sb., o územním plánování a stavebním řádu (stavební zákon), ve znění pozdějších předpisů (dále jen „stavební zákon“) a místně příslušný podle ust. § 11 zákona č. 500/2004 Sb., správní řád, ve znění pozdějších předpisů (dále jen „správní řád“) posoudil záměr podle ust. § 90 stavebního zákona a

s c h v a l u j e

žadatelé a účastníci řízení podle ust. § 27 odst. 1 správního řádu

společnosti **THERM izolace plus, s. r. o., IČ 25863274, se sídlem Pavlovova 44, 70030 Ostrava-Zábřeh**

zastoupené společností **REALITNÍ KRÁL, s. r. o., Hluboká 64, 738 01 Frýdek-Místek**
v zastoupení Petrou Bartečkovou, Jiřího Mahena 3266, 738 01 Frýdek-Místek

podle ust. § 79 a § 92 stavebního zákona a ust. § 9 vyhlášky č. 503/2006 Sb., o podrobnější úpravě územního řízení, veřejnoprávní smlouvy a územního opatření, navržený záměr a

v y d á v á**územní rozhodnutí o umístění stavby**

„Prodloužení kanalizačního řádu“ na pozemcích p. č. 1395/29, 1395/2, 1395/28, 463/9, 463/2, 1395/4, 463/8, 1395/31, 463/10, 1395/33, 1395/32 v katastrálním území Raškovice.

Vlastní stavba je dělena na:

SO 01 – Prodloužení splaškové kanalizace

SO 02 – Kanalizační přípojky v počtu 4 ks.

Pro umístění a projektovou přípravu stavby se stanoví tyto podmínky:

1. Liniová stavba splaškové kanalizace PP DN 300 v délce 120 m bude umístěna ve vybrané trase zakreslené v mapových podkladech v projektové dokumentaci v měřítku 1 : 500 v katastrálních území Raškovice. Přehledná situace v tomto měřítku je přílohou tohoto rozhodnutí. Zpracovatelem projektové dokumentace je REALITNÍ KRÁL s. r. o. , Hluboká 64, 738 01 Frýdek-Místek, projektant Ing. Zdeněk Kaller, autorizovaný inženýr pro vodohospodářské stavby, ČKAIT 1100641.
2. Kanalizační přípojky v počtu 4 ks budou umístěny v trase zakreslené v mapovém podkladu v projektové dokumentaci v měřítku 1 : 500 v katastrálních území Raškovice. Přehledná situace v tomto měřítku je přílohou tohoto rozhodnutí.
3. Stavba musí respektovat ochranná pásma podzemních a nadzemních vedení, která se v prostoru staveniště nacházejí. V projektové dokumentaci ke stavebnímu řízení budou zapracovány podmínky jednotlivých stanovisek a vyjádření:
 - vyjádření SmVaK Ostrava a. s. ze dne 17. 5. 2012 zn. 9773/V006169/2012/LE a 28. 6. 2012 zn. 9773/V007939/2012/LE
 - vyjádření Telefónica O2 Czech Republic, a. s. , ze dne 27. 2. 2014 č. j. 34100/12
 - vyjádření ČEZ Distribuce, a. s. ze dne 28. 2. 2012 zn. 0100034772
 - RWE Distribuční služby s. r. o. ze dne 1. 3. 2012 zn. 5000592709
 - koordinovaného stanoviska Magistrát města Frýdku-Místku, ze dne 20. 9. 2012 č. j. MMFM 95043/2012
 - stanoviska Obecního úřadu silničního správního úřadu ze dne 4. 10. 2012
4. Žadatel po nabytí právní moci tohoto rozhodnutí požádá o vydání stavebního povolení na SO 01-Prodloužení splaškové kanalizace Magistrát města Frýdku-Místku, odboru ŽPaZ a přiloží spolu s doklady o vlastnictví k pozemku, projektovou dokumentací ve třech vyhotoveních zpracovanou v souladu s vyhláškou č. 499/2006 Sb., o dokumentaci a ověřenou autorizovanou osobou v oboru vodohospodářských staveb.

5. Kanalizační přípojky v souladu s ust. § 103 odst. 1 písm. b) bod 8 nevyžadují stavební povolení ani ohlášení a pro jejich realizaci postačí územní rozhodnutí.
6. Napojení kanalizačního řádu na šachtu Š 73 v místní komunikaci II. třídy Adámková cesta 3b bude provedeno překopem s částečnou uzavírkou. Kanalizační přípojky pod stejnou místní komunikaci budou provedeny protlakem.
7. Před prováděním stavebních prací požádá investor o povolení zvláštního užívání místní komunikace II. třídy Adámková cesta 3b. Obecní úřad Raškovice je v dané věci příslušným silničním správním úřadem dle ust. § 40 odst. 5 písm. c) zákona o pozemních komunikacích, v platném znění.
8. V případě, že realizace předmětné stavby si vyžádá provedení dopravního opatření a bude nutné užít přechodné svislé a vodorovné dopravní značení, je nutno minimálně 30 dnů před zahájením prací požádat Magistrát města Frýdek-Místek, odbor opravy a silničního hospodářství o Stanovení přechodné úpravy provozu na pozemních komunikacích (přechodné dopravní značení).
9. Souhlas s odnětím ze ZPF nebyl Magistrátem města Frýdek-Místek, OŽPaZ Palackého 115, Frýdek-Místek vydán, stavbou nebudou dotčeny pozemky náležející do zemědělského půdního fondu.

Toto územní rozhodnutí platí 2 roky ode dne nabytí právní moci. Podmínky územního rozhodnutí o umístění stavby platí po dobu trvání stavby. Územní rozhodnutí pozbývá platnosti, nebyla-li ve lhůtě platnosti podána úplná žádost o stavební povolení nebo bylo-li stavební nebo jiné povolovací řízení zastaveno anebo byla-li podaná žádost zamítnuta po lhůtě platnosti územního rozhodnutí. Územní rozhodnutí pozbývá platnosti též dnem, kdy stavební úřad obdrží sdělení žadatele, že upustil od záměru, ke kterému se rozhodnutí vztahuje; to neplatí, byla-li realizace záměru již zahájena.

Odůvodnění

Dne 11. 7. 2012 podal žadatel o vydání územního rozhodnutí o umístění stavby „Prodloužení kanalizačního řádu“ na pozemcích p. č. 1395/29, 1395/2, 1395/28, 463/9, 463/2, 1395/4, 463/8, 1395/31, 463/10, 1395/33, 1395/32 v katastrálním území Raškovice. Vlastní stavba je dělena na: SO 01 – Prodloužení splaškové kanalizace, SO 02 – Kanalizační přípojky v počtu 4 ks.

Stavební úřad opatřením ze dne 3. 9. 2012 oznámil účastníkům řízení a dotčeným orgánům zahájení územního řízení a nařídil k projednané žádosti veřejné ústní jednání na den 5. 10. 2012 o jehož průběhu byl sepsán protokol. V této lhůtě mohli uplatnit svá závazná stanoviska dotčené orgány, námítky účastníci řízení a veřejnost připomínky. V průběhu řízení nebyly podány žádné námítky účastníků řízení ani připomínky veřejnosti.

Současně s oznámením zahájení územního řízení určil stavební úřad účastníkům řízení lhůtu pro seznámení se s podklady rozhodnutí podle ust. § 36 odst. 3 správního řádu. Tohoto oprávnění využili přítomní účastníci veřejného projednání.

Stavba je v souladu se schváleným územním plánem obce Raškovice, vyhovuje požadavkům vyhlášky č. 501/2006 Sb., o obecných požadavcích na využívání území a vyhovuje obecným technickým požadavkům na výstavbu, jež jsou stanoveny vyhláškou 268/2009 o technických požadavcích na stavby. Rozsah stavby nepodléhá posouzení z hlediska vlivů na životní prostředí podle zákona č. 100/2001 Sb., o posuzování vlivů na životní prostředí a o změně některých souvisejících zákonů, v platném znění.

Žadatel v řízení doložil souhlasy vlastníků dotčených pozemků s umístěním stavby.

Žádost byla doložena těmito doklady a podklady:

- projektovou dokumentací ve trojím vyhotovení
- snímkem katastrální mapy
- listy vlastnictví
- vyjádření SmVaK Ostrava a. s. ze dne 17. 5. 2012 zn. 9773/V006169/2012/LE a 28. 6. 2012 zn. 9773/V007939/2012/LE
- vyjádření Telefónica O2 Czech Republic, a. s. , ze dne 27. 2. 2014 č. j. 34100/12
- vyjádřením ČEZ Distribuce, a. s. ze dne 28. 2. 2012 zn. 0100034772
- vyjádřením RWE Distribuční služby s. r. o. ze dne 1. 3. 2012 zn. 5000592709
- koordinovaného stanoviska Magistrát města Frýdku-Místku, ze dne 20. 9. 2012 č. j. MMFM 95043/2012
- stanoviska Obecního úřadu silničního správního úřadu ze dne 4. 10. 2012
- souhlasem vlastníka kanalizace

Stavební úřad zajistil vzájemný soulad předložených závazných stanovisek dotčených orgánů vyžadovaných zvláštními předpisy a zahrnul je do podmínek tohoto rozhodnutí.

Stavební úřad stanovil okruh účastníků řízení v souladu s ust. § 85 stavebního zákona následovně:

- podle ust. § 85 odst. 1 stavebního zákona:
 - žadatel - THERM izolace plus, s. r. o. (doručováno jednotlivě)
 - Obec Raškovice

podle ust. § 85 odst. 2 stavebního zákona: vlastníci pozemku nebo stavby, na kterých má být požadovaný záměr uskutečněn, není-li sám žadatelem, nebo ten, kdo má jiné věcné právo k tomuto pozemku nebo stavbě, osoby, jejichž vlastnické nebo jiné věcné právo k sousedním stavbám anebo sousedním pozemkům nebo stavbám na nich může být územním rozhodnutím přímo dotčeno, osoby, o kterých tak stanoví zvláštní právní předpis (doručováno veřejnou vyhláškou) Klukavá Erika, Bilasová Jiřina, Chrobok Lumír, Havalďová Anna, Ing. arch. Hrček Pavel, Michal Juroš, Knopp Pavel, Knoppová Vlasta, Kovalová Zdeňka, Vaňková Věra, Kozlová Jarmila, Majš František, Musálková Anna, Rusina Tomáš, Skýbová Naděžda, Syřínková Alžběta, Škapová Aloisie, Štěpánková Iva, Tošenovjan David, Tošenovjanová Jana, Vančurová Božena, Vojtek Jaromír, Bilas Petr, Hudková Renata, Hudek Pavel, Ing. Jirásek Roman, Jirásková Lenka, Michal Meca, Ručka Jan, Ručková Lucie, RWE Distribuční služby s. r. o. SmVaK a. s., Telefónica O2 Czech Republic a. s. .

V průběhu řízení stavební úřad podanou žádost přezkoumal z hledisek uvedených zejména v ust. § 90 stavebního zákona, posoudil předloženou žádost o vydání rozhodnutí o umístění stavby - přílohu č. 3 vyhlášky č. 503/2006 Sb., o podrobnější úpravě územního řízení, veřejnoprávní smlouvy a územního opatření a posoudil připojené doklady podle ust. § 86 stavebního zákona a ust. § 3 vyhlášky č. 503/2006 Sb. . Zjistil, že uskutečněním stavby nejsou ohroženy veřejné zájmy ani nepřiměřeně omezena či ohrožena práva a oprávněné zájmy účastníků řízení. Protože stavební úřad v průběhu územního řízení neshledal důvody bránící schválení záměru umístit předmětnou stavbu v území, rozhodl způsobem uvedeným ve výroku tohoto rozhodnutí.

Poučení o opravném prostředku

Proti tomuto rozhodnutí se lze podle ust. § 81 odst. 1, § 83 odst.1 a § 86 odst.1 správního řádu odvolat do 15 dnů ode dne jeho doručení, ke Krajskému úřadu Moravskoslezského kraje, odboru územního plánování, stavebního řádu a kultury, podáním učiněným u Stavebního úřadu Obecního úřadu Raškovice.

Podle ust. § 82 odst.1 správního řádu je nepřipustné odvolání jen proti odůvodnění.

Podle odst. 2 téhož ustanovení musí mít odvolání náležitosti uvedené jako v ust. § 37 odst. 2 správního řádu a musí obsahovat údaje o tom, proti kterému rozhodnutí směřuje, v jakém rozsahu ho napadá a v čem je spatřován rozpor s právními předpisy nebo nesprávnost rozhodnutí nebo řízení, jež mu předcházelo. Odvolání se podává s potřebným počtem stejnopisů tak, aby jeden stejnopis zůstal správnímu orgánu a aby každý účastník dostal jeden stejnopis. Nepodá-li odvolatel potřebný počet stejnopisů, vyhotoví je Stavební úřad Obecního úřadu Raškovice, na jeho náklady.

Ostatní poučení

Toto územní rozhodnutí se podle ust. § 92 odst. 3 stavebního zákona doručuje účastníkům řízení podle ust. § 85 odst. 1 stavebního zákona a dotčeným orgánům jednotlivě. Účastníkům řízení uvedeným v ust. § 85 odst. 2 stavebního zákona se doručuje veřejnou vyhláškou.

Podle ust. § 19 odst.1 a 2 správního řádu se účastníkovi řízení nebo jiné osobě, které je doručováno podle správního řádu doručuje přednostně prostřednictvím veřejné datové sítě do zpřístupněné datové schránky. Není-li možnost písemnost doručit prostřednictvím veřejné datové sítě do datové schránky, lze ji doručit prostřednictvím provozovatele poštovních služeb, může ji doručit správní orgán sám, může být doručena prostřednictvím obecního úřadu, policejního orgánu nebo obecní policie.

Dokument, který byl dodán do datové schránky, je doručen okamžikem, kdy se do datové schránky přihlásí osoba, která má s ohledem na rozsah svého oprávnění přístup k dodanému dokumentu.

Nepřihlásí-li se do datové schránky osoba ve lhůtě 10 dnů ode dne, kdy byl dokument dodán do datové schránky, považuje se tento dokument za doručený posledním dnem této lhůty; to neplatí, vylučuje-li jiný právní předpis náhradní doručení. Osoba, pro niž byla datová schránka zřízena, může za podmínek stanovených jiným právním předpisem žádat o určení neúčinnosti doručení.

Doručení dokumentu má stejné právní účinky jako doručení do vlastních rukou.

Nebude-li adresát při doručování zastižen, bude písemnost podle ust. § 23 odst.1 správního řádu uložena. Adresát bude vyzván vložení oznámení o neúspěšném doručení písemnosti do domovní schránky nebo na jiné vhodné místo, aby si uloženu písemnost ve lhůtě 10 dnů vyzvednul; současně se mu sdělí, kde, odkdy a v kterou denní dobu si lze písemnost vyzvednout. Je-li to možné a nevyloučí-li to správní orgán, písemnost se po uplynutí 10 dnů vloží do domovní schránky nebo na jiné vhodné místo, jinak se vrátí správnímu orgánu, který ji vyhotovil.

Zároveň s oznámením o neúspěšném doručení písemnosti se adresát písemně poučí o právních důsledcích, které by jeho případné jednání podle § 24 odst.1, 3 a 4 správního řádu vyvolalo nebo o možnosti postupu podle § 24 odst.2 správního řádu. Toto poučení musí obsahovat i označení správního orgánu, který písemnost odesílá a jeho adresu.

Jestliže si adresát uloženou písemnost ve lhůtě 10 dnů ode dne, kdy byla k vyzvednutí připravena, nevyzvedne, písemnost se podle ust. § 24 odst.1 správního řádu považuje za doručenou posledním dnem této lhůty.

Prokáže-li adresát, že si pro dočasnou nepřítomnost nebo z jiného vážného důvodu nemohl bez svého zavinění uloženou písemnost ve stanovené lhůtě vyzvednout, může za podmínek ust. § 41 správního řádu požádat odesílající správní orgán o určení neplatnosti doručení nebo okamžiku, kdy byla písemnost doručena. Požádat o určení neplatnosti doručení nebo okamžiku, kdy byla písemnost doručena, je možné do 15 dnů ode dne, kdy pominula překážka, která bránila zásilku vyzvednout, nejpozději však do jednoho roku ode dne, kdy měla být zásilka nejpozději vyzvednuta.

Jestliže bude odmítnuto převzetí zásilky, odmítnuto nebo znemožněno předání poučení nebo nebude poskytnuta součinnost nezbytná k řádnému doručení, bude písemnost považována za doručenou dnem, kdy došlo k neúspěšnému pokusu o doručení.



Vedoucí stavebního úřadu

Ing. Ivan **O I š a r**

Příloha rozhodnutí:

- 1x ověřená grafická příloha

Toto územní rozhodnutí se doručuje veřejnou vyhláškou dle ust. § 25 odst. 2 správního řádu tak, že se vyvěsí na úřední desce správního orgánu, který oznámení doručuje, tj. po dobu 15. dnů na úřední desce Obecního úřadu Raškovice na místě tomu obvyklém. Oznámení se zveřejní též způsobem umožňujícím dálkový přístup.

Patnáctým dnem po vyvěšení na úřední desce a zveřejněním na webových stránkách Obce Raškovice se písemnost považuje za doručenou. Dnem vyvěšení je den na úřední desce a webových stránkách správního orgánu, který písemnost doručuje.

Vyvěšeno dne 18 - 10 - 2012

ev. č. 146/2012

Podpis a razítko orgánu,
který potvrzuje vyvěšení a sejmutí oznámení

Sejmuto dne.....

Obecní úřad RAŠKOVICE
739 04 PRAŽMO
Místek

Doručí se:

Účastníkům řízení podle ust. § 85 odst. 1 stavebního zákona (*doporučeně do vl. rukou se zástupem uložit jen 10 dní nevracet, vložit do schránky nebo datovou schránkou*):

THERM izolace plus, s. r. o., Pavlovova 44, 700 30 Ostrava-Zábřeh
zastoupená
společností REALITNÍ KRÁL, s. r. o. Hluboká 64, 738 01 Frýdek-Místek
v zastoupení
Petrou Bartečkovou, Jiřího Mahena 3266, 738 01 Frýdek-Místek
Obec Raškovice, Raškovice č. p. 207, 739 04 Pražmo

Účastníkům řízení podle ust. § 85 odst. 2 stavebního zákona
(*veřejnou vyhláškou*)

Klukavá Erika, Závodní 926/35, 700 30 Ostrava –Hrabůvka
Bilasová Jiřina, Raškovice č. p. 244, 739 04 Pražmo
Chrobok Lumír, Račková 265, 75 41 Petřvald u Karviné
Havaldová Anna, Raškovice č. p. 350, 739 04 Pražmo
Ing. arch. Hrček Pavel, Renoirová 620/4, 152 00 Praha 5
Michal Juroš, Lidická 709, 739 61 Třinec
Knopp Pavel, Nad Rybníčkem 3000, 738 01 Frýdek-Místek
Knoppová Vlasta, Raškovice č. p. 433, 739 04 Pražmo
Kovalová Zdeňka Janovice č. p. 142, 739 02 Janovice
Vaňková Věra, Janovice č.p. 532, 739 02 Janovice
Kozlová Jarmila, Raškovice č. p. 284, 739 04 Pražmo
Majs František, Raškovice č. p. 156, 739 04 Pražmo
Musálková Anna, Raškovice č. p. 218, 739 04 Pražmo
Rusina Tomáš, Raškovice č. p. 77, 739 04 Pražmo
Skýbová Naděžda, U Kovárny č. p. 1583, 735 41 Petřvald
Syřinková Alžběta, Dobrá 30, 739 51 Dobrá
Škapová Aloisie, Raškovice č. p. 398, 739 04 Pražmo
Štěpánková Iva, Československé armády 1979, 738 01 Frýdek-Místek
Tošenovjan David, Raškovice č. p. 294, 739 04 Pražmo
Tošenovjanová Jana, Raškovice č. p. 294, 739 04 Pražmo
Vančurová Božena, Sadová 604, 438 01 Frýdek-Místek
Vojtek Jaromír, Pržno 165, 739 11 Frýdlant nad Ostravicí
Bilas Petr, Jeronýmova 393, 738 01 Frýdek-Místek
Hudková Renata, Raškovice č. p. 244, 739 04 Pražmo
Hudek Pavel, Raškovice č. p. 244, 739 04 Pražmo
Ing. Jirásek Roman, Alšova 575/12, Ostrava 8
Jirásková Lenka, Alšova 575/12, Ostrava 8
Michal Meca, ČS. Armády 47, 739 91 Jablunkov
Ručka Jan, Raškovice č. p. 571, 739 04 Pražmo
Ručková Lucie, Raškovice č.p. 571, 739 04 Pražmo
RWE Distribuční služby s. r. o. Plynárenská 499/1, 657 02 Brno jnnys6
SmVaK a. s. , 28. října 169, 70945 Ostrava 4xř9pv
Telefónica O2 Czech Republic a. s. , Za Brumlovkou 266/2, 14022 Praha 4 d79ch2h
- pracoviště 1. Máje 3, 709 05 Ostrava Mariánské Hory

Dotčeným orgánům (*doporučeně do vl. rukou se zástupem uložit jen 10 dní nevracet , vložit do schránky nebo datovou schránkou*):

Statutární město Frýdek-Místek Radniční 1148, 738 01 Frýdek-Místek w4wbu9s

- Magistrát města FM, odbor územního a ekonomického rozvoje, Radniční 1148, 738 22 Frýdek-Místek
- Magistrát města FM, odbor ŽPaZ , (voda) Palackého 115, 738 02 Frýdek-Místek

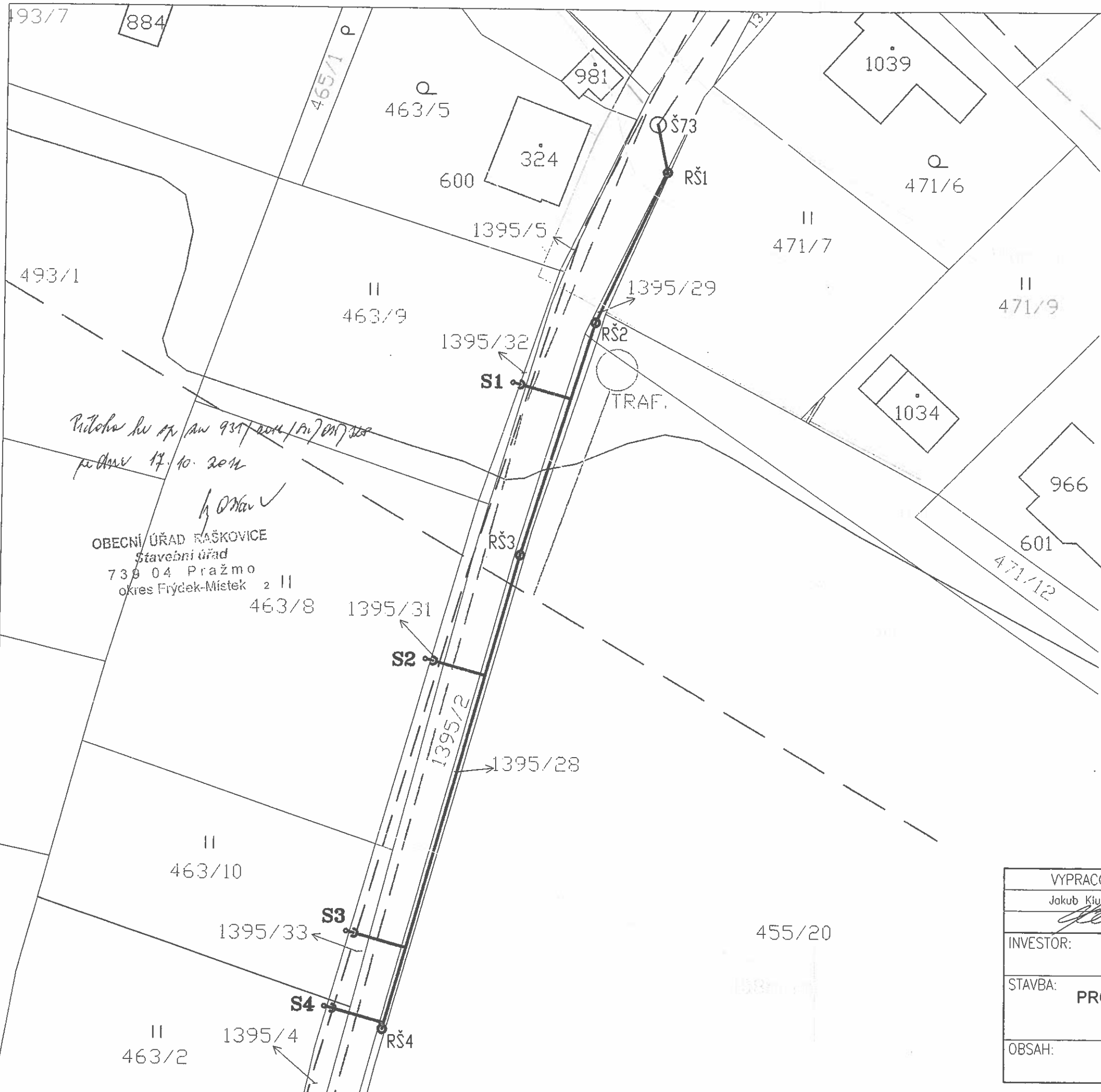
Na vědomí (*obyčejně*) s žádostí o vyvěšení na úřední desku i elektronickou v souladu s ust. § 25 správního řádu a po sejmutí vrátit zpět stavebnímu úřadu v Raškovících:

Obecní úřad Raškovice, Raškovice 207, 739 04 Pražmo

Na vědomí (*obyčejně*):

Obecní úřad Raškovice, Raškovice 207, 739 04 Pražmo - po nabytí právní moci

Správní poplatek vyměřený podle zákona č. 634/2004 Sb., o správních poplatcích, položky č.18 písm. a) ve výši 1000,- Kč byl zaplacen dne 5. 10. 2012 v hotovosti na stvrzenku AP 0738752.



LEGENDA STÁVAJÍCÍ STAV:

- — — — — VODOVOD SmVaK
- — — — — STŘEDOTLAKÝ PLYNOVOD RWE
- — — — — DÁLKOVÝ OPTICKÝ KABEL
- — — — — PŘENOSOVÉ SÍTE TELEFONICE O2
- — — — — NADZEMNÍ KABELOVÉ VEDENÍ VN
- — — — — STÁVAJÍCÍ KANALIZACE DN 300 BE

LEGENDA NOVÝ STAV:

- — — — — PROJEKTOVANÁ KANALIZACE PP DN300
- ⤵ SPLAŠKOVÁ KANALIZACE – PŘÍPOJKY
- RŠ1 OZNAČENÍ KANAL.ŠACHTY
- S2 OZNAČENÍ KANAL.PŘÍPOJKY

ZAKRESLENÍ STÁVAJÍCÍCH ING. SÍTÍ JE POUZE INFORMATIVNÍ. PŘED ZAHÁJENÍM STAVBY JE NUTNO PROVÉST PŘESNÉ VYTÝČENÍ ING. SÍTÍ PŘÍMO NA STAVBĚ. VYTÝČENÍ PROVEDOU NA POŽÁDÁNÍ JEDNOTLIVÍ SPRÁVCI INŽENÝRSKÝCH SÍTÍ.



VYPRACOVAL: Jakub Klusáček	PROJEKTANT: Ing Zdeněk Koller	REALITNÍ KRÁL s.r.o. Hluboká 64 738 01 Frýdek-Místek
INVESTOR: THERM s.r.o. Pavlovova 1351/44, 700 30 Ostrava		
STAVBA: PRODLOUŽENÍ KANALIZAČNÍHO ŘADU k.ú. RAŠKOVICE		FORMÁT: 2 A4
OBSAH: PODROBNÁ SITUACE		DATUM: 04/2012
		STUPEŇ: DUR
		ZAKÁZKA:
		MĚŘITKO: 1:500
		ČÍSLO VÝKR. 1

