



MĚSTSKÝ ÚŘAD FRÝDLANT NAD OSTRAVICÍ

ODBOR REGIONÁLNÍHO ROZVOJE A STAVEBNÍ ÚŘAD

Náměstí čp. 3

739 11 FRÝDLANT NAD OSTRAVICÍ



VÁŠ DOPISZN.:

ZE DNE:

NAŠE ZN.: MUFO 26021/2016

Sp.Zn.: MUFO_S 4298/2016

VYŘIZUJE: Bc. Oto Zeman

TEL.: 558 604 155

FAX: 558 676 279

E-MAIL: ozeman@frydlantno.cz

DATUM: 15.08.2016

OBECNÍ ÚŘAD RAŠKOVICE		Cis. dopor.
DOŠLO	15-08-2016	Zpracov. <i>RAK</i>
Čís.jedn.:	1180/2016	Úkl. znak
Poč. listů:	3	Příl.: 11 <i>GAH</i>

VEŘEJNÁ VYHLÁŠKA OPATŘENÍ OBECNÉ POVAHY – STANOVENÍ PŘECHODNÉ ÚPRAVY PROVOZU

Městský úřad Frýdlant nad Ostravicí, odbor regionálního rozvoje a stavební úřad, podle § 19 vyhlášky MV č. 388/2002 Sb., úřad obce s rozšířenou působností, vykonávající podle zákona č. 128/2000 Sb., o obcích, ve znění pozdějších předpisů, přenesenou působnost stanovenou § 124 odst. 6 zákona č. 361/2000 Sb., o provozu na pozemních komunikacích a o změnách některých zákonů, ve znění pozdějších předpisů, (dále jen „zákon o silničním provozu“), v souladu s ustanovením § 171 a následující části šesté zákona č. 500/2004 Sb., správní řád, ve znění pozdějších předpisů, (dále jen „správní řád“) na základě žádosti společnosti EUROVIA CS a.s., Závod Ostrava, Vratimovská 658/77, 718 00 Ostrava 18, IČ:45274924 a po projednání s Policií ČR č. j.: KRPT-177160-2/ČJ-2016-070206 ze dne 10. 08. 2016, podle § 77 odst. 1 písm. c), odst. 3 a odst. 5 zákona o silničním provozu, ve znění pozdějších předpisů,

stanoví přechodnou úpravu provozu

na krajské silnici č. III/48414 v km 4,500 – 7,100 sil. staničení v obci Janovice-Bystré a Krásná, na objízdné trase po silnicích č. III/48425 Pržno, II/477 Baška a Staré Město, III/4773 F-M - Skalice, III/4774 Raškovice, za těchto podmínek:

Důvod: Akce „Oprava povrchu silnice III/48414 Bystré - Krásná“ v délce 2,6 km.

Termín akce: 22.8. – 30.9.2016

Umístění dopravních značek a dopravních zařízení provedte podle přílohy - situačních snímků umístění přechodného dopravního značení a dopravního zařízení, která je přílohou a nedílnou součástí tohoto stanovení přechodné úpravy provozu. Za správnost umístění, údržbu dopravního značení a po skončení akce za uvedení komunikace do původního stavu je zodpovědný:

Ing. Vladimír Klíč, tel: 602 702 331 (EUROVIA CS a.s.)

Provedení dopravních značek a zařízení bude v souladu s normou ČSN EN 12899-1, zákonem č. 361/2000 Sb., o provozu na pozemních komunikacích, vyhláškou MD ČR č. 294/2015 Sb., a umístěno podle Zásad pro označování pracovních míst na pozemních komunikacích TP-66 schválených Ministerstvem dopravy ČR č. j.: 21/2015-120-TN/1 ze dne 12. března 2015 s účinností od 1. dubna 2015. Veškeré dopravní značky a dopravní zařízení bude v reflexním provedení (min. třídy R1). Všechny součásti dopravních značek (podkladní desky, sloupky, značky, uchycení,

BANKOVNÍ SPOJENÍ:
Komerční banka a.s.
pobočka Frýdek-Místek
č.útu: 1322-781 0100

IČ:
00296 651

DIČ:
CZ00296 651

www.frydlantno.cz
tel.: 558 604 111
fax.: 558 676 279

kotvici prvky apod.) musí být schváleného typu. Po ukončení akce bude dopravní značení odstraněno a komunikace dána do původního stavu.

Umístění dopravních značek bude jen na dobu nezbytně nutnou v souvislosti s uvedenou akcí.

Při umístění přenosných dopravních značek je třeba dbát toho, aby spodní okraj dopravní značky byl min. 60,0 cm nad niveletou vozovky a byla zajištěna jejich dobrá viditelnost.

V případě nutnosti žadatel zajistí doplnění dopravního značení dle pokynů zdejšího úřadu, pokud si bezpečnost a plynulost silničního provozu vyžádá doplnění dopravního značení oproti přiložené dokumentaci dopravního značení. Budou dodrženy další podmínky uvedené ve stanovisku PČR DI Frýdek – Místek č.j. KRPT-177160-2/ČJ-2016-070206 ze dne 10.8.2016. Při nedodržení podmínek stanovených tímto opatřením, je zdejší silniční správní úřad oprávněn nařídit odstranění nedostatků a uložit sankci za spáchání správního deliktu nebo přestupku podle zvláštního zákona. **Stanovení přechodné úpravy provozu nenahrazuje povolení, stanovisko, posouzení, případně jiné opatření dotčeného správního úřadu vyžadované zvláštními předpisy.**

Odůvodnění

Městský úřad Frýdlant nad Ostravicí stanovil přechodnou úpravu provozu na základě návrhu žadatele EUROVIA CS a.s., Závod Ostrava, Vratimovská 658/77, 718 00 Ostrava 18, z důvodu realizace akce „Oprava povrchu silnice III/48414 Bystré - Krásná“. Správní orgán vydal stanovení přechodné úpravy provozu na pozemních komunikacích podle ustanovení § 77 odst. 1 písm. c) zákona o silničním provozu po projednání s příslušným dotčeným orgánem Policie ČR jako opatření obecné povahy postupem podle ustanovení § 171 správního řádu a v souladu s ustanovením § 77 odst. 5 zákona o silničním provozu nedoručoval návrh opatření obecné povahy a nevyžýval dotčené osoby k podávání připomínek nebo námitek.

Poučení

Proti opatření obecné povahy podle ustanovení § 173 odst. 2 správního řádu nelze podat opravný prostředek.

Toto oznámení opatření obecné povahy musí být zveřejněno nejméně po dobu 15 dnů a v souladu s ustanovením § 77 odst. 5 zákona o silničním provozu nabývá účinnosti pátým dnem po vyvěšení. Současně se písemnost zveřejní též způsobem umožňujícím dálkový přístup, což bude níže rovněž potvrzeno. Sejmutí vyhlášky je možné následující pracovní den po posledním dni vývěsní lhůty. Po uplynutí lhůty a vyznačení údajů musí být vyhláška neprodleně vrácena zpět Městskému úřadu Frýdlant n.O., odboru RRaSÚ.

Vyvěšeno dne: **15-08-2016**

Sejmuto ne:.....

Číslo písemnosti: **44/2016**

Obecní úřad RAŠKOVICE
73904 Pražmo
okres Frýdek-Místek
Šef

Bc. Oto Zeman, v.r.
referent odboru regionálního rozvoje a
stavebního úřadu
oprávněná úřední osoba

Příloha: situační snímky umístění PDZ č.j. MUFO 26021/2016

POLICIE ČESKÉ REPUBLIKY
Krajské ředitelství policie Moravskoslezského kraje
Územní odbor Frýdek - Místek
dopravní inspektorát
IČO 75151502
Beskydská 2061, 738 19 Frýdek-Místek

Č. j. KRPT-177160-2/ČJ-2016-070206

Frýdek-Místek 10. srpna 2016
Počet stran: 3
Přílohy 1/8

Městský úřad Frýdlant nad Ostravicí
Odbor regionálního rozvoje a stavební úřad
Náměstí 3
739 11 Frýdlant nad Ostravicí

K rukám: Bc. Oto Zeman

Přechodná úprava provozu na pozemních komunikacích - stavba „Oprava povrchu silnice III/48414 Bystré – Krásná“ - stanovisko

Vaše č.j.: MUFO 24619/2016

Policie České republiky, Dopravní inspektorát Krajského ředitelství policie Moravskoslezského kraje, Územního odboru Frýdek-Místek, jako dotčený orgán při stanovení místní a přechodné úpravy provozu na pozemních komunikacích a užití zařízení pro provozní informace podle ustanovení § 77 odst. 2 písm. b) a § 77 odst. 3 zákona č. 361/2000 Sb., o provozu na pozemních komunikacích, ve znění pozdějších předpisů,

s o u h l a s í

s předloženým návrhem přechodné úpravy provozu (resp. upravenou a doplněnou přílohou návrhu stanovení přechodné úpravy provozu viz. příloha) na dotčených pozemních komunikacích (dále jen „PK“), související s uzavírkou silnice č. III/48414 a navrženými objízdnými trasami (resp. částečnou a úplnou uzavírkou silnice č. III/48414 a objížďkou vedenou po sil. č. III/48425, sil. č. II/477, sil. č. III/4773 a sil. č. III/4774) z důvodu realizace stavby „Oprava povrchu silnice III/48414 Bystré – Krásná“ a zajištění bezpečnosti a plynulosti provozu na PK v dané lokalitě, a to za podmínek:

- Dopravní značení, dopravní zařízení a světelné signály budou provedeny a umístěny, dle platných zákonů, vyhlášek, technických předpisů a norem, dále bude přechodné DZ použito jen na dobu nezbytně nutnou a v nezbytném rozsahu, a to vždy v přímé souvislosti se stavební činností (tj. provoz na dotčených PK bude plně obnoven v co nejkratším možném termínu).

- Po dobu užití, bude přechodné dopravní značení, dopravní zařízení a světelné signály udržovány v náležitém stavu, aby byla zajištěna jejich funkce, včasná viditelnost, rozpoznatelnost a nedocházelo vlivem povětrnostních podmínek nebo provozu k deformaci, posunutí, zakrytí apod.
- Neplatnost místní úpravy provozu (trvalého dopravního značení) nebo jejich částí, která vyplývá z přechodné úpravy provozu (přechodného dopravního značení), bude vyjádřena, škrtnutím oranžovo-černým pruhem (pruhy) nebo překrytím červeným křížem (tímto způsobem však nesmí být vyjádřena neplatnost svislé dopravní značky upravující přednost), či jiným způsobem, například zakrytím nebo demontáží činné plochy dopravní značky.
- Za snížené viditelnosti bude dopravní zařízení č. Z4 - Směrovací deska a č. Z2 - Zábрана pro označení uzavírky vždy doplněné o soustavu výstražných světel a dopravní značení č. A15 - Práce bude doplněné o výstražná světla (příp. bude DZ č. A15 - Práce umístěno na retroreflexním žlutozeleném fluorescenčním podkladu).
- Grafické provedení svislého dopravního značení č. IS11a - Návěst před objížďkou bude odpovídat skutečnému vedení pozemních komunikací, a dále budou v činné ploše vyznačeny čísla silnic a názvy cílů.
- Bude doplněno dopravní značení č. B26 – Konec všech zákazů, a to na konci všech pracovních úseků nacházejících se na PK.
- Na pracovním místě (resp. v pracovním úseku) budou vždy přítomny poučené, proškolené a řádně označené osoby (zaměstnanci), kteří budou, v případě potřeby, v souladu s ustanovením § 79 odst. 1 písm. i), zákona č. 361/2000 Sb., o provozu na pozemních komunikacích, ve znění pozdějších předpisů, zastavovat vozidla z důvodu zajištění bezpečnosti provozu na dotčených PK.
- Všechny otevřené výkopy nacházející se na PK nebo v jejich blízkosti budou zabezpečeny vhodným opatřením tak, aby byl zajištěn bezpečný pohyb chodců (např. oplocení výkopu, provizorní lávka pro pěší, stanovení náhradní pěší trasy apod.).
- V dotčených úsecích PK bude vždy umožněn průjezd autobusům linkové dopravy a vozidlům IZS – Integrovaného záchranného systému.
- Pokud dojde ke změně termínů či změně rozsahu přechodné úpravy provozu na dotčených PK, bude zdejší součást Policie ČR neprodleně informována.
- V případě neúměrného zhoršení dopravně bezpečnostní situace na dotčených PK, vzniknuvší v souvislosti s realizací dané stavby (např. při vzniku rozsáhlých dopravních kongescí, vzniku kolizních situací, či z důvodu zhoršení klimatických podmínek), bude zdejší součást Policie ČR požadovat změnu, či úpravu přechodné úpravy provozu na PK tak, aby byl nepříznivý stav napraven.

3 strana

Termín: **od 12. 08. 2016 do 30. 09. 2016**

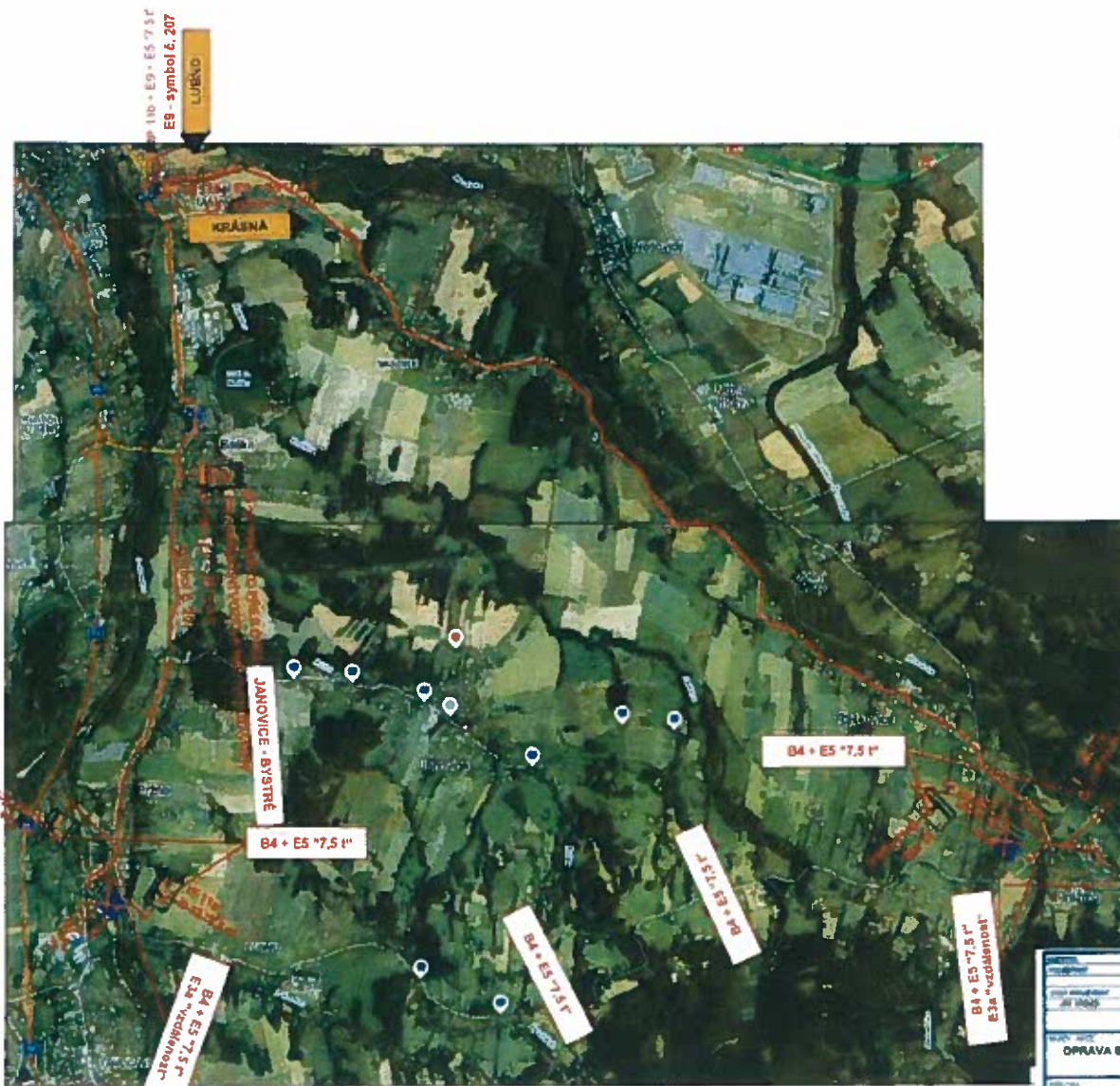
Odpovědná osoba: **bude uvedena ve stanovení přechodné úpravy provozu**

Za správnost por. Bc. Petr Ambroz
komisař


por. Mgr. Bc. Jar. Kasperčík
vedoucí oddělení

F
n
i
14

Přechodná úprava provozu na pozemních komunikacích - stavba „Oprava povrchu silnice III/48414 Bystré – Krásná“



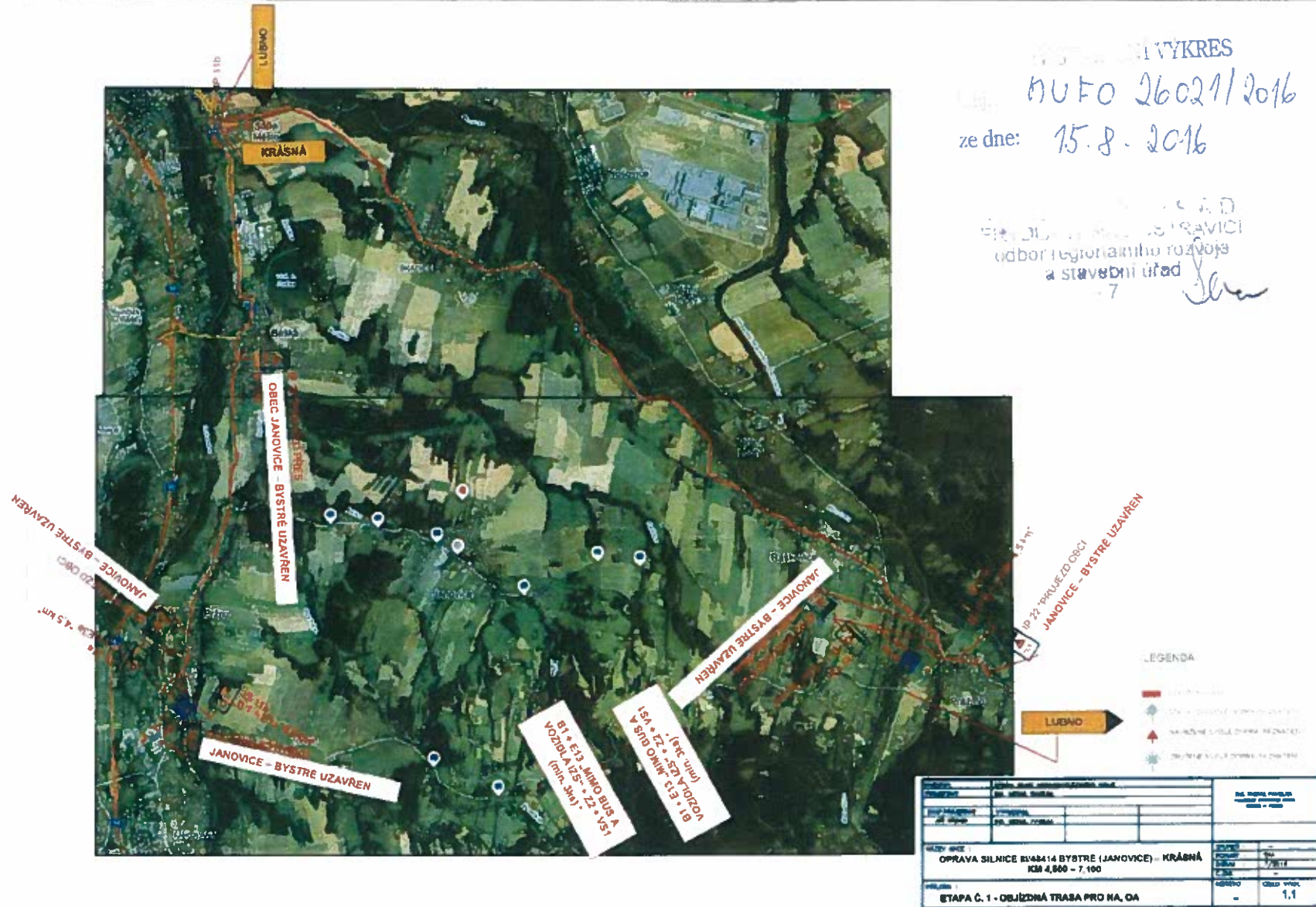
PROJEKČNÍ VÝKRES
 MUF0 26021/2016
 ze dne: 15.8.2016

STAVEBNÍ ÚŘAD
 FIRM JAVOVIČKA A PARTNERI s.r.o.
 odbor regionálního rozvoje
 a stavební úřad
 - 7 -

- LEGENDA
- IP11b + E9 + E5 *7,5 t*
E9 - symbol č. 207
 - LUBNO
 - plánovaná trasa
 - stávající pozemní komunikace
 - navrhované práce opravavé značení
 - zrušené pozemní komunikace

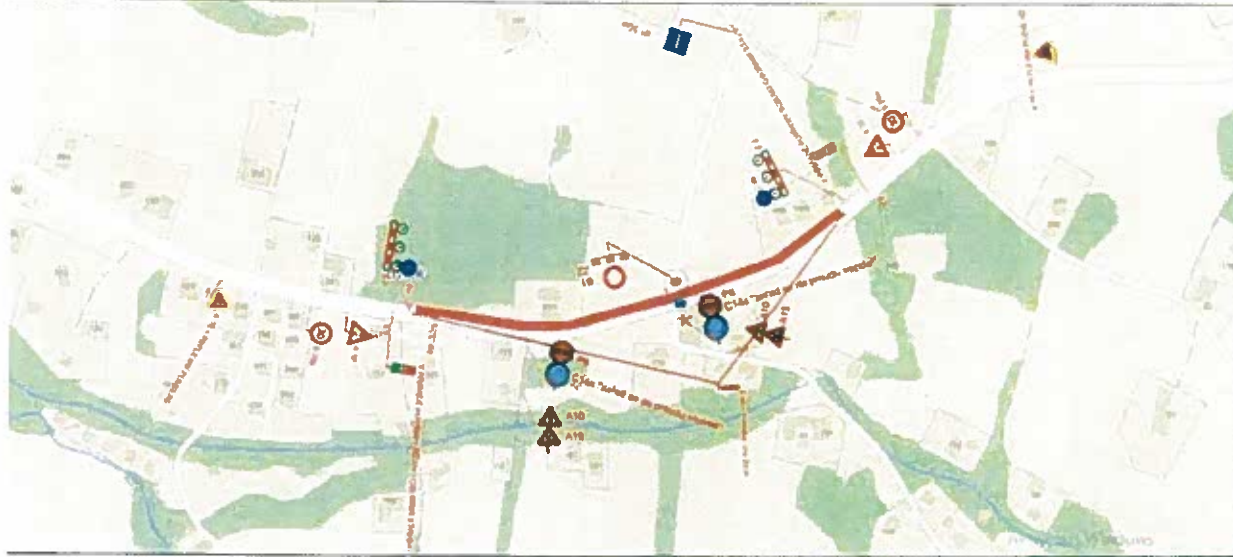
OPRAVA SILNICE III/48414 BYSTRÉ (JANOVICE) – KRÁSNÁ KM 4,500 – 7,100	
ETAPA Č. 1 - OBJÍZDNÁ TRASA PRO NÁKLADNÍ VOZIDLA	

Přechodná úprava provozu na pozemních komunikacích - stavba „Oprava povrchu silnice III/48414 Bystré – Krásná“



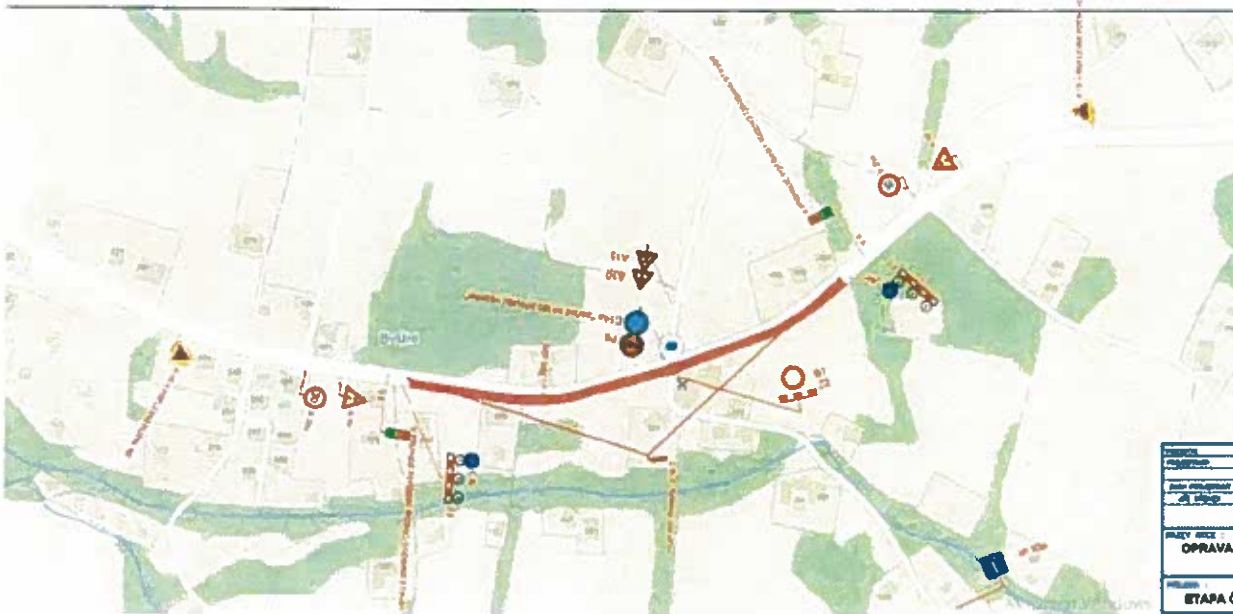
* Do uzavřených úseků sil. č. III/48414 PK bude umožněn vjezd autobusům linkové dopravy a vozidlům IZS – Integrovaného záchranného systému (max. délka uzavřeného úseku 800 – 1000 m za den).

Přechodná úprava provozu na pozemních komunikacích - stavba „Oprava povrchu silnice III/48414 Bystré – Krásná“



OVĚŘENÝ SITUÁČNÍ VÝKRES
 k.j. MUKO 26021/2016
 ze dne: 15.8.2016

odbor regionálního rozvoje
 a stavební úřad
 -7- *[Signature]*

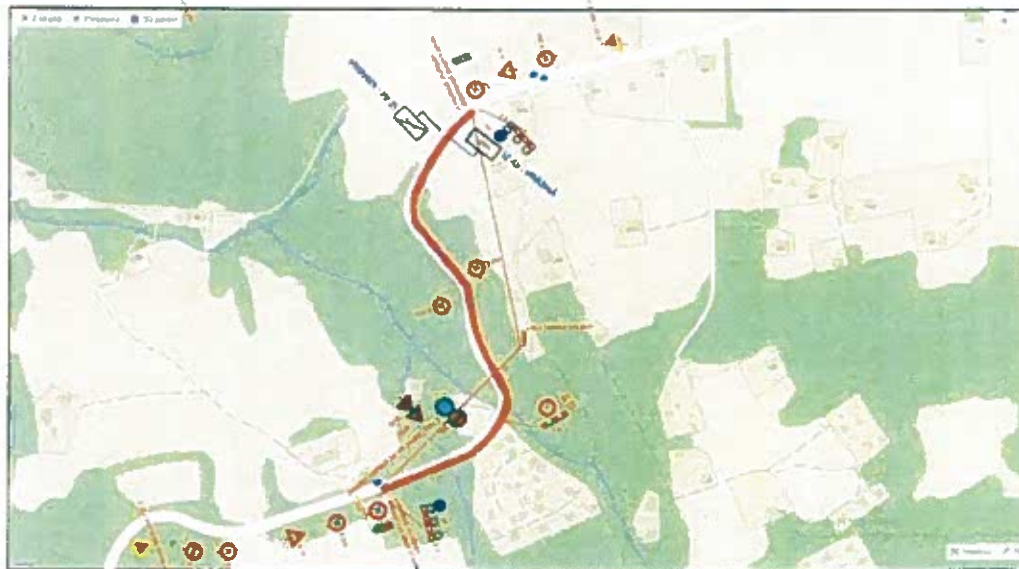
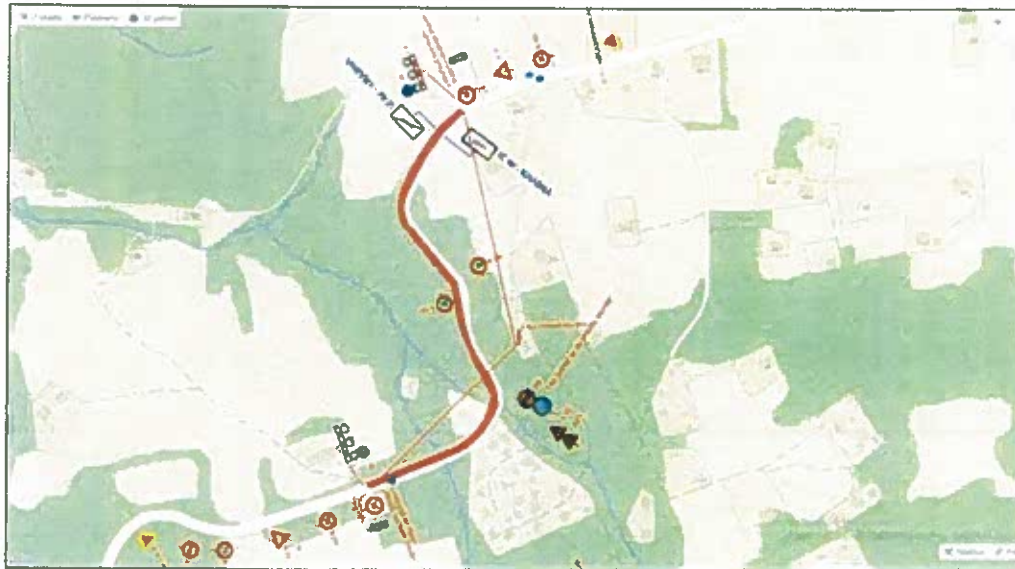


LEGENDA

- silnice III/48414
- A10 - územní plánovací značka
- A19 - územní plánovací značka
- ostatní dopravní značení
- pozemní stavby

projektant	STAVBA, s.r.l. JAROMÍR ZEMEK	stavba	OPRAVA SILNICE III/48414 BYSTRÉ (JANOVICE) - KRÁSNÁ
projektant	J.Š. MČK, P.Š.Š.	datum vypracování	7/2016
autor projektu	STAVBA, s.r.l.	číslo	3
projektant	J.Š. MČK, P.Š.Š.	část	3
stavba	OPRAVA SILNICE III/48414 BYSTRÉ (JANOVICE) - KRÁSNÁ	km	4,900 - 7,100
část	ETAPA Č. 3 - UZÁVĚRKA 250 m		

Přechodná úprava provozu na pozemních komunikacích - stavba „Oprava povrchu silnice III/48414 Bystré – Krásná“



OVĚŘENÝ STRUŽNÍ VÝKRES

k čj. MUFO 26021/2016

ze dne: 15.8.2016

MĚSTSKÝ ÚŘAD
FRODLANT NAD OSTRAVICÍ
odbor regionálního rozvoje
a stavební úřad

- 7 -

LEGENDA

- silnice III. třídy
- stavební značka - uzavírka silnice
- dopravní značka - představená křižovatka
- dopravní značka - představená křižovatka

Stavba	OPRAVA PLOCHY PŘEDSTAVENÉ KŘIŽOVATKY	Stavba	OPRAVA PLOCHY PŘEDSTAVENÉ KŘIŽOVATKY
Objekt	OPRAVA PLOCHY PŘEDSTAVENÉ KŘIŽOVATKY	Objekt	OPRAVA PLOCHY PŘEDSTAVENÉ KŘIŽOVATKY
Stavba	OPRAVA PLOCHY PŘEDSTAVENÉ KŘIŽOVATKY	Stavba	OPRAVA PLOCHY PŘEDSTAVENÉ KŘIŽOVATKY
Objekt	OPRAVA PLOCHY PŘEDSTAVENÉ KŘIŽOVATKY	Objekt	OPRAVA PLOCHY PŘEDSTAVENÉ KŘIŽOVATKY
NÁZEV STAVBY	OPRAVA SILNICE III/48414 BYSTRÉ (JANOVCE) – KRÁSNÁ KM 4.500 – 7.100	STAVBA	OPRAVA PLOCHY PŘEDSTAVENÉ KŘIŽOVATKY
PRŮBĚH	ETAPA Č. 6 - UZÁVĚRKA 400 m	PRŮBĚH	OPRAVA PLOCHY PŘEDSTAVENÉ KŘIŽOVATKY
		ČÍSLO VÝKRU	6

